



**Magister En Educación Mención
Gestión Pedagógica y Curricular para Jefe De Unidad Técnico
Pedagógica**

**Trabajo De Grado II
Diagnóstico Institucional
Y
Plan De Mejoramiento Educativo**

Profesor Guía:

Paola Andrea Flores Ramos

Alumno:

Gustavo René Urzúa Flores

Pucón – Chile, agosto 1 de 2014

INDICE

PAGINA	TEMA
3	Introducción
4	Marco Teórico
5	Identificación del Establecimiento
7	Reseña Histórica
9	Antecedentes del Colegio
17	Evaluación del Entorno
19	Diagnóstico
24	Análisis de Resultados
26	Plan de Mejoramiento Educativo
61	Bibliografía

INTRODUCCION

Las necesidades educativas de la sociedad actual y en especial de la comunidad de Pucón, son distintas hoy en día, sobretodo en esta ciudad con características socioculturales especiales, en que se vive principalmente de los recursos turísticos, que tienen gran presencia en algunas épocas del año, provocando un desorden funcional en las familias e instituciones, dejando niños solos o encargados para poder enfrentar las necesidades laborales, por eso existe un aumento en el consumo de alcohol, drogas, embarazos precoces, delincuencia, tapado por la efervescencia que produce la presencia de turistas con muchos recursos que se adueñan de los espacios comunes. Por otro lado las instituciones públicas y privadas agotan esfuerzos para atender a estos turistas, pasando a segundo y tercer lugar las necesidades propias de la gente más necesitada, en especial a los niños y adolescentes que llenan sus vidas con el uso de la televisión y la tecnología, resultando niños con necesidades afectivas y valóricas especiales, que solo las instituciones educativas pueden dar y que lamentablemente, no es el caso a excepción de algunos docentes que tienen otra mirada, por su experiencia y vivencia en otra ciudad y establecimiento más avanzados de la zona en esta materia. Gran parte del esfuerzo es netamente individual.

La estrategia usada para elaborar este informe, ha sido la observación en aula de las prácticas docente, tanto en el colegio base, como en otros establecimientos y programas sociales existentes, como escuelas de verano, talleres deportivos, competencias deportivas, concursos académicos, etc

También se ha utilizado la entrevista informal con docentes, directivos, apoderados, alumnos, funcionarios públicos y privados, los que han dado pautas claras sobre las necesidades en el ámbito educativo y social.

MARCO TEORICO

Estas necesidades educativas especiales, nos llevan a considerar como referencia el “ENFOQUE CENTRADO EN LA PERSONA” diseñado por Carl R Rogers (Psicólogo norteamericano de la década del 60 y 70), que fue adaptado a la educación por Eric Troncoso Mejía, rector del Colegio The Angel’s School de Santiago, cuya filosofía educativa tiene como hipótesis fundamental que : “El Ser Humano tiene dentro de sí la capacidad de desarrollar todas sus potencialidades, siempre que se brinde un margen de relación interpersonal positiva e incondicional”.

Se tomará como referencia el Plan de Mejoramiento Educativo para el año 2014 del Colegio Base, incorporando las adaptaciones necesarias para implementar en un lapso de 4 años un Currículo Centrado en la Persona, adaptado a las necesidades y características, de la comunidad escolar atendida.

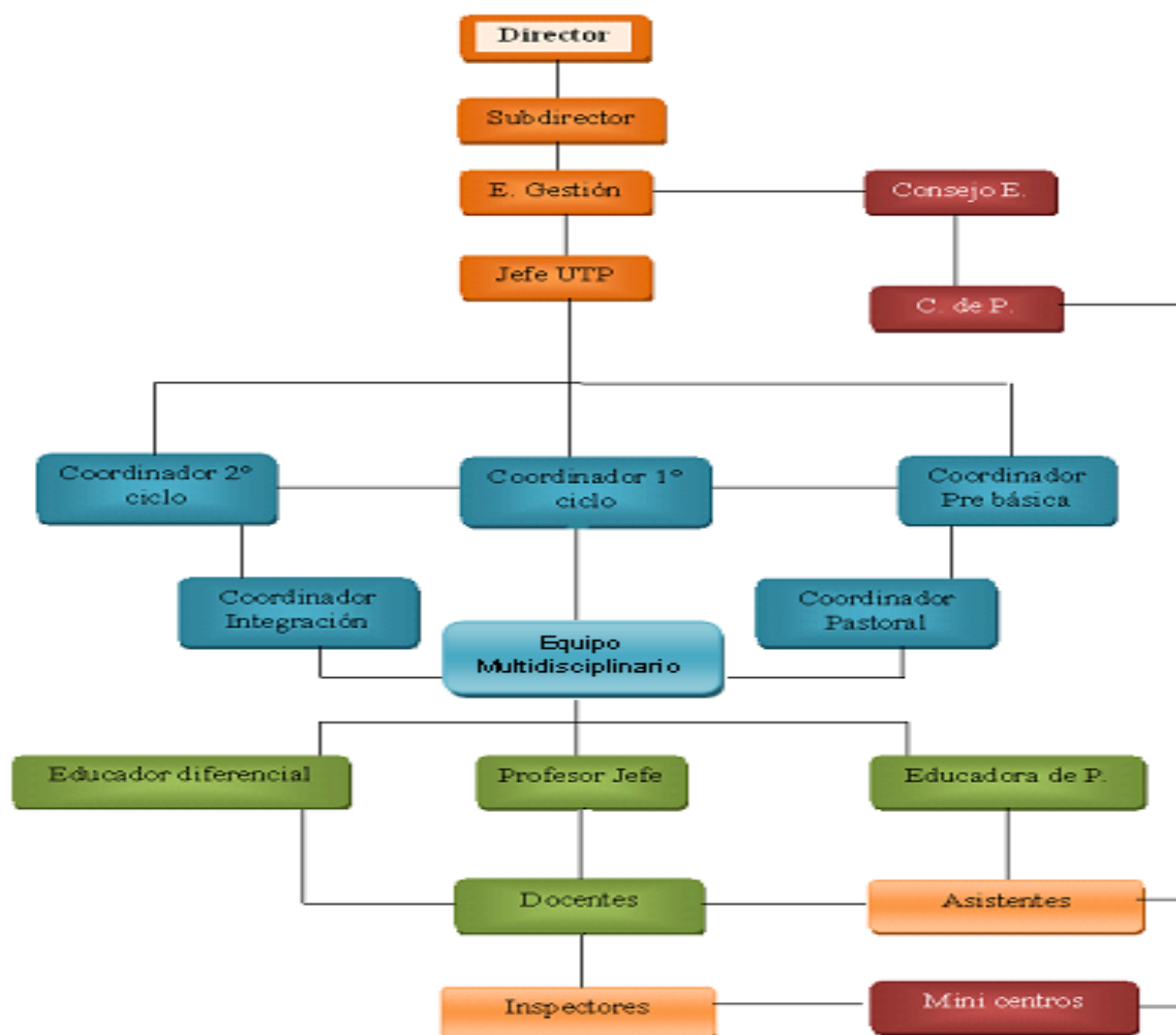
IDENTIFICACIÓN DEL ESTABLECIMIENTO

Director(a): Florina Rojas Paz
Dirección del Establecimiento: Calle Colocolo N° 847 Pucón
R.B.D.: 6072-0
Comuna: Pucón
Fono: (45) 2441668
E-mail: partramo@ctcinternet.cl / ep167ramon@yahoo.es
Fecha de creación del Establecimiento Educacional : 1950 reconocido 27 de noviembre de 1961
Decreto Cooperador de la Función Educacional del Estado: N° 4.527 del 27/11/1961. Modificado por Resolución Exenta N° 0850 de 1987.
Dependencia: ParticularSubvencionado
Nivel y Modalidad: Pre básico – Básica completa Diurna
Horario de Funcionamiento: 07: 45 a 17:15
N° de Docentes Directivos: 2

Nº de Docentes: 41

Nº Asistentes de la Educación: 23

ORGANIGRAMA



RESEÑA HISTORICA

El Colegio Ramón Guíñez comenzó su funcionamiento a principios del año 1950, insertado en los bosques de la comuna de Pucón. El terreno fue donado por Ramón Quezada, a don Ramón Guíñez para la construcción de un colegio que atendiera las necesidades de la comunidad que se encontraba, en ese entonces, más distante del único colegio existente.

En un comienzo el colegio iba a funcionar como escuela agrícola y sólo para hombres, por características de la zona. El terreno fue donado entonces al Vicariato quién se hizo cargo de la construcción del colegio. Durante los años 50 el colegio contó con una matrícula de más 83 alumnos hombres. En los años 60 se incorporaron las primeras alumnas mujeres, convirtiéndose de esta manera en un colegio mixto.

A finales de los años 80 se construyeron nuevas salas, debido a ello aumento la matrícula de alumnos, y el colegio se vio en la necesidad de contratar a nuevos profesores.

El establecimiento dentro de la reforma educacional ha sido favorecido con el desarrollo de proyectos y talleres de apoyo pedagógico, dentro de los cuales se encuentran

Desde el año 1990 hasta 1994 el proyecto de mejoramiento de las 900 escuelas (P-900); entre 1994 1996 el proyecto de mejoramiento educativo (P.M.E); entre los años 1996 y 1997 el proyecto de informática educativa (Enlaces) atendiendo a alumno y capacitando a apoderados; entre 1998 y 1999 el proyecto de mejoramiento educativo (P.M.E.); En el año 2003 se abre el primer proyecto de integración en el año 2005 se creó el primer taller de integración, para niños con necesidades educativas especiales; en el año 2006 incorporación a JEC desde NB1 a NB6, en el mismo año estuvo la incorporación a bibliotecas o centro de recursos del aprendizaje CRA, siguiendo con el 2006 los profesores de pre básica participaron en los talleres LEM lenguaje. Durante los años 2006 a 2007 los profesores de NB1- NB2 participaron en los talleres LEM de

lenguaje y matemática. En el año 2008 se abrió el segundo taller de integración con un número de 15 alumnos para niños con necesidades educativas especiales. En octubre del 2008 el establecimiento se adjudicó el proyecto de orquesta instrumental infantil a través de los fondos del FONDART. En el año 2008 se implementó el programa NOVASUR. En el mismo año nuestro establecimiento se incorporó a SEP. En el año 2009 se incorporó a JEC los cursos del nivel prebásico. En el año 2009 el establecimiento se incorporó a la plana de Tecnologías TEC y al uso de tecnologías en el aula. En el año 2010 se amplió el proyecto de las TEC en el aula. En el año 2011 el establecimiento se adjudicó el proyecto de pizarras interactivas, presentes desde pre básica a segundo básico.

Debido a la alta demanda de estudiantes con NEE se hizo necesario crear el segundo proyecto permanente de integración a partir del año 2008, el 2011 se incorpora un tercer proyecto de integración de alumnos transitorios, actualmente en el 2013 se encuentra en funcionamiento cuatro proyectos de NEE transitorios y uno Permanente.

Actualmente el colegio Ramón Guíñez cuenta con una matrícula de 659 Estudiantes distribuidos desde prekindergarten a octavo año básico.

Nuestro establecimiento se integró el año 2008 al proyecto SEP, como escuela Autónoma, firmando su primer convenio, en la actualidad se sigue manteniendo la calidad de colegio Autónomo. Por lo cual cuenta con los recursos para ir en apoyo de los todos los estudiantes fortaleciendo las áreas de Gestión curricular, Liderazgo, Convivencia Escolar y Gestión de Recursos.

Gracias a esta Ley se han podido contratar profesores especialistas en diferentes áreas. Por otra parte ha sido posible la construcción de patios de recreación con máquinas de ejercicios, incentivando de esta manera el deporte, la convivencia, incentivar una vida sana y saludable en los estudiantes y docentes del establecimiento.

ANTECEDENTES DEL COLEGIO

La Escuela Particular Subvencionada N° 167 Ramón Guiñez, Está ubicada en calle Colo- Colo N° 847, Comuna Pucón, Provincia Cautín, Novena Región de la Araucanía. Fue fundada el año 1950, durante el gobierno de Gabriel González Videla.

Este establecimiento pertenece a la Fundación del Magisterio de la Araucanía, institución que agrupa a un porcentaje importante de colegios católicos dentro de la jurisdicción de la Diócesis de la Araucanía. Fue reconocido como cooperador de la función educacional del Estado de Chile mediante Decreto. Supremo N° 4.527 del 27 de noviembre de 1961, bajo el gobierno de Jorge Alessandri Rodríguez, modificado por resolución exenta N° 0850 del año 1987.

Imparte Educación Básica diurna, en jornada escolar completa, cuenta con un cuerpo docente formado por 41 profesores especialistas en diferentes áreas: 3 profesores de educación física, desde pre básica hasta octavo; dos profesor de Inglés, 2 profesores con mención en religión que atienden a los estudiantes desde NT1 a NB6; 5 educadoras de párvulo, 12 profesores de educación general básica con mención en primer ciclo; En segundo ciclo de NB3 a NB6; 2 profesores especialistas en matemáticas, 2 profesores especialistas en historia; 2 profesores especialistas en lenguaje, 2 profesores especialistas en ciencias naturales, 1 profesor especialistas en Artes musicales, que además se encuentra a cargo de la orquesta instrumental del colegio. En el área de apoyo social el colegio consta de un equipo multidisciplinario con 5 especialistas: Una sicóloga educacional, una sicóloga clínica, una asistente social, una fonoaudióloga y una kinesióloga; además 19 asistentes de la educación y 9 manipuladoras de alimento. Atendiendo actualmente a 662 estudiantes distribuidos en 29 cursos desde NT1 a NB6 más un curso básico 3 con estudiantes con NEE permanente opción 4.

MATRICULA

Niveles	Cursos	Cantidad de cursos por nivel	Matrícula por curso
Educación Parvularia	NT1	2	57
	NT2	3	67
Educación Básica	1°	3	67
	2°	3	59
	3°	3	60
	4°	3	59
	5°	3	67
	6°	3	81
	7°	3	65

	8°	3	68
	Básico b	1	12
		Total 29 cursos.	Total alumnos 662

Plan de Estudio de Educación Enseñanza Básica.

NB1 y NB2 Decreto 2960/2012				Decreto 2960/2012			Decreto o 1363/2 011		
Sectores de Aprendizaje		1° y 2°	3° y 4°	Sectores de Aprendizaje	5°	6°	7°	8°	
1	Lenguaje y Comunicación	8	8	1	Lenguaje y Comunicación	6	6	6	6
2	Idioma Extranjero Inglés	2	2	2	Idioma Extranjero Inglés	3	3	3	3
3	Matemática	6	6	3	Matemática	6	6	6	6
4	Ciencias Naturales	4	4		Ciencias Naturales	5	5	5	5

	Historia, Geografía y Ciencias Sociales	4	4
5	Educación Tecnológica	1	1
5	Educación Artística	2	2
2	Música	2	2
6	Educación Física	4	4
7	Religión	2	2
8	Orientación	1	1
	Refuerzo Lectura Comprensión	1	1
10			
11			
	Taller JECD Libre elección	2	2
	Taller JECD		
	Otros		
T o t a l		39	39

	Historia, Geografía y Ciencias Sociales	5	5	5	5
4	Educación Tecnológica	1	1	1	1
5	Educación Artística	2	2	3	3
	Música	2	2		
6	Educación Física	2	2	2	2
7	Orientación	2	2	2	2
8	Religión	2	2	2	2
9	Refuerzo Lectura Comprensión	1	1	1	1
10	Ref. matemática			1	1
11					
	Taller JECD Libre Elección	2	2	2	2
	Taller JECD				
	Otros				
To tal		39	39	39	39

38 semanas de clases

Otros antecedentes

Sistema Nacional de Evaluación del Desempeño SNED (Excelencia Académica)						
SNED	2004	2006	2008	2010	2012	2014
%	-	-	-	100 %	-	

Índice de Vulnerabilidad	
Años	%
2008	81,9%
2009	67,8%
2010	74,9%
2011	82,7%
2012	78,1%
2013	81,4%

Desempeño Difícil	
Años	Porcentaje
2007	10 %
2008	10 %
2009	10 %
2010	15 %

2011	15%
2012	16%
2013	16%

Infraestructura		
Espacios Fisicos	Cantidad	Estado (Observaciones)
Salas de Clases	31	Buen estado
Biblioteca CRA	1	Buen estado
Aula Tecnológica	-	
Laboratorio de Ciencias	1	Buen estado
Talleres para Especialidades	-	-
Salas de Procedimiento (TP)		
Laboratorio de Informática	1	Buen estado
Laboratorio de Enlaces	1	Buen estado
Enfermería	1	Buen estado
Sala UTP	1	Buen estado
Sala Profesores	1	Buen estado
Gimnasio	1	Buen estado
Comedor	1	Buen estado
Cocina	1	Buen estado

Despensa	1	Buen estado
Internado	-	
Servicios Higiénicos		
Patios Techados	-	
Otros (Sala Multitaller)	1	Buen estado
Otros (Sala de Eventos)	1	Buen estado
Otros (Sala de recursos)	1	Buen estado
Otros (Sala Multisensorial)	1	Buen estado

Índices De Eficiencia Interna.

	2008	2009	2010	2011	2012	2013
	Nº	Nº	Nº	Nº	Nº	
Matrícula	714	738	864	806	802	662
Aprobados	711	712	827	768	762	662
Reprobados	03	04	05	03	01	00

Retirados		22	32	35	39	55
------------------	--	----	----	----	----	----

INDICADORES DE EVALUACIONES EXTERNAS

Prueba SIMCE Lenguaje y Comunicación		Prueba SIMCE Matemática		Prueba SIMCE Historia y Geografía y Ciencias Sociales		Prueba SIMCE Ciencias Naturales	
Años	4° Básico	Años	4° Básico	Años	4° Básico	Años	4° Básico
2007	262	2007	247	2007	-	2007	253
2008	268	2008	237	2008	245	2008	-
2009	260	2009	247	2009	-	2009	263
2010	274	2010	267	2010	263	2010	-
2011	263	2011	242	2011	-	2011	249
2012	269	2012	267	2012	259	2012	-
2013	254	2013	250			2013	246

Prueba SIMCE	
Lenguaje y Comunicación	
Años	8° Básico
2004	252
2007	263
2009	215
2011	237
2013	246

Prueba SIMCE	
Matemática	
Años	8° Básico
2004	245
2007	253
2009	215
2011	234
2013	232

Prueba SIMCE	
Historia y Geografía y Ciencias Sociales	
Años	8° Básico
2004	251
2007	245
2009	217
2011	260

Prueba SIMCE	
Ciencias Naturales	
Años	8° Básico
2004	236
2007	265
2009	220
2011	254
2013	263

EVALUACION DEL ENTORNO

La Escuela se encuentra ubicada en Avda. ColoColo N° 847, sector compuesto por poblaciones y villas de características socioeconómicas media y principalmente baja, según encuesta CASEN, lo que le significa al colegio un 81% de vulnerabilidad.

El tipo de vivienda que se observa es de amplios terrenos con varias viviendas básicas en su interior, en donde viven los abuelos (dueños del terreno), hijos y nietos, conformando familias muy numerosas que viven de uno o dos ingresos fijos y el resto con los trabajos temporales que ofrece la ciudad, producto del turismo, principalmente en época estival. Producto de esto, se deduce que los niños y niñas no cuentan con los espacios y ambientes necesarios para realizar sus deberos educativos en casa.

El 60% del alumnado vive a escasas cuadras del colegio, por lo tanto su desplazamiento es a pie o en bicicleta, soportando las inclemencias del tiempo, sobretodo en invierno. El 30% se traslada en transporte escolar y un 10% en locomoción colectiva (bus rural y taxis colectivos).

Las vías de acceso son de óptimas condiciones, todas pavimentadas con mediano flujo vehicular.

La Escuela se encuentra ubicada a pasos del estadio municipal, lo que para Educación Física y Deportes, se transforma en un espacio más del colegio.

También se destaca que a pocas cuadras está la Municipalidad, terminal de buses rurales, Centro Comercial, Hospital y Servicio de Urgencia, Carabineros y Bomberos y Servicios Públicos y Comerciales.

A pocos metros de distancia, está ubicado el Liceo Municipal de Hotelería y Turismo, considerado por la ciudadanía como el mejor colegio de la comuna, por lo que las familias y alumnos lo consideran dentro de la primera prioridad para continuar con los estudios secundarios, porque tiene una disciplina estricta y ofrece educación técnica, para desempeñarse en el área turística que es el principal ingreso económico de las familias y comuna.

DIAGNOSTICO

ACADEMICOS: Según los últimos resultados del SIMCE, la Escuela se mantiene en su promedio, con algunas pequeñas variaciones, situándose en la media nacional y comunal, sin grandes diferencias con sus pares dentro de la ciudad. Lo que le permite, mantener su calidad de autónoma y seguir recibiendo los aportes del Estado por la subvención escolar y los otros programas educativos como por ejemplo SEP, PIE, etc.

SOCIAL: el 81% del alumnado está en la categoría de vulnerabilidad, es decir no cuenta con recursos económicos suficientes para tener un desarrollo pleno a nivel educacional y social, esto significa que dependen del establecimiento para alimentarse, tener útiles escolares, trasladarse, compra de uniforme, realizar sus tareas y estudiar. Por lo mismo el nivel de educación de sus padres es principalmente básica incompleta, lo que pone en jaque el apoyo a sus hijos en materia educativa.

Muchas de esas familias son disfuncionales, es decir hay ausencia de padres y en algunos casos de madres y también de ambos, por lo que la custodia o responsabilidad recae en sus abuelos y/o tíos.

A una cuadra del establecimiento se encuentra el hogar femenino Betania, que atiende a niñas de 5 a 18 años con vulneración de derecho, las que principalmente estudian en esta Escuela.

ESTADISTICO: A contar del año 2009 se ha producido una baja ostensible en el número de matrícula de alumnos, principalmente cuando pasan a 1° básico y a 5° básico, especialmente en este periodo de 2013 a 2014.

Esto ha generado cierta incertidumbre dentro de los profesores, por su continuidad o estabilidad laboral y dentro de los apoderados por la permanencia en funcionamiento del colegio

Según la encuesta dirigida a los padres y apoderados, principalmente a los que se retiraron, las principales razones de su cambio de colegio se debe a:

- 1.- Un 20% se matricula en prebásica porque tiene un horario más largo que los otros colegios y cuando pasan a 1° básico los cambian para matricularlos en los colegios que les gustan o le ofrecen mejores alternativas, como por ejemplo: transporte escolar, uniforme, disciplina, exigencias académicas, útiles escolares, etc.
- 2.- No les gusta la profesora que le toca en 1° básico
- 3.- La disciplina del 2° ciclo es complicada
- 4.- Para 2° ciclo desean mayores exigencias académicas.

EMPIRICO: A pesar de que la dotación docente es toda de nivel universitario, existe un 20 % de profesores que regularizaron estudios, no teniendo un alto nivel de competencias para enfrentar las dificultades de manejo de cursos. El resto de los profesores, a pesar de formarse en programas normales de educación superior y tener una vasta experiencia (10 años promedio), por el tipo de formación y capacitación, no cuentan con la herramientas necesarias para enfrentar de mejor manera a los cursos que están conformados por niños con alto nivel de vulnerabilidad económica, social y afectiva, porque provienen de familias con muchos problemas, como alcoholismo, cesantía, baja escolaridad, disfuncionales, uniparentales, agregando a esto que un alto

porcentaje de la matrícula debería estar en integración por sus dificultades de aprendizaje, pero que solo 5 alumnos por curso pueden estar en esta categoría y los que están difícilmente pueden egresar del programa. Existen cursos en que la mitad del alumnado debería estar en el programa de integración, pero por reglamento no se puede, lo genera dificultad en el desarrollo normal de las clases y logro de objetivos y metas.

Area	Dimensiones por Área y sus Descriptores	Valor
Liderazgo	<p>Visión Estratégica y Planificación</p> <ul style="list-style-type: none"> ■ Existen prácticas de Planificación del Establecimiento. 5 ■ Revisión y actualización del PEI, de acuerdo a las necesidades. 3 ■ Existen prácticas por parte de los líderes en asegurar, implementar y evaluar acciones de mejoramiento de acuerdo a los Objetivos y Metas Institucionales. 4 <p>Conducción y Guía</p> <ul style="list-style-type: none"> ■ Prácticas del Director y del Equipo Directivo que aseguran la coordinación y articulación de toda la comunidad educativa para favorecer el logro de los objetivos y del PEI. 4 ■ Existen prácticas para asegurar que el Director y el Equipo Directivo evalúen su desempeño. 3 <p>Información y Análisis</p>	5

	<ul style="list-style-type: none"> ■ La Dirección vela por el clima institucional, promoviendo acciones de mejora y resolviendo oportuna y adecuadamente las situaciones que afectan la convivencia entre los docentes, el personal del establecimiento, los padres y los alumnos. ■ Existen sistemas de rendiciones de cuenta pública, efectuadas por la Di 	5
Gestión Curricular	<p>Organización Curricular</p> <ul style="list-style-type: none"> ■ Existen prácticas que articulan el Marco Curricular, Plan de Estudio, Plan Anual, PEI y Calendarización. 4 ■ Existe coherencia entre ciclos y niveles en la práctica y el progreso de los Objetivos de aprendizajes o Aprendizajes esperados, según corresponda. 3 <p>Preparación de la Enseñanza</p> <ul style="list-style-type: none"> ■ Prácticas que aseguren la articulación y coherencia de los diseños de enseñanza con los Programas de Estudio y el PEI. 3 ■ Existen prácticas para asegurar que las estrategias de enseñanza diseñadas por los docentes sean pertinentes y coherentes a las necesidades de los estudiantes. 2 ■ Existen prácticas que aseguran la coherencia entre los procedimientos de evaluación de los aprendizajes y las estrategias de enseñanza diseñadas por los docentes. 2 <p>Acción Docente en el Aula</p> <ul style="list-style-type: none"> ■ Existen prácticas para recoger información sobre la implementación de los diseños de enseñanza en el aula. 3 ■ Existen prácticas para asegurar que los docentes mantengan altas expectativas sobre el aprendizaje y desarrollo de todos sus estudiantes. 3 ■ Existen prácticas para asegurar que el espacio educativo se organiza de acuerdo a las necesidades de los aprendizajes de los estudiantes y en función de los diseños de enseñanza. 2 	

	<p>Evaluación de la Implementación Curricular</p> <ul style="list-style-type: none"> ▣ Prácticas para evaluar la cobertura curricular lograda en los distintos niveles educacionales. 3 ▣ Existen prácticas para evaluar los logros de aprendizaje en los distintos cursos, establecidos en el Marco Curricular. 4 ▣ Existen prácticas que aseguran instancias de reflexión sobre la implementación curricular para realizar los ajustes necesarios 3 	
Convivencia Escolar	<p>Convivencia Escolar en función del PEI</p> <ul style="list-style-type: none"> ▣ Existen normas difundidas y consensuadas entre los estamentos de la comunidad educativa para regular conductas y gestionar conflictos entre los distintos actores del establecimiento educacional. 3 ▣ Se establecen prácticas para asegurar que el involucramiento de padres y/o familias está en función de la implementación del PEI y del apoyo a los aprendizajes de sus hijos. 3 <p>Formación Personal y Apoyo a los Estudiantes en sus Aprendizajes</p> <ul style="list-style-type: none"> ▣ Existen prácticas para facilitar el desarrollo psicosocial de los estudiantes, considerando sus características y necesidades. 3 ▣ Existen prácticas para apoyar el desarrollo progresivo de los estudiantes, atendiendo a las dificultades y avances en su aprendizaje. 3 ▣ Existen prácticas para promover la continuidad de estudios, la inserción social y/o laboral de los estudiantes, según sea el caso 4 	
Gestión Recursos	<p>Recursos Humanos</p> <ul style="list-style-type: none"> ▣ Existen prácticas para diagnosticar las necesidades de los docentes y paradocentes en relación con las competencias requeridas para implementar el PEI. 3 	2

	<ul style="list-style-type: none"> ■ Existen prácticas que aseguran la formulación y comunicación de Metas individuales y grupales en coherencia con los Objetivos Institucionales. 	5
	<p>Recursos Financieros, Materiales y Tecnológicos</p> <ul style="list-style-type: none"> ■ Existen prácticas que aseguran la mantención de los recursos materiales, tecnológicos y de equipamiento que requiere la implementación del PEI. ■ Existen prácticas para asegurar el uso eficiente de los recursos financieros. 	2 4
	<p>Procesos de Soporte y Servicios</p> <ul style="list-style-type: none"> ■ Existen prácticas para asegurar que los soportes y servicios se ajustan a los requerimientos de la comunidad educativa. ■ Existen prácticas para asegurar un sistema de registro y actualización referida a los soportes y servicios. 	4

ANALISIS DE RESULTADOS

La evaluación anterior, permite visualizar con claridad que en el funcionamiento del colegio existen prácticas bien diseñadas y bien aplicadas, que hay un equipo directivo que lidera de muy buena forma este trabajo, que los docentes tienen prácticas adecuadas a los requerimiento de el equipo directivo, que se realizan los procesos que exige el Ministerio de Educación, que hay una constante revisión de los procedimiento, que existe planificaciones concretas para mejorar los resultados, que existe un preocupación constante por mejorar la convivencia escolar, que se destinan importantes recursos para mejorar las TIC, que hay capacitaciones constantes hacia los docentes, que hay trabajo en equipo, que se trata de incorporar a los padres y familias al proceso educativo de los niños. Es decir en este establecimiento existe un programa de trabajo

acorde a la planificación y exigencia del Ministerio de Educación y de los lineamientos entregados por La Fundación del Magisterio a la cual pertenece la Escuela.

Esta organización ha permitido que en el transcurso de 6 años, los resultados académicos evaluados por las Pruebas SIMCE, demuestren un avance constante, cumpliendo las metas propuestas

A pesar de que los resultados han sido mejorados, producto de estrategias muy bien diseñadas y trabajo sistemático por parte de todo el cuerpo directivo y docente, buscando y aplicando capacitaciones permanentes y adquisición de tecnología de punta, existe un estancamiento con una leve tendencia a la baja, esto a juicio del autor se debe a que los docente les falta una herramienta muy necesaria en estos tiempos de educación y condiciones sociales, **“el vínculo con los alumnos”**, elemento importantísimo para comprometer a los niños/as y a las familias con el autoaprendizaje. La gran mayoría de los alumnos tienen necesidades especiales de afecto y consideración. Las familias, a pesar de sus problemas económicos, se relacionan con sus hijos en base a mejoras tecnológicas y económicas, dejando de lado la parte valórica y afectiva, esto producto del nivel de escolaridad y la realidad social de la comuna (dedicada al turismo y trabajos ocasionales, con alto nivel de ingresos solo en algunas épocas del año). Existe la cultura de aprovechar al máximo los beneficios sociales que ofrece el estado para subsistir el resto del año.

Frente a esto, la conclusión que se extrae, que a pesar de todo el esfuerzo desplegado, no se pueden alcanzar mejores resultados, producto de una falta o error en la metodología, filosofía y estrategias implementadas. Estas no son motivadoras y se detienen más en cumplir con los requisitos impuestos por el Estado que en las reales necesidades de la comunidad.

Se hace necesario, junto con cumplir con el protocolo establecido por las instituciones gubernamentales, planificar estrategias destinadas a fortalecer el vínculo entre profesor y alumno y familia, construir clases motivadoras usando toda la tecnología existente, crear espacio de reflexión entre todos los actores de la comunidad educativa, capacitar a los docentes y directivos para que tengan otra visión de la

educación y de las personas que atienden día a día (beneficiarios directos). Mejorar las competencias de los docentes y para docentes, destinar recursos necesarios para aumentar las actividades extra programáticas y que abarquen todas las áreas del desarrollo humano. Crear espacios para dentro y fuera del establecimiento para actividades destinadas al desarrollo personal tanto de los alumnos como de los docentes. Planificar actividades y estrategias para explotar los recursos externos que ofrece la ciudad y lograr una mayor identificación con la cultura y comunidad.

PLAN DE MEJORAMIENTO EDUCATIVO

PERIODO:	marzo del 2015 a diciembre 2019
RESPONSABLE:	Equipo de Gestión compuesto por Directora Subdirector Jefe de UTP Coordinadores de Ciclo Coordinadora PIE Representante de Profesores Coordinador de Convivencia Escolar

EVALUACION	Trimestralmente

OBJETIVO GENERAL	<p>Mejorar los rendimientos académicos y estratégicos a partir de un cambio en la filosofía, currículo y metodología.</p> <p>Implementar un Currículo Centrado en La Persona en un periodo de 4 años.</p> <p>Capacitar a los padres y apoderados para mejorar el apoyo en casa.</p> <p>Dentro de los Principios Filosóficos, incorpora el lema “Crear y confiar en las Capacidades del niño”.</p> <p>Implantar, capacitar, vivenciar los tres principios fundamnetales del Currículo Centrado en la Persona; “Congruencia, Empatía y Aceptación Incondicional Positiva.</p>
-------------------------	--

AREA DEL MODELO	OBJETIVOS Y ESTRATEGIAS	AMBITO A MEJORAR	LINEAS DE ACCION
LIDERAZGO	Adaptar el PEI existente a las nuevas necesidades	Visión estratégica	El equipo de gestión deberá crear y proponer un PEI acorde a las nuevas necesidades

			educativas, filosóficas y estratégicas
	Implementar la filosofía y metodología del currículo centrado en la persona	Conducción y Guía	Buscar asesoría técnica especializada para implementarlo
	Capacitar a los docentes y asistentes de la educación en el currículo centrado en la persona	Conducción y Guía	Contratar los servicios de una OTEC especializada en el tema
	Preparar al resto de la comunidad para la nueva metodología	Conducción y Guía	Realizar ejercicios exploratorio de estrategias propias del currículo centrado en la persona
	Establecer acciones concretas y planificadas para estimular y facilitar la participación de la familia, imprentando	Conducción y Guía	Crear instancias de capacitación para padres y apoderados en técnicas y tácticas de apoyo en casa

	estrategias eficaces para el mejoramiento de los aprendizajes e instaurando un sistema de monitoreo		Crear instancias concretas de regularización de estudio de los padres.
	Apoyar la labor docente por parte de la familia	Conducción y Guía	Crear los tiempos y espacios educativos que permitan a los padres involucrarse en el aprendizaje de sus hijos
	Crear instancias para que los apoderados apoyen a los profesores	Conducción y Guía	Capacitar a los apoderados en preparación de material didáctico, manejo de TIC en el aula.
	Fortalecer los aprendizajes en casa	Conducción y guía	Confeccionar guía y material que pueda ser usado por los padres, para favorecer el trabajo y aprendizaje en casa
	Analizar los resultados	Conducción y Guía	Instaurar talleres trimestrales con

	académicos en comunidad		apoderados para el análisis de los resultados y de las estrategias utilizadas
	Fomentar la participación en la escuela	Conducción y Guía	Integrar a los padres en las actividades extra programáticas como misas mensuales, convivencias, aniversario, fiestas patrias
	Mejorar las competencias de lo decentes y directivos	Conducción y guía	Capacitar a los profesores en lo que se refiere al dominio de contenidos, motivación de los alumnos, planificación de clases y estrategias, uso de TIC, relación con educandos y padres
	Incentivar el compromiso de los docentes	Conducción y guía	Crear incentivos para los docentes que cumplen metas

			y se comprometen con el establecimiento
	Buscar la excelencia	Conducción y guía	Fortalecer las prácticas pedagógicas a través de propuestas de metas desafiantes para los docentes, alumnos y apoderados
	Formación de líderes al interior del cuerpo docente para que puedan monitorear, supervisar y capacitar a los demás docentes y los que se incorporarán en el futuro	Conducción y Guía	Detectar a los líderes naturales que dominen rápidamente las nuevas metodologías y capacitarlos para ser los que conduzcan y guíen el nuevo proceso

AREA DEL MODELO	OBJETIVOS Y ESTRATEGIAS	AMBITO A MEJORAR	LINEAS DE ACCION
GESTION CURRICULAR	Implementar el currículo centrado en la persona	Organización curricular	<p>Aplicar en cada asignatura las 6 fases de aprendizaje</p> <p>1.- Exploratoria. El docente planifica una actividad motivadora que introduzca a los alumnos en el tema o unidad a trabajar. Los alumnos exploraran en este nuevo tema. La actividad puede ser dentro o fuera del colegio.</p> <p>2.- Comprensiva: los alumnos se motiva y consultan al docente sobre lo que están realizando o participando. El docente debe guiar estas inquietudes para que se transforme en un</p>

		<p>elemento de atracción por el tema.</p> <p>3.- Contrato, los alumnos se comprometen a investigar en grupo o individualmente en un tema o subtema que fue de su interés en la exploratoria</p> <p>4.- Comunicación, los alumnos comunican (disertan), frente al curso sobre el tema elegido</p> <p>5.- Habilidades y Destrezas, el docente profundiza en los temas comunicados para abordar el total de la unidad y desarrolla las habilidades y destrezas propias del aprendizaje. Se deben aplicar las</p>
--	--	---

			<p>pruebas de evaluación y calificación de los contenidos o unidades temáticas, para determinar el nivel de aprendizaje</p> <p>6.- Autoevaluación, los alumnos y docentes evalúan su propio desempeño en relación a la participación, compromiso, responsabilidad, resultados. Esto puede traducirse en una calificación formal</p>
	<p>Crear instancias de evaluación de este proceso</p>	<p>Organización Curricular</p>	<p>Crear instancias de monitoreo de la perfecta aplicación de la nueva metodología, con reuniones periódicas y supervisión de clases y fases</p>

	Definir estrategias de planificación de clases y actividades	Preparación de la Enseñanza	Confeccionar nuevos formatos de planificación de fácil dominio y aplicación, que no se transformen en una carga excesivamente pesada para el docente y que sean fáciles de evaluar en su contenido y estructura
	Crear instancias significativas de organización y planificación de clases	Preparación de la Enseñanza	Aumentar las horas de planificación de los docentes, para que sus clases sean acorde a las nuevas exigencias y motivadoras, utilizando toda la tecnología y recursos existentes en el colegio
	crear instancias de retroalimentación por parte de toda la comunidad educativa	Preparación de la Enseñanza	Destinar una día de consejo exclusivamente para generar espacios de

			diálogo, capacitación, evaluación y seguimiento de los avances y dificultades del nuevo proceso
	Mejorar los aprendizajes	Preparación de la Enseñanza	Trabajar por departamento, subsectores y/o sub ciclos para analizar, monitorear y evaluar la cobertura curricular, asegurando el cumplimiento del currículo y la calidad de los aprendizajes de todos los alumnos desde T1 a NB6
	Crear una articulación entre los distintos niveles y ciclos	Preparación de la Enseñanza	Crear instancias de articulación entre los distintos niveles y ciclos a través de reuniones periódicas con UTP

	Supervisar el normal desarrollo del nuevo proceso	Acción Docente en el Aula	Supervisar presencialmente el desarrollo de las clases, por intermedio de Jefe de UTP y/o los líderes preparados y capacitados por el establecimiento
	Registro de evidencias	Acción Docente en el Aula	Registrar a través de fotografías, videos y entrevista las acciones innovadoras y motivadoras, creadas por los docentes
	Supervisión de planificaciones de fases exploratorias	Acción Docente en el Aula	Supervisar que las actividades de exploración sean motivadoras y cautivadoras hacia los alumnos
	Educar a los alumnos sobre técnicas de investigación	Acción Docente en el Aula	Enseñar a los alumnos las formas, procedimientos y técnicas de como

			investigar un tema, poniendo a disposición de ellos la tecnología, literatura y material de apoyo de que dispone el establecimiento
	Instruir a los alumnos en técnicas de comunicación	Acción Docente en el Aula	Preparar a los alumnos en diferentes técnicas de comunicación, utilizando para ello todos los recursos técnicos con que dispone el colegio y los propios alumnos
	Supervisión de clases de fase de habilidades y destrezas	Acción Docente en el Aula	Capacitar a los profesores en el uso de las TIC y en la forma en que imparten sus clases, para que ellos sean unos facilitadores del aprendizaje, con clases innovadoras y motivadoras

	Educar a los alumnos en la importancia de la autoevaluación	Evaluación de la implementación del Currículo	Desarrollar en los alumnos la capacidad de autoevaluarse y evaluar el desempeño de los demás, a través de pauta simple de acuerdo su etapa del desarrollo
	Evaluar y analizar acciones implementadas	Evaluación de la implementación del Currículo	Realizar talleres trimestrales para evaluar y analizar la cobertura curricular en todos los subsectores del aprendizaje desde NT1 a NB6
	Evaluar el logro de los aprendizajes	Evaluación de la implementación del Currículo	Confeccionar formas e instrumentos de evaluación de los aprendizajes de fácil aplicación y objetivas, para determinar el nivel de avance de los niños. Estas deben

			<p>ser aplicadas en forma periódicas y todas o parcialmente pueden transformarse en calificaciones individuales</p>
	<p>Evaluar la implementación de la nueva metodología</p>	<p>Evaluación de la implementación del Currículo</p>	<p>Crear talleres para evaluar en conjunto las dificultades y logros en la implementación de las nuevas metodologías, incorporando a todos los actores de la comunidad educativa, profesores, alumnos, directivos, para docentes, apoderados</p>

AREA DEL MODELO	OBJETIVOS Y ESTRATEGIAS	AMBITO A MEJORAR	LINEAS DE ACCION
CONVIVENCIA ESCOLAR	Implementar, difundir y vivenciar el nuevo concepto filosófico metodológica del currículo centrado en la persona	Convivencia escolar en función de PEI	<p>Capacitar a los docentes y directivos en el manejo de la nueva metodología.</p> <p>Motivar a los docentes y directivos para que apliquen en forma espontanea los principios del nuevo PEI y metodología.</p> <p>Crear instancias de reflexión para los docentes y directivos en relación de la vivencia de la metodología.</p> <p>Aplicar los nuevos principios y valores de la metodología como resolución de conflictos</p>
	Implementar, difundir y vivenciar el nuevo concepto	Convivencia escolar en función de PEI	Los docentes deberán capacitarse y aplicar el “ grupo

	filosófico metodología del currículo centrado en la persona		de encuentro ”, como forma de resolución de conflictos dentro del grupo curso. Los docentes deberán incorporar el grupo de encuentro dentro de las reuniones de apoderados, para entregar información y resolución de conflictos.
	Aplicar el nuevo PEI	Convivencia escolar en función de PEI	Modificar el reglamento de Convivencia Escolar, de acuerdo a los nuevos lineamientos del PEI y metodología
	Crear instancias profundas de reflexión y compromiso individuales y colectivas	Convivencia escolar en función de PEI	Instaurar el sistema de compromisos y de acciones remediales frente a los conflictos, basado en las oportunidades debiendo dejar todo

			<p>registrado en el libro de entrevistas para cada curso y alumno.</p> <p>Proceso que deberá llevar en primera instancia el profesor de asignatura, profesor jefe y por último el subdirector.</p>
	<p>Instaurar el sistema de entrevista con apoderados y alumnos en forma periódica</p>	<p>Convivencia escolar en función de PEI</p>	<p>Los profesores jefes y de asignatura tendrán horas exclusivas para entrevista con apoderados y/o alumnos, y registrarán en el libro respectivo dicha reunión.</p> <p>Las entrevistas serán periódicas y en el momento de conflictos, teniendo como mínimo 2 en el semestre, con cada apoderado si no hay conflictos.</p>

			Los informes de notas serán entregados en entrevistas, para fijar compromisos familiares si lo requiere un rendimiento o actitud negativa y felicitaciones cuando las amerite.
	Crear instancias para potenciar la convivencia escolar	Convivencia escolar en función de PEI	Realizar talleres deportivos y artísticos que deriven en selecciones que representen a la institución, para desarrollar el sentido de Pertenencia.
	Crear instancias para potenciar la convivencia escolar	Convivencia escolar en función de PEI	Instaurar los recreos entretenidos para potenciar la convivencia escolar
	Mejorar y/o desarrollar el sentido de pertenencia e	Convivencia escolar en función de PEI	Organizar y participar de torneos deportivos, presentaciones

	identificación con la Escuela		artísticas, debates, ferias científicas, concursos literarios y teatrales, dentro y fuera del establecimiento.
	Instaurar e implementar Jornadas de desarrollo personal, para docentes y alumnos	Formación personal y apoyo a los estudiantes en sus aprendizajes	En períodos de actividades sin alumnos, se realizarán Jornadas de desarrollo personal con los docentes para potenciar la aplicación de la nueva metodología. Los alumnos de 5° a 8° básico, deberán participar en Jornadas de desarrollo personal, que tendrán como objetivo, desarrollar y mejorar las relaciones dentro del curso y entregar habilidades sociales y afectivas para

			<p>mejorar la convivencia.</p> <p>También tendrán como objetivo desarrollar la autonomía, autoestima, y confianza en sí mismo, para potenciar el desempeño individual y colectivo en relación a los aprendizajes formales de las asignaturas.</p>
	<p>Instaurar un sistema de reforzamiento en el caso de los alumnos con dificultades</p>	<p>Formación personal y apoyo a los estudiantes en sus aprendizajes</p>	<p>Crear grupos de reforzamiento dentro de los cursos y en horarios posteriores a la jornada formal, dirigido por los profesores de asignaturas y llevados a cabo por los alumnos de mejor rendimiento. La participación será obligatoria</p>

			<p>previa autorización de los padres.</p> <p>Se deberá elaborar informes periódicos sobre los resultados y la participación de los alumnos.</p>
--	--	--	---

AREA DEL MODELO	OBJETIVOS Y ESTRATEGIAS	AMBITO A MEJORAR	LINEAS DE ACCION
GESTION DE RECURSOS	Implementar el nuevo PEI y nuevo currículo	Recursos Humanos	<p>Contratar los servicios de una OTEC que capacite a los docentes y directivos sobre el Currículo Centrado en las Personas.</p> <p>Contratar los servicios de una OTEC que capacite en las competencias necesarias para</p>

			<p>implementar la nueva metodología.</p> <p>Contratar los servicios de una OTEC que realice la retroalimentación de la nueva metodología</p>
	<p>Inventario de materiales didácticos y de soporte</p>	<p>Recursos Financieros, Materiales y Tecnológicos</p>	<p>Realizar un inventario de todo el material que usa el docente en todas las áreas.</p> <p>Realizar un inventario de todo el material administrativo de las oficinas, CRA y sala de profesores.</p> <p>Reponer o reparar todo el material deficiente.</p> <p>Adquirir nuevos materiales y equipos para mejorar las acciones de administrativos, docentes y paradocentes.</p>

	Control de flujo	Recursos Financieros, Materiales y Tecnológicos	Realizar auditorías e inventarios en forma periódica (semestralmente)
	Vamos a la escuela	Recursos Financieros, Materiales y Tecnológicos	Contratar movilización para el traslado de alumnos prioritarios, asegurando la asistencia a clases y así evitar la deserción escolar.
	Mejorando la enseñanza	Recursos Financieros, Materiales y Tecnológicos	Capacitación constante del 100% de los docentes a través de pares, talleres de auto perfeccionamiento, participación en cursos de actualización en planificación, evaluación y estrategias de aprendizajes.
	Entregando herramientas para todos	Recursos Financieros,	Mantener sala de recursos pedagógicos y

		Materiales y Tecnológicos	materiales que contribuya a mejorar los aprendizajes en todos los subsectores para cobertura curricular en un 100%.
	Reparando nuestra escuela	Recursos Financieros, Materiales y Tecnológicos	Promover el buen uso de los materiales e infraestructura y crear campañas de reparación de los espacios a través de los apoderados.
	Espacios acogedores y cálidos	Recursos Financieros, Materiales y Tecnológicos	Instalar estufas en espacios de uso común como CRA, multitaller, laboratorio y comedor.
	Soporte técnico de acuerdo a las nuevas necesidades	Proceso de Soporte y Servicios	Adquirir nuevo sistema computacional, para el registro de notas y datos de los alumnos, que brinde mayor seguridad y

			respaldo y que sea de fácil manejo para disminuir los tiempos que deben destinar los profesores para su ejecución y así tener más tiempo para planificar sus actividades.
--	--	--	---

BIBLIOGRAFÍA

TEXTO	AÑO	AUTOR
Curriculum Centrado en La Persona	1997	Eric Troncoso Mejía
Reflexiones en torno a perspectiva curricular Holística (Revista Enfoques Educativos)	2003	Viola Soto Guzmán
PEI	2013	Escuela Ramón Guiñez
Plan de Mejoramiento Educativo (Formato Mineduc)	2013	Escuela Ramón Guiñez

Encuesta a los Padres	2013	Escuela Ramón Guíñez
-----------------------	------	----------------------