



**Magíster En Educación Mención  
Gestión De Calidad**

**Trabajo De Grado II**

**Diagnóstico Institucional**

**Y**

**Plan De Mejoramiento Educativo**

**Profesor guía:**

Pedro Rosales

**Alumno (s):**

Lorenzo Cerda Pereira

Viviana López López

Leticia Ponce Leiva

**Tocopilla - Chile, 20 de Mayo de 2016**

**Trabajo De Grado II**

**Diagnóstico Institucional**

**Y**

**Plan De Mejoramiento Educativo**

**Escuela Pablo Neruda**

## ÍNDICE

Índice	03
Introducción	04
Marco Teórico	05
Dimensionamiento del establecimiento	07
Análisis del Diagnóstico Situacional	36
Desarrollo de los Descriptores	57
Análisis De Los Resultados	72
Plan De Mejoramiento	76
Bibliografía	95

## **Introducción**

La Escuela Pablo Neruda se encuentra situada en la Segunda Región de Antofagasta, específicamente en la localidad de Tocopilla. Esta cuenta con un índice de vulnerabilidad aproximada de 82%, actualmente atiende niveles pre-básico y básicos lo que suma una matrícula de 640 alumnos en ambos niveles.

En el siguiente trabajo de grado se analizan los datos históricos en cuanto a indicadores de eficiencia interna; resultados de aprendizajes y resultados educativos en evaluaciones externas nacionales, además se analizan y evalúan las diferentes prácticas correspondientes a las cuatro dimensiones de la gestión institucional.

A partir de lo anterior se formula un plan estratégico y de mejoramiento educativo con el propósito instalar y consolidar aquellas prácticas que la comunidad educativa ha priorizado y que considera necesarias para aportar al desarrollo de capacidades, los procesos de mejora y resultados en pos de la calidad integral que la Ley General de Educación establece.

## **Marco Teórico**

El nuevo enfoque de mejoramiento continuo que impulsa el Ministerio de Educación en conjunto con todos los actores e instituciones del sistema educativo desde el año 2014, tiene como foco central mejorar los aprendizajes de todos los estudiantes, entregando posibilidades para que cada uno de ellos, a lo largo del país, reciba una educación de calidad, complementando el currículum vigente con otras actividades que permitan desarrollar el aprendizaje y múltiples capacidades e intereses, de tal manera que pueda alcanzar su proyecto de vida y transformarse en un ciudadano y/o ciudadana integral.

En este sentido, el nuevo enfoque hace hincapié en los procesos de mejoramiento con foco territorial, proyectando las propuestas de cada comunidad educativa por medio de un trabajo colaborativo y participativo para una mirada sistémica. Así, los procesos de mejoramiento buscan que las comunidades educativas abarquen y brinden oportunidades a todos los estudiantes en el desarrollo de sus capacidades y talentos respetando sus intereses y su cultura de origen, generando una convivencia democrática donde todos puedan participar.

El Plan de Mejoramiento Educativo, como herramienta central del mejoramiento de los procesos y resultados educativos, permite abordar distintas

aristas de la gestión escolar, lo que implica que cada comunidad educativa transite por las dos fases que lo constituyen:

-Fase estratégica (primera fase), cuyas etapas son las siguientes:

- Análisis del PEI, que incluye la reflexión del horizonte formativo y educativo del establecimiento educacional contenido, de manera expresa, en el Proyecto Educativo Institucional, y la Autoevaluación institucional, en la que se pretende que cada comunidad educativa, en conjunto con su sostenedor, analice diferentes ámbitos de la gestión institucional y pedagógica que impactan en el aprendizaje de sus estudiantes.
- Planificación estratégica, compuesta por objetivos, metas y estrategias a cuatro años, que debieran plantearse para cada una de las cuatro dimensiones (gestión del currículum, liderazgo, convivencia y gestión de recursos) y para el área de resultados del ciclo de mejoramiento. Este proceso permitirá que la comunidad educativa se haga cargo de su realidad, desafíos y proyecciones para la concreción de lo expresa en el PEI.

-Fase de períodos anuales (segunda fase), compuesta por las siguientes etapas:

- La elaboración del período anual consiste en realizar un diagnóstico, planificación, implementación y evaluación, que se sustenta en objetivos y acciones coherentes con la fase realizada anteriormente, en función de generar procesos que posibiliten contribuir al logro de la planificación estratégica y, por tanto, del PEI.

## Dimensionamiento del Establecimiento

### SIMCE 4° Básico:

		Resultados Año 2012		Niveles de logro Año 2012			Resultados Año 2013		Niveles de logro Año 2013			Resultados Año 2014		Niveles de logro Año 2014		
Asignatura	Tendencia Últimos 3 años	Nº Estudiantes	Porcentaje Promedio	Inicial	Intermedio	Avanzado	Nº Estudiantes	Porcentaje Promedio	Inicial	Intermedio	Avanzado	Nº Estudiantes	Porcentaje Inicial	Inicial	Intermedio	Avanzado
Lenguaje	Fluctuante	49	236	53.06	28.57	18.36	44	247	*	*	*	57	238	52.6	29.8	17.5
Matemáticas	Fluctuante	48	217	70.83	18.75	10.41	45	231	*	*	*	57	229	62.5	25.0	12.5
Ciencias Sociales	Baja	48	231	64.58	25.0	10.41	*	*	*	*	*	57	225	60.7	35.7	3.6
Ciencias Naturales	Fluctuante	*	*	*	*	*	45	227	*	*	*	*	*	*	*	*

### SIMCE 8° Básico:

		Resultados Año 2009		Niveles de logro Año 2009			Resultados Año 2011		Niveles de logro Año 2011			Resultados Año 2013		Niveles de logro Año 2013		
Asignatura	Tendencia Últimos 3 años	Nº Estudiantes	Porcentaje Promedio	Inicial	Intermedio	Avanzado	Nº Estudiantes	Porcentaje Promedio	Inicial	Intermedio	Avanzado	Nº Estudiantes	Porcentaje Inicial	Inicial	Intermedio	Avanzado
Lenguaje	Fluctuante	52	256	38.46	40.38	21.15	62	244	*	*	*	59	*	*	*	*
Matemáticas	Fluctuante	53	279	49.05	35.84	15.09	62	239	*	*	*	59	260	42.4	33.9	23.7
Ciencias Sociales	Alta	53	256	*	*	*	*	*	*	*	*	59	264	30.5	45.8	23.7
Ciencias Naturales	Baja	52	262	*	*	*	61	252	*	*	*	*	*	*	*	*

## APRENDIZAJE BÁSICA

### LENGUAJE 1° Básico:

Habilidad	Nivel Educativo	Nivel Bajo	Nivel Medio Bajo	Nivel Medio Alto	Nivel Alto
Desarrollo de destrezas de Lectura Inicial	1° Básico	2	4	29	25
Reflexión sobre el texto	1° Básico	3	2	24	31
Extracción de información explícita	1° Básico	2	7	18	33
Extracción de información implícita	1° Básico	3	7	18	32

### LENGUAJE 2° a 4° Básico:

Habilidad	Nivel Educativo	Nivel Bajo	Nivel Medio Bajo	Nivel Medio Alto	Nivel Alto
Reflexión sobre el texto	2° Básico	9	11	15	24
	3° Básico	12	36	9	6
	4° Básico	10	27	19	0
Extracción de información explícita	2° Básico	0	3	1	7
	3° Básico	12	30	11	10
	4° Básico	5	24	20	7
Extracción de información implícita	2° Básico	4	4	15	20

Habilidad	Nivel Educativo	Nivel Bajo	Nivel Medio Bajo	Nivel Medio Alto	Nivel Alto
Reflexión sobre el texto	5° Básico	11	19	9	27
	6° Básico	13	21	18	1
Reflexión sobre el contenido	5° Básico	10	19	18	19
	6° Básico	16	29	7	1
Extracción de información explícita	5° Básico	9	20	20	17
	6° Básico	7	17	26	3
Extracción de información implícita	5° Básico	18	27	20	1
	6° Básico	11	25	14	3
Reconocimiento de funciones gramaticales y usos ortográficos	5° Básico	9	52	4	1
	6° Básico	5	22	23	3

### LENGUAJE 5° a 6° Básico:

## MATEMATICAS 1° a 6° Básico:

<i>Eje Temático</i>	<i>Nivel Educativo</i>	<i>Nivel Bajo</i>	<i>Nivel Medio Bajo</i>	<i>Nivel Medio Alto</i>	<i>Nivel Alto</i>
Número y Operaciones	1° Básico	1	2	16	44
	2° Básico	3	5	15	37
	3° Básico	10	22	26	6
	4° Básico	1	20	28	5
	5° Básico	2	28	30	6
	6° Básico	22	29	3	0
Patrones y Álgebra	1° Básico	4	3	28	28
	2° Básico	0	8	16	36
	3° Básico	13	10	22	19
	4° Básico	5	21	12	16
	5° Básico	10	25	17	14
	6° Básico	16	17	19	2
Geometría	1° Básico	0	1	6	56
	2° Básico	4	8	20	28
	3° Básico	12	30	13	9
	4° Básico	1	8	11	34
	5° Básico	11	17	19	19
	6° Básico	15	16	20	3
Medición	1° Básico	0	0	44	19
	2° Básico	12	17	19	12
	3° Básico	19	24	17	4
	4° Básico	4	31	10	9
	5° Básico	30	29	7	0
	6° Básico	21	13	17	3
Datos y Probabilidad	1° Básico	1	1	20	41
	2° Básico	12	10	21	17
	3° Básico	15	20	19	10
	4° Básico	5	18	9	22
	5° Básico	16	31	6	13
	6° Básico	21	29	3	1

## HISTORIA , GEOGRAFÍA Y CS. SOCIALES 3° a 6° Básico:

Eje Temático	Nivel Educativo	Nivel Bajo	Nivel Medio Bajo	Nivel Medio Alto	Nivel Alto
Historia	3° Básico	7	23	27	13
	4° Básico	4	32	20	1
	5° Básico	4	39	23	2
	6° Básico	6	38	11	1
Geografía	3° Básico	8	25	25	12
	4° Básico	1	16	28	12
	5° Básico	9	37	20	2
	6° Básico	7	16	23	10
Formacion Ciudadana	3° Básico	2	14	33	21
	4° Básico	0	27	24	6
	5° Básico	6	21	35	6
	6° Básico	1	19	28	8

## FORMACION CIUDADANA 7° y 8° Básico:

Aprendizaje	Indicador de Aprendizaje	Nivel Educativo	Nivel Bajo	Nivel Medio Bajo	Nivel Medio Alto	Nivel Alto
Comprensión de la información y los procesos sociales	Identifica información	7° Básico	6	28	21	0
		8° Básico	11	28	16	6
	Comprende proceso	7° Básico	12	27	15	1
		8° Básico	15	24	17	5
Comunicación y valoración de los derechos y deberes ciudadanos	Comunica posiciones	7° Básico	26	12	10	7
		8° Básico	10	32	18	1
	Valora	7° Básico	8	17	13	17
		8° Básico	25	30	6	0
Evaluación y participación en una sociedad plural	Evalúa	7° Básico	27	13	13	2
		8° Básico	23	34	4	0
	Participa activamente	7° Básico	18	25	10	2
		8° Básico	12	21	21	7

## CIENCIAS NATURALES 1° a 6° Básico:

Eje Temático	Nivel Educativo	Nivel Bajo	Nivel Medio Bajo	Nivel Medio Alto	Nivel Alto
Ciencia de la vida	1° Básico	0	0	11	49
	2° Básico	7	24	22	4
	3° Básico	5	24	30	4
	4° Básico	4	27	19	4

## RETIRO ESCOLAR:

Nivel Educativo	Año 2012	Año 2013	Año 2014
NT1	*	*	*
NT2	4.65%	2.0%	*
1° Básico	0.0%	0.0%	0.0%
2° Básico	3.44%	0.0%	0.0%
3° Básico	1.66%	4.84%	0.0%
4° Básico	1.61%	0.0%	1.72%
5° Básico	3.17%	0.0%	0.0%
6° Básico	2.77%	0.0%	1.59%
7° Básico	1.4%	0.0%	0.0%
8° Básico	1.81%	3.03%	0.0%

## REPITENCIA :

Nivel Educativo	Año 2012	Año 2013	Año 2014
NT2	0.0%	*	*
1° Básico	12.5%	10.94%	4.69%
2° Básico	14.54%	3.39%	12.31%
3° Básico	13.46%	11.29%	3.13%
4° Básico	5.66%	0.0%	3.45%
5° Básico	5.71%	5.0%	0.0%
6° Básico	5.08%	0.0%	0.0%

## APROBACION POR ASIGNATURA:

### ASIGNATURA: LENGUAJE

<i>Nivel Educativo</i>	<i>Año 2012</i>	<i>Año 2013</i>	<i>Año 2014</i>
1° Básico	89.28%	89.06%	95.31%
2° Básico	87.27%	96.61%	84.61%
3° Básico	82.69%	80.65%	95.31%
4° Básico	88.67%	100.0%	92.98%
5° Básico	88.57%	98.33%	95.0%
6° Básico	98.3%	92.65%	98.38%
7° Básico	86.76%	89.71%	100.0%
8° Básico	100.0%	98.48%	96.82%

### ASIGNATURA: MATEMATICAS

<i>Nivel Educativo</i>	<i>Año 2012</i>	<i>Año 2013</i>	<i>Año 2014</i>
1° Básico	85.71%	90.63%	93.75%
2° Básico	81.81%	96.61%	89.23%
3° Básico	86.53%	85.48%	82.81%
4° Básico	69.81%	96.0%	92.98%
5° Básico	98.57%	98.33%	100.0%
6° Básico	100.0%	100.0%	96.77%
7° Básico	80.88%	95.59%	97.14%
8° Básico	100.0%	100.0%	98.41%

## ASIGNATURA: CIENCIAS SOCIALES

<i>Nivel Educativo</i>	<i>Año 2012</i>	<i>Año 2013</i>	<i>Año 2014</i>
1° Básico	98.21%	96.88%	100.0%
2° Básico	89.09%	94.92%	90.76%
3° Básico	88.46%	91.94%	96.87%
4° Básico	98.11%	94.0%	100.0%
5° Básico	94.28%	100.0%	100.0%
6° Básico	91.52%	100.0%	100.0%
7° Básico	97.05%	97.06%	100.0%
8° Básico	98.36%	100.0%	98.41%

## ASIGNATURA: CIENCIAS NATURALES

<i>Nivel Educativo</i>	<i>Año 2012</i>	<i>Año 2013</i>	<i>Año 2014</i>
1° Básico	-	-	98.43%
2° Básico	-	-	83.07%
3° Básico	80.76%	95.16%	95.31%
4° Básico	92.45%	100.0%	96.49%
5° Básico	98.57%	100.0%	100.0%
6° Básico	100.0%	100.0%	100.0%
7° Básico	100.0%	100.0%	100.0%
8° Básico	100.0%	100.0%	100.0%

## **ANALISIS DE RESULTADOS EDUCATIVOS:**

### **SIMCE:**

En cuanto a las tres últimas mediciones, entre los años 2009 – 2014, los resultados obtenidos muestran una tendencia fluctuante en los cuartos años básicos , y una tendencia constante en octavos años. Ambos niveles se encuentran bajo el promedio en relación a otros establecimientos del Grupo Socio Económico.

En cuarto año básico se encuentran descendidas las asignaturas de matemáticas y Ciencias Sociales.

Por tanto, se debe priorizar el primer ciclo básico del establecimiento, en donde se presentan los niveles más descendidos a nivel institucional.

### **PREGUNTAS DE APRENDIZAJE EN BÁSICA:**

En los ejes de aprendizaje, asignatura o competencia básica transversal y nivel(es) educativo(s) los resultados obtenidos en las evaluaciones internas que cumplen con las metas institucionales son :

- Lenguaje: 1°, 2°, 7 y 8°
- Matemática: 1°, 2° y 4°
- Historia: 3° y 4°

-Ciencias naturales: 1° y 2°.

Sin embargo aquellas asignaturas, ejes de aprendizaje o competencia básica transversal que se encuentran **bajo** lo esperado son :

-Lenguaje: 3°, 5° y 6°.

-Matemática: Segundo ciclo.

-Historia: 7° y 8° básico.

-Ciencias: 6° a 8° básico.

Los ejes o habilidades que deben ser abordados transversalmente en todas las asignaturas son: **Dominio lector y Resolución de problemas**. Teniendo un buen manejo de ambas competencias, debiese verse reflejado en evaluaciones posteriores.

#### **RETIRO ESCOLAR:**

De los niveles evaluados, el que presenta una mayor alza de retiros es Cuarto básico. Principalmente por cambios de ciudad. No obstante esta tendencia va a la baja en lo que se puede observar en las últimas tres mediciones .

#### **REPITENCIA:**

Este índice se evidencia por bajos niveles de logro en ejes y asignaturas fundamentales del currículo, a pesar de las diferentes estrategias apoyos entregados a los estudiantes. Sin embargo esta tendencia va a la baja a nivel institucional. El nivel que presenta mayor índice de repitencia, es **Segundo año básico-**

## **APROBACION POR ASIGNATURA:**

De acuerdo a lo observado en las tres últimas mediciones, las asignatura que mantiene su nivel de logro es; Ciencias naturales. En cambio las asignaturas de lenguaje y matemáticas sus resultados son fluctuantes en todos los años evaluados y son las asignaturas con menor índice de aprobación a nivel de establecimiento educacional . Cabe destacar que Historia, geografía y Ciencias sociales tiene n una tendencia al alza, que se manifiesta con el mayor índice de aprobación de acuerdo a las metas institucionales.

Se debe priorizar y monitorear permanentemente los niveles de segundos y terceros básicos en cuanto a este indicador de eficiencia interna, al ser los dos niveles que presentan una menor tasa de aprobación.

## **VISIÓN**

Constituirnos en una institución educacional con excelencia académica, formadora de personas capaces de construir un proyecto de vida de acuerdo a sus capacidades, con ideas, soluciones nuevas y diferentes dirigidas a resolver problemas o situaciones que se presentan en la propia vida, el estudio o el trabajo.

## **MISIÓN**

Otorgar a la comunidad escolar una educación de excelencia, con énfasis en la integración e inclusión, vida sana y disciplina que promueva la incorporación a la sociedad, como líderes y/o agentes de cambio.

### **SITUACIÓN DE LA COMUNIDAD ESCOLAR**

La Escuela Pablo Neruda de Tocopilla es una entidad centenaria, perteneciente al sistema municipalizado, ubicada en el sector centro norte de la ciudad.

Es un establecimiento con un alto índice de vulnerabilidad por ello la educación que entregamos debe cumplir una función social acorde con las necesidades e intereses de las personas, de la familia y de la sociedad.

Atiende una población escolar de 625 alumnos a la fecha (matrícula 2015), los cuales se distribuyen en 20 cursos de Transición Menor a Octavo Año Básico.

Los estudiantes provienen de hogares con alta vulnerabilidad social, un 72% al año 2013, siendo el 40% de alumnos integrados; alrededor de 72,75% alumnos son prioritarios, desde el 2009 son favorecidos con la Ley Subvención Escolar Preferencial.

Debido al alto riesgo social del entorno que está expuesta la escuela, los docentes están comprometidos con la formación integral de todos los alumnos, principalmente aspectos valóricos; el compromiso actual del establecimiento es ofrecer una educación que oriente la formación valórica de los alumnos para que actúen de acuerdo a ella y contribuyan a forjar un mundo más justo, solidario y

humano, capacitándolos para responder a los requerimientos del siglo XXI.

En su proyecto Educativo Institucional explicita la intencionalidad pedagógica, de tal manera que tanto educadores, como estudiantes y sus padres puedan adherir a la Misión y Visión de la Escuela.

Forman parte de este proyecto Educativo Institucional, el proyecto curricular, el Manual de Convivencia Escolar y Reglamento Interno.

Se entenderán como proyectos emblemáticos, el primero (PEI) define las grandes orientaciones, el segundo (PC) entrega los lineamientos técnicos y pedagógicos y el tercero entrega la reglamentación del funcionamiento del colegio.

En el presente proyecto se visualiza lo que somos, lo que queremos ser, cómo lo conseguiremos y principalmente el tipo de alumno que queremos formar.

## **RESEÑA ESCUELA**

La Escuela “Pablo Neruda”, fue fundada el 14 de julio de 1909, iniciándose con el nombre de Escuela Superior de Niñas N° 2 y en el año 1993 por Decreto N° 559 fue denominado escuela “Pablo Neruda”, en honor a nuestro Premio Nobel de Literatura.

El 07 de agosto de 2004 se publica el Decreto N° 480 mediante el cual se declara Monumento Histórico de esta comuna.

Tiene una matrícula aproximadamente de 625 alumnos, 30 profesores, 3 administrativos, 4 asistentes de párvulos y 40 Asistentes de Educación.

Actualmente es dirigido por el docente Señor JAIME HERNAN MANCILLA DELGADO.

La Escuela “Pablo Neruda” de Tocopilla pertenece al Sistema Municipalizado, es una escuela centenaria y está ubicada en el sector centro norte de la ciudad de Tocopilla.

Atiende una población escolar de 625 alumnos, que distribuyen en 20 cursos de Transición menor a Octavo año Básico, además de Programa de Integración para alumnos(as) con NEET y NEEP.

A partir del año 2002 la Comunidad Escolar inicia la Jornada Escolar Completa.

En sus salas de clases se han forjados ciudadanos con toda la amplitud de virtudes que la patria solicita, germen de ideas claras de vocaciones intensas de espíritu de superación, cuyos profesionales que pasaron por sus aulas se encuentran ejerciendo soberanía en todo el territorio nacional.

<b>Área</b>	<b>Objetivo Estratégico</b>	<b>Meta Estratégica</b>
Gestión Pedagógica	Consolidar Un Sistema Efectivo De Evaluaciones De Aprendizaje Para Mejorar La Medición De Habilidades De Los Alumnos	90% De Los Docentes Utilizan Instrumentos De Evaluación Validados Por Utp En Todas Las Asignaturas

Liderazgo	Consolidar Sistema De Recopilación Y Sistematización Continúa De Datos Sobre Los Resultados Educativos E Indicadores De Proceso Relevantes Para Mejorar La Toma De Decisiones.	100% De Los Departamentos Cuentan Con Información Sistematizada De Los Procesos Relevantes.
Convivencia	Instalar Un Sistema Efectivo De Comunicación Con Apoderados Y Estudiantes, Para Mejorar La Convivencia Escolar	100% De Docentes Tiene Comunicación Directa Con Sus Apoderados Y Estudiantes.
Gestión De Recursos	Instalar Un Sistema De Evaluación Y Retroalimentación Del Desempeño Del Personal, Para Mejorar Las Practicas.	90% Del Personal Cuenta Con Evaluación Y Retroalimentación De Su Desempeño.

### **METAS ESTRATEGICAS 2015- 2018**

### **PROPUESTA EDUCATIVA ESCUELA PABLO NERUDA**

Los docentes y directivos de la Escuela “Pablo Neruda”, están centrados en las tareas:

- Formular estrategias de aprendizaje que apunten al desarrollo de competencias orientadas a Aprender a Conocer, Aprender a Hacer y Aprender a Ser.
- Desarrollar programas y estrategias para la educación de niños con NEE.
- Desarrollar estrategias para hábitos de vida sana.
- Desarrollar valores en la experiencia escolar, como condición necesaria para alcanzar resultados.
- Desarrollar habilidades sociales para construir una convivencia más respetuosa, armónica, justa y fraterna.

## VALORES INSTITUCIONALES

Los valores, entendidos como aquellas motivaciones profundas que inspiran tanto los objetivos como la acción institucional, son los que dan sustento a la organización misma y permitirán, frente a una disyuntiva, de entre un conjunto de alternativas posibles, considerar una o algunas como mejor o más deseable que otra. La reflexión sobre los mismos debe comprender aspectos relacionados con los valores de la organización considerada como colectivo y los de sus miembros como individuos, así como la valoración de los actores hacia los cuales va dirigida la acción institucional y los relacionados con los objetivos y características de las acciones institucionales a llevar a cabo para alcanzarlos.

Valores	¿Qué Significa?
Respeto	Es por definición la deferencia o consideración que se tiene por alguien o algo. Este valor es fundamental pues sobre él se construye todo lo demás, al aceptarnos nos estamos reconociendo en la diversidad y en la diferencia. El buen hablar, el trato deferente, amable y cordial deben ser conductas permanentes entre los componentes de la comunidad educativa-
Responsabilidad	Corresponde al cumplimiento de las obligaciones y compromisos asumidos. El respeto por la palabra empeñada y la actitud rigurosa en el hacer demandan el deber de cumplir con lo acordado pues con ello se construye parte importante del perfil personal y profesional del mañana, así como también responder ante sus actos y/o errores.
Disciplina	La disciplina es un entrenamiento que corrige, moldea, da fortaleza y perfecciona. Su misión es formar hábitos y

	<p>establecer una serie de reglas personales que comprometan para alcanzar un ideal, esto sin duda es una de las tareas más importantes en la vida.</p> <p>La persona que posee el valor de la disciplina es aquella que cumple con sus obligaciones, haciendo un poco más de lo esperado, al grado de sacar adelante sus trabajo y todo aquello en lo que ha empeñado su palabra.</p>
--	--

## **PROPUESTA CURRICULAR Y PEDAGÓGICA.**

### **OPCIÓN CURRICULAR**

Aprovechando los espacios educativos que dispone y los de la comunidad dónde está inserta, la escuela potenciará el desarrollo de competencias en las diferentes asignaturas y niveles, incentivando el uso de herramientas de informática que permitan mejorar los niveles de comunicación e investigación, el uso de material concreto y específico a la disciplina del actual currículo en coherencia a la metodología, siendo los objetivos transversales los encargados de permear el currículo.

### **CONTENIDO**

Corresponden a los estipulados en las bases curriculares, Planes y Programas de Estudio vigentes, organizados secuencialmente según niveles, cursos y asignaturas. Se enfatiza a través de ellos, el desarrollo de los aprendizajes significativos contextualizados a la realidad del entorno y los aprendizajes previos

de los alumnos. Los contenidos y objetivos de aprendizajes transversales al currículo permiten el desarrollo de valores declarados en el PEI.

## **METODOLOGÍA**

Se utilizan variadas estrategias que permitan la activa participación de los alumnos siendo protagonistas de la construcción de su propio aprendizaje. Metodología orientada a dar respuesta a los diferentes ritmos y estilos de aprendizajes, enfatizando el trabajo cooperativo, proyecto de aula, resolución de problemas e investigación sin marginar la clase expositiva.

Realización de actividades diferenciadas para atender alumnos con NEE.

Utilización de recursos y medios informáticos, audiovisual, CRA, laboratorio de Inglés e informática como herramientas al servicio de los aprendizajes de alumnos.

## **PLANIFICACIÓN**

Tomando como base los actuales Planes y Programas de MINEDUC, se planifica el trabajo según nivel, curso y asignatura con un plan anual y mensual.

La planificación clase a clase es coherente con la metodología o enfoque curricular del PEI.

Para reforzar el desarrollo personal y social de los alumnos se planifican unidades de orientación y actividades especiales, además de estar presentes en la planificación diaria.

Las educadoras del nivel de Transición Menor y Mayor planifican actividades de articulación entre estos niveles y con los docentes de NB1 durante cada semestre.

Además se realizan adecuaciones curriculares significativas y no significativas en conjunto con los profesionales PIE y los docentes de aula para los alumnos con NEE.

## **EVALUACIÓN**

La escuela tiene su reglamento interno de evaluación según en el Decreto 511/97, en el que se establece que se utilizarán diferentes procedimientos e instrumentos de evaluación según índole de la asignatura, dando énfasis a la evaluación procesual.

Se utilizará la evaluación diferenciada para los alumnos que presenten NEE, siendo coordinada con profesionales PIE y considerando lo estipulado en el reglamento interno de evaluación referido a las NEE.

## **RECURSOS**

Optimización de los recursos existentes como forma de estimular y motivar la participación activa de alumnos en todas las áreas del curriculum, enfatizando en el lenguaje, resolución de problemas, ciencias, tecnología y deportes.

El Plan de Mejoramiento Educativo es una estrategia importante para gestionar y financiar recursos humanos y materiales permitiendo que el proceso de aprendizaje se potencie y sea una instancia de apoyo a la gran cantidad de estudiantes prioritarios existentes.

También a través de las redes de apoyo se cuenta con recursos humanos y materiales mediante acciones y proyectos específicos.

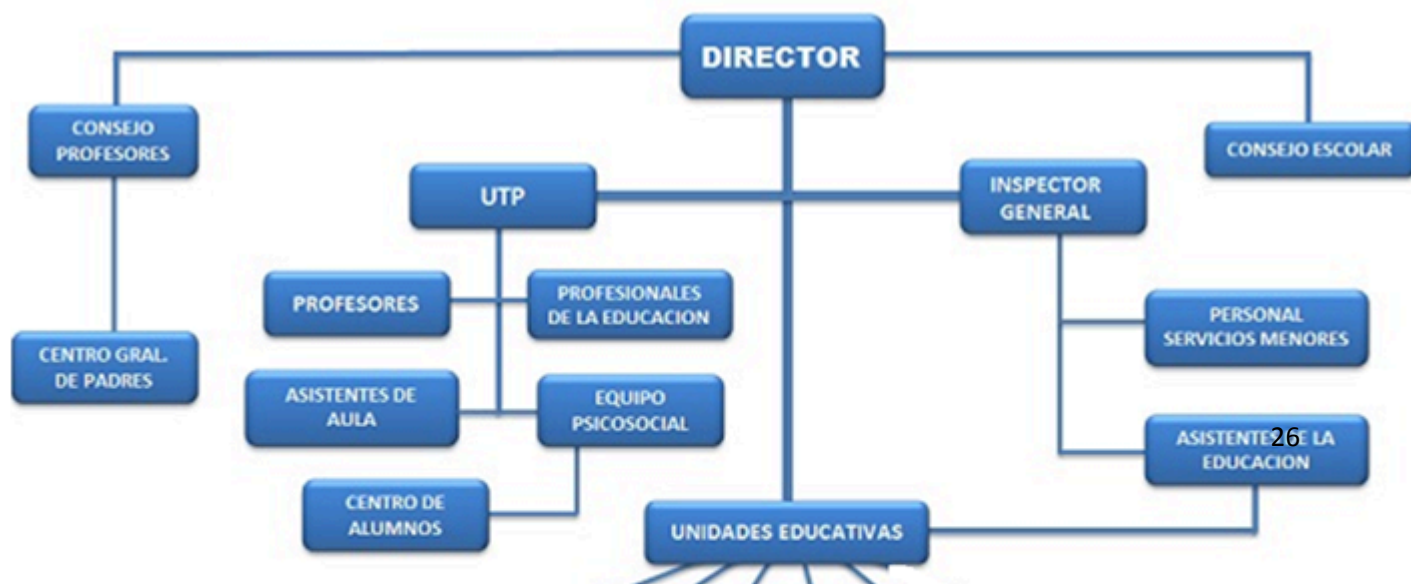
## DISCIPLINA

Que los alumnos sean capaces de regular con autonomía las actuaciones individuales y sociales al servicio del proceso de aprendizaje.

Existencia de normas y reglas coherentes con la identidad del establecimiento con énfasis en el desarrollo de valores como el respeto, tolerancia y honradez.

Que cumpla sus compromisos adquiridos en materia de rendimientos, trabajos grupales, asistencia a clases, talleres y las normativas estipuladas en el Manual de Convivencia, el cual es conocido por los alumnos y sus respectivas familias.

## DIMENSIÓN ORGANIZATIVA – OPERATIVA



## **DIMENSIÓN ADMINISTRATIVO - FINANCIERA**

### **OBJETIVOS GENERALES:**

1. Administrar y organizar los recursos del establecimiento provenientes de la Ley SEP y Subvención de Mantenimiento para apoyar con consecución de las Metas.
2. Definir políticas de incorporación de personal, perfiles profesionales, perfil del alumno.

### **OBJETIVOS ESTRATÉGICOS:**

1. Estudio de Oportunidades de Financiamiento de las distintas necesidades del Establecimiento a través del DAEM, Subvención de Mantención Educativa y

## Plan de Mejoramiento Educativo

2. Catastro de recurso humano docente y no docente (Ley SEP)
3. Socialización de Roles, funciones y responsabilidades del personal del Centro educativo.
4. Socialización del perfil del profesor.
5. Socialización del perfil del alumno.
6. Socialización del perfil del Apoderado.

### FASE DE ACCIÓN, SEGUIMIENTO Y EVALUACIÓN

<b>Área</b>	<b>Gestión Pedagógica</b>
<b>Dimensión</b>	Apoyo al desarrollo de los estudiantes
<b>Objetivo</b>	Establecer estrategias de apoyo a estudiantes destacados y también a aquellos que presentan dificultades de aprendizaje o en aspectos conductuales, sociales, para estimular sus avances en áreas académicas, extraescolares y de convivencia.

<b>Acciones</b>	<b>Plazos</b>	<b>Producto o meta</b>	<b>Responsable</b>	<b>Seguimiento</b>	<b>Evaluación final</b>
-----------------	---------------	------------------------	--------------------	--------------------	-------------------------

Atención personalizada a alumnos en primer ciclo	Marzo a diciembre	Contratación de asistentes de aula en primer ciclo	Equipo Técnico	Reuniones de ciclo con docentes	Informes consolidados de rendimiento primer ciclo
Apoyo psicosocial	Marzo a diciembre	Implementación de plan de trabajo de dupla psicosocial	Orientadora	Reuniones de equipo de gestión con departamento de orientación	Informes consolidados de atención de dupla psicosocial.
Reconocimiento Institucional a estudiantes	Julio a diciembre	Entrega de reconocimiento por rendimiento académico y perfil de alumno nerudiano	Encargada convivencia	Reuniones de consejo de profesores	Informes de reconocimiento entregados en el año
Actividades extraescolares y de recreación	Marzo a diciembre	Elaboración e implementación de plan de actividades anuales.	Coordinador extraescolar	Reuniones con monitores y coordinador extraescolar	Informes de evaluación de actividades realizadas

Contratación de locomoción escolar	Marzo a diciembre	Contratación de locomoción para traslado de alumnos de sectores extremos.	Subdirector	Reuniones de equipo de gestión	Documento de contratación de servicios.
Reforzamiento educativo	Marzo a diciembre	Implementación de plan de nivelación	Jefe UTP	Consejo de profesores	Informe consolidado de rendimiento académico

<b>Área</b>	<b>Liderazgo escolar</b>
Dimensión	Planificación y gestión de resultados
Objetivo	Instalar un sistema organizado de recopilación de los resultados institucionales y pedagógicos y su sistematización para acceder a una información expedita en todos los niveles y asignaturas.

<b>Acciones</b>	<b>Plazos</b>	<b>Producto o meta</b>	<b>Responsable</b>	<b>Seguimiento</b>	<b>Evaluación final</b>
Sistematización de resultados	Noviembre de 2015	Contratación de plataforma de gestión virtual.	Director	Informes mensuales proporcionados por	Informes anuales de información recopilada

institucionales y pedagógicos				plataforma de gestión	
Difusión PEI, metas y resultados institucionales	Septiembre de 2015	Organización de jornadas de difusión con comunidad educativa	Equipo de gestión	Reuniones de equipo de gestión	Actas de jornadas de difusión

<b>Área</b>	<b>Convivencia escolar</b>
Dimensión	Participación y vida democrática
Objetivo	Promover la comunicación efectiva y la capacidad de reflexión de prácticas del área formativa de los estudiantes, para que la comunidad educativa comparta, se informe y puedan contribuir responsablemente con sus ideas y acciones.

<b>Acciones</b>	<b>Plazos</b>	<b>Producto o meta</b>	<b>Responsable</b>	<b>Seguimiento</b>	<b>Evaluación final</b>
-----------------	---------------	------------------------	--------------------	--------------------	-------------------------

Mensajería de texto apoderados	Marzo a diciembre	Contratación de mensajería de texto para comunicación con apoderados	Orientadora	Análisis mensual de información enviada por docentes a apoderados	Informes consolidados de calidad de información enviada a apoderados.
Jornadas de reflexión	Abril a octubre	Organización de jornadas de reflexión en torno a temas de convivencia y prevención.	Orientadora	Encuesta de satisfacción de jornadas de reflexión	Informe ejecutivo de jornadas realizadas.

<b>Área</b>	<b>Gestión de recursos</b>
Dimensión	Gestión del personal
Objetivo	Consolidar estrategias para una eficiente administración del recurso humano, perfeccionando, evaluando, retroalimentando capacidades y estimulando logros.

<b>Acciones</b>	<b>Plazos</b>	<b>Producto o meta</b>	<b>Responsable</b>	<b>Seguimiento</b>	<b>Evaluación final</b>
Estímulo institucional al personal	Julio a diciembre	Evaluación del personal del establecimiento y entrega de estímulos a partir de cumplimiento de metas.	Director	Evaluación y retroalimentación al personal	Informes de entrega de estímulos.
Personal de apoyo	Marzo a diciembre	Contratación de profesionales y personal de apoyo a la labor docente.	Equipo de gestión	Informes semestrales del personal de apoyo	Informes de evaluación anual del personal de apoyo
Perfeccionamiento institucional	Mayo y diciembre de 2015	Realización de talleres de convivencia escolar a docentes y asistentes de educación.	Jefe de UTP	Encuestas de satisfacción de perfeccionamientos.	Informe ejecutivo de perfeccionamientos realizados

## **MARCO LEGAL Y DOCUMENTOS DE APOYO AL PEI**

- Decreto Supremo de Educación N° 240 de 1999, que modifica al Decreto Supremo N° 40/96.
- Decreto Exento 511/1997. Aprueba Reglamento de Evaluación y Promoción Escolar de niñas y niños de Enseñanza Básica.
- Ley N° 19.284 de Integración Social de las personas con discapacidad.
- Ley N° 19.398/95, Art. 12. Creó subvención especial "Refuerzo Educativo" para establecimientos subvencionados que presenten mayor riesgo escolar, en apoyo a los alumnos/as con rendimiento escolar insuficiente.
- Ley N° 19.410/95 que modifica la Ley 19.070 Sobre el Estatuto de Profesionales de la Educación.
- Decreto con Fuerza de Ley NI 1, 1996. Fija texto refundido, coordinado y sistematizado de la Ley 19.070 1991 que aprobó el Estatuto de Profesionales de la Educación, y de las leyes que la complementan o modifican. Define el término profesionales de la educación, funciones profesionales: función docente relacionada con los procesos de diagnóstico, planificación, ejecución y

evaluación), docencia de aula, actividades curriculares no lectivas; función docente directiva, funciones técnico pedagógicas.

Formación y perfeccionamiento, participación, autonomía que se ejercerá en el planeamiento, la evaluación, la aplicación de textos de estudio y materiales y la relación con las familias. Continúa el tópico De la Carrera de los Profesionales de la Educación del Sector Municipal entre otros.

- Ley 19.494/97. Crea régimen de JEC y aprueba Reglamento.

Ley NI 19.532197. Reglamenta régimen de.

JECD y dicta normas para su aplicación.

- Ley 19.410195, Art. 41 y 51. Formulación del PADEM.
- Ley 19.410195, Art. 60. Directores elaborarán informe para dar cuenta de los resultados alcanzados y evaluarán los avances en el logro de los objetivos planteados en sus Planes del Desarrollo Educativo (PEI).
- Ley 19.532197. Crea el régimen de JECD y dicta normas para su aplicación
- Art. 21. Cuenten con Reglamento Interno
- Art. 1111. Los directores deberán entregar anualmente un informe de la gestión educativa del establecimiento correspondiente al año escolar anterior en el primer semestre del nuevo escolar.
- Ley 20.201. Decreto 170/2009 fija normas para determinar los alumnos con necesidades educativas especiales que serán beneficiarios de la subvención para educación especial.

## Análisis del Diagnóstico Situacional (Áreas y Dimensiones)

Área: LIDERAZGO

Dimensión: Visión Estratégica Planificación.

Práctica	Análisis
Existen prácticas de Planificación del Establecimiento	<p>-El establecimiento cuenta con un Plan de Mejoramiento que es revisado y actualizado anualmente y que se hace cargo de las debilidades consignadas en el proceso de autoevaluación.</p> <p>-El plan de mejoramiento incluye las siguientes definiciones:</p> <ul style="list-style-type: none"><li>● Metas concretas y medibles.</li><li>● Acciones para alcanzar la metas.</li><li>● Responsables de la ejecución.</li><li>● Plazos</li></ul>
	<p>-El establecimiento cuenta con un Proyecto Educativo Institucional que estipula el perfil deseable de los profesores, además de los deberes y derechos de los estudiantes, el personal y los padres y apoderados.</p>

<p>Revisión y actualización del PEI, de acuerdo a las necesidades.</p>	<p>-El establecimiento solicita el compromiso de los apoderados y del personal con el Proyecto Educativo Institucional mediante una firma que testifique su adhesión a dicho proyecto al momento de matricular a los estudiantes o de firmar el contrato.</p> <p>-Los encargados de elaborar y revisar el Proyecto Educativo Institucional lo actualizan al menos cada dos años, y en el proceso efectúan una consulta amplia a los padres y apoderados, estudiantes y docentes.</p>
<p>Existen prácticas por parte de los líderes en asegurar, implementar y evaluar acciones de mejoramiento de acuerdo a los Objetivos y Metas Institucionales.</p>	<p>-El establecimiento cuenta con un plan de mejoramiento a mediano plazo, para la toma de decisiones en ámbitos como cambios estructurales, requerimiento de infraestructura, programas de jubilación, entre otros.</p> <p>-El establecimiento cuenta con un plan de mejoramiento que es revisado y actualizado anualmente y que se hace cargo de las debilidades consignadas en el proceso de autoevaluación.</p>

	<p>-El plan de mejoramiento incluye las siguientes definiciones:</p> <ul style="list-style-type: none"> <li>• Metas concretas y medibles.</li> <li>• Acciones para alcanzar las metas.</li> <li>• Responsables de la ejecución de las acciones.</li> <li>• Plazos.</li> <li>• Presupuesto.</li> </ul> <p>-El establecimiento involucra formal y sistemáticamente a los directivos, docentes y al Consejo Escolar en la elaboración del plan de mejoramiento.</p>
--	--

**Dimensión: Conducción y Guía.**

<b>Práctica</b>	<b>Análisis</b>
<p>Prácticas del Director y del Equipo Directivo que aseguran la coordinación y articulación de toda la comunidad educativa para favorecer el logro de los objetivos y del PEI.</p>	<p>-El director articula y sistematiza, en conjunto con el equipo directivo y docente, la orientación, las prioridades y las metas educativas del establecimiento de acuerdo a las definiciones del Proyecto Educativo Institucional, los Objetivos Generales</p>

	<p>de la Educación, los objetivos de aprendizaje del currículum vigente y el plan de mejoramiento.</p> <p>-El director logra que los miembros de la comunidad educativa compartan y se comprometan con la orientación, las prioridades y las metas educativas del establecimiento, y los ayuda a generar una mirada compartida.</p>
Existen prácticas para asegurar que el Director y el Equipo Directivo evalúen su desempeño.	<p>-El establecimiento evalúa al equipo directivo mediante una evaluación de 360°.</p> <p>-El proceso de evaluación incluye una autoevaluación, la comparación de esta con los resultados de la evaluación, la fijación de metas.</p>

### Dimensión: Información y Análisis

Práctica	Análisis
La Dirección vela por el clima institucional, promoviendo acciones de mejora y resolviendo oportuna y adecuadamente las situaciones que afectan la convivencia entre los	-El director logra un alto grado de entusiasmo con el personal, lo que se evidencia en que la mayoría entrega más de lo estipulado.

<p>docentes, el personal del establecimiento, los padres y los alumnos.</p>	<p>-El director fomenta el compromiso del equipo al dar oportunidades concretas a los miembros de los distintos estamentos para liderar y concretar iniciativas propias.</p> <p>-El director gestiona actividades y talleres con el personal dirigidos al desarrollo de habilidades de trabajo en equipo.</p> <p>-El director frena y aclara tempranamente los rumores que surgen entre el personal y enfrenta conflictos interpersonales importantes para que no se agraven.</p> <p>-El director logra conciliar el desarrollo de un ambiente de trabajo desafiante y exigente con un clima laboral armónico.</p>
<p>Existen sistemas de rendiciones de cuenta pública, efectuadas por la Dirección del establecimiento, a los diversos estamentos de la comunidad escolar, para dar a conocer los resultados del aprendizaje y de las demás áreas del plan anual.</p>	<p>-El establecimiento, al recibir financiamiento estatal, rinde cuenta del uso de los recursos mediante procedimientos contables simples generalmente aceptados, en los plazos requeridos y ajustándose a los instrumentos estandarizados definidos</p>

	<p>por la Superintendencia de Educación Escolar.</p> <p>-El equipo administrativo elabora un estado de resultados anual u otro documento que consolide los ingresos y gastos del año, y se preocupa de mantener un saldo final positivo, y, en caso de ocurrir lo contrario, implementa medidas efectivas para revertir la situación.</p>
--	---

**Área: Gestión Curricular**

**Dimensión: Organización Curricular**

<b>Práctica</b>	<b>Análisis</b>
<p>Existen prácticas que articulan el Marco Curricular, Plan de Estudio, Plan Anual, PEI y Calendarización.</p>	<p>- El director y el equipo técnico-pedagógico resguardan los tiempos dedicados a la labor pedagógica de los profesores y al aprendizaje de los estudiantes. Por ejemplo, calendarizan las actividades anuales en función de su relevancia educativa, cuentan con procedimientos para evitar la interrupción y suspensión de clases, evitan reuniones innecesarias, entre otros.</p>

	<ul style="list-style-type: none"> <li>- El director y el equipo técnico-pedagógico acuerdan con los docente políticas comunes que deben ser implementadas en más de una asignatura o nivel de enseñanza para desarrollar hábitos y habilidades en los estudiantes. Por ejemplo, políticas de tareas, de asignación de lecturas en las asignaturas, de uso de la biblioteca, de inclusión de preguntas de desarrollo en las pruebas, entre otras.</li>   <li>- El director y el equipo técnico-pedagógico coordinan en conjunto con los docentes, en la planificación anual, algunas actividades interdisciplinarias que permitan articular diferentes áreas del conocimiento.</li>   <li>- El director y el equipo técnico-pedagógico cuentan con una plantilla o carta Gantt por cada asignatura y curso, para facilitar y sistematizar el seguimiento curricular.</li> </ul>
<p>Existe coherencia entre ciclos y niveles en la práctica y el progreso de los Objetivos de aprendizajes o Aprendizajes esperados, según corresponda.</p>	<p>-Los profesores elaboran planificaciones por tema o unidad para cada asignatura que imparten, en las que se especifican los objetivos de aprendizaje, las actividades de</p>

	enseñanza y aprendizaje, y los medios de evaluación.
--	--

**Dimensión: Preparación de la Enseñanza**

<b>Práctica</b>	<b>Análisis</b>
Prácticas que aseguren la articulación y coherencia de los diseños de enseñanza con los Programas de Estudio y el PEI.	- Los profesores imparten clases alineadas a los Objetivos de Aprendizaje estipulados en las Bases Curriculares: las actividades implementadas apuntan al desarrollo de las habilidades, conocimientos y actitudes establecidos en el currículum.
Existen prácticas para asegurar que las estrategias de enseñanza diseñadas por los docentes sean pertinentes y coherentes a las necesidades de los estudiantes.	- Los profesores elaboran planificaciones clase a clase que detallan los objetivos de la sesión junto con el modo para comprobar su aprendizaje y definen el desarrollo de la clase.  -Los profesores estipulan en las planificaciones adecuaciones curriculares para los grupos de estudiantes que así lo requieren. Por ejemplo, estudiantes con talentos o con dificultades académicas.
Existen prácticas que aseguran la coherencia entre los procedimientos de evaluación de los aprendizajes y las estrategias de enseñanza diseñadas por los docentes.	- El director y el equipo técnico-pedagógico revisan con los docentes las principales evaluaciones para asegurar su calidad: se cercioran de que estén centradas en los objetivos relevantes, que tengan un nivel de exigencia adecuado, que no contengan

	errores de contenido y de construcción, y que contemplen distintas formas de evaluar (pruebas de desarrollo, pruebas de desempeño, evaluación de portafolios, trabajos grupales, entre otras).
--	--

### Dimensión: Acción Docente en el Aula

Práctica	Análisis
Existen prácticas para recoger información sobre la implementación de los diseños de enseñanza en el aula.	- El director y el equipo técnico-pedagógico efectúan un proceso de acompañamiento a los profesores que evidencian más necesidad de apoyo, el que incluye observaciones de clases en forma sistemática y frecuente, con la correspondiente retroalimentación.
Existen prácticas para asegurar que los docentes mantengan altas expectativas sobre el aprendizaje y desarrollo de todos sus estudiantes.	- El equipo directivo y los docentes creen y transmiten a la comunidad escolar la noción de que todos los estudiantes pueden desarrollar mejores aprendizajes, actitudes y comportamientos y cambiar hábitos inadecuados, independiente de su origen socioeconómico, país de procedencia, capacidad intelectual, edad, género, antecedentes conductuales, apoyo en el hogar o historial académico.
Existen prácticas para asegurar que el espacio educativo se organiza de acuerdo a las	- El establecimiento cuenta con una biblioteca CRA que reúne una colección de libros y materiales de apoyo para el aprendizaje que

<p>necesidades de los aprendizajes de los estudiantes y en función de los diseños de enseñanza.</p>	<p>es acorde a su matrícula, que responde a los intereses y necesidades de los estudiantes, que está actualizada y en buen estado, y que tiene un orden que permite una búsqueda fácil y evita pérdidas.</p> <p>- Los profesores utilizan TIC de manera efectiva durante las clases para potenciar el proceso de enseñanza-aprendizaje.</p>
---	---

### Dimensión: Evaluación de la Implementación Curricular

<b>Práctica</b>	<b>Análisis</b>
<p>Prácticas para evaluar la cobertura curricular lograda en los distintos niveles educacionales.</p>	<p>- El director y el equipo técnico-pedagógico hacen un seguimiento de la implementación curricular por curso y asignatura para asegurar su cobertura: llevan el detalle de los objetivos cubiertos según el reporte de los profesores, la revisión de cuadernos y pruebas, y las observaciones de clases.</p>
<p>Existen prácticas para evaluar los logros de aprendizaje en los distintos cursos, establecidos en el Marco Curricular.</p>	<p>- El director y el equipo técnico-pedagógico organizan sistemáticamente con los profesores instancias de análisis de los resultados de las evaluaciones, con el fin de:</p> <ul style="list-style-type: none"> <li>.Revisar el grado de cumplimiento de los objetivos de aprendizaje.</li> <li>•Revisar el nivel de exigencia de las evaluaciones.</li> </ul>

	<ul style="list-style-type: none"> <li>• Identificar a los cursos y asignaturas que presentan rendimiento bajo lo esperado.</li> <li>• Identificar a tiempo a los estudiantes que necesitan reforzamiento y a aquellos en riesgo de repetir.</li> <li>• Identificar las metodologías y prácticas que son inefectivas y deben mejorarse.</li> </ul>
Existen prácticas que aseguran instancias de reflexión sobre la implementación curricular para realizar los ajustes necesarios.	- El director y el equipo técnico-pedagógico definen e implementan con los docentes estrategias remediales a partir del análisis de resultados efectuado. Por ejemplo, recalendarizan las planificaciones cuando se detectan desfases o vacíos, ajustan metodologías y prácticas, implementan medidas de apoyo para los estudiantes que lo requieren, entre otros.

**Área: Convivencia escolar**

**Dimensión: Convivencia Escolar en función del PEI**

<b>Práctica</b>	<b>Análisis</b>
Existen normas difundidas y consensuadas entre los estamentos de	-El establecimiento cuenta con un Reglamento o Manual de Convivencia

<p>la comunidad educativa para regular conductas y gestionar conflictos entre los distintos actores del establecimiento educacional.</p>	<p>ajustado a la normativa educacional vigente, que explicita claramente los deberes de los estudiantes y las normas del establecimiento, y define las medidas disciplinarias y formativas asociadas a su incumplimiento.</p> <p>-El establecimiento difunde el Reglamento o Manual de Convivencia a toda la comunidad educativa mediante, por ejemplo, su incorporación en la libreta de comunicaciones, la solicitud de su firma por parte de los apoderados y estudiantes, entre otros.</p> <p>-El establecimiento vela por el cumplimiento de los deberes y normas estipulados en el Reglamento o Manual de Convivencia: explica a los estudiantes y apoderados el sentido de los deberes y normas, y asegura que las medidas disciplinarias y formativas se apliquen en forma consistente (que todos los profesores las exijan por igual, que siempre se actúe ante las faltas y que se apliquen medidas sin favoritismos).</p>
--	--

	-El establecimiento revisa anualmente las normas del Reglamento o Manual de Convivencia y, en este proceso, consulta al Consejo Escolar y considera las sugerencias entregadas por la comunidad educativa.
Se establecen prácticas para asegurar que el involucramiento de padres y/o familias está en función de la implementación del PEI y del apoyo a los aprendizajes de sus hijos.	-El establecimiento cuenta con un Centro de Padres y Apoderados constituido al inicio de cada año escolar mediante un procedimiento democrático y ajustado a la normativa educacional vigente (votación universal, secreta e informada), que representa las necesidades de los apoderados ante la dirección, y que apoya a la institución.  -El establecimiento cuenta con un Centro de padres y Apoderados que apoya activamente a la institución, facilita procesos y contribuye con la labor educativa.

**Dimensión: Formación Personal y Apoyo a los Estudiantes en sus Aprendizajes**

<b>Práctica</b>	<b>Análisis</b>
-----------------	-----------------

<p>· Existen prácticas para facilitar el desarrollo psicosocial de los estudiantes, considerando sus características y necesidades.</p>	<p>-El equipo directivo y los docentes identifican a tiempo a los estudiantes que presentan problemas sociales, afectivos o conductuales, mediante mecanismos como seguimiento de las anotaciones, informes de personalidad o sociogramas de los estudiantes, observaciones de los profesores jefes, evaluaciones del Consejo de Profesores, entre otros.</p> <p>-El establecimiento cuenta con un orientador, sicólogo o encargado de convivencia que conoce las redes de atención especializada y que es el responsable de derivar a los estudiantes que presentan dificultades sociales, afectivas o conductuales hacia ayuda competente.</p> <p>-El equipo directivo y/o los docentes entrevistan y mantienen contacto periódico con los apoderados de los estudiantes que presentan problemas sociales, afectivos o conductuales para conversar sobre las dificultades observadas, reunir más información,</p>
---	---

	<p>acordar medidas de apoyo, hacer seguimiento, entre otros.</p> <p>-El establecimiento cuenta con fichas actualizadas de cada estudiante que presenta dificultades, en las cuales se registra en términos generales el motivo de consulta, las derivaciones realizadas, el tipo de intervención recibida y la evolución. Estas fichas son confidenciales y están disponibles solo para quienes están ayudando directamente al estudiante</p>
<p>Existen prácticas para apoyar el desarrollo progresivo de los estudiantes, atendiendo a las dificultades y avances en su aprendizaje.</p>	<p>-El equipo técnico-pedagógico y los docentes detectan a tiempo a los estudiantes que presentan dificultades en el aprendizaje, distinguiendo a aquellos que requieren ser evaluados para descartar un trastorno específico de aprendizaje de aquellos que solo necesitan reforzamiento adicional para superar vacíos (producto de enfermedades, ausencia de profesores, ritmo lento de aprendizaje, u otros). Para esto:</p> <ul style="list-style-type: none"> <li>• Analizan periódicamente con el equipo técnico-pedagógico el rendimiento de los estudiantes.</li> </ul>

	<ul style="list-style-type: none"> <li>• Aplican pruebas diagnósticas.</li> <li>• Analizan, en el Consejo de Profesores, el desempeño integral de los estudiantes con bajo rendimiento.</li> </ul> <p>-El equipo técnico-pedagógico y los docentes entregan apoyo, apenas se detecta el problema, a los estudiantes que requieren reforzamiento adicional, mediante repasos programados, guías de apoyo, asignación de tutores, horas de estudio en el establecimiento, clases de nivelación, entrevista con los apoderados para que los ayuden, entre otros.</p> <p>-El equipo técnico-pedagógico aborda activa efectivamente los trastornos específicos de aprendizaje de los estudiantes:</p> <ul style="list-style-type: none"> <li>• Gestiona el diagnóstico y tratamiento de los estudiantes con posibles trastornos específicos del aprendizaje mediante un especialista interno o externo.</li> <li>• Lleva un registro actualizado de los estudiantes que reciben apoyo</li> </ul>
--	---

	especializado interno o externo y efectúa el seguimiento de los casos.
<p>· Existen prácticas para promover la continuidad de estudios, la inserción social y/o laboral de los estudiantes, según sea el caso.</p>	<p>-El equipo directivo y los docentes promueven sistemáticamente aspiraciones académicas altas entre los estudiantes: les muestran la importancia de continuar la educación escolar y de esforzarse para acceder a alternativas de educación superior de calidad o a oportunidades laborales calificadas.</p> <p>-El equipo directivo y los docentes orientan a los estudiantes en la elección de liceo y modalidad de enseñanza media (técnicoprofesional o científico-humanista) con sus respectivas especialidades y electivos, mediante estrategias como charlas explicativas de docentes, evaluación de intereses, actividades de reflexión, entre otros.</p> <p>-El equipo directivo y los docentes orientan vocacionalmente a los estudiantes durante los últimos años de la etapa escolar, mediante:</p>

	<p>-Visitas guiadas a los sitios web especializados en educación superior, por ejemplo, mifuturo.cl y becasycréditos.cl, para analizar la calidad de las instituciones existentes, requisitos de ingreso, aranceles, becas y créditos, niveles de renta y empleabilidad, entre otros.</p> <p>-Entrega de información sobre alternativas laborales locales o asociadas a la especialidad técnica impartida por el establecimiento.</p> <ul style="list-style-type: none"> <li>• Actividades de orientación vocacional que incluyen la reflexión en torno a la información revisada, y los intereses, expectativas y aptitudes personales.</li> </ul>
--	---

**Área: Gestión de Recursos**

**Dimensión: Recursos Humanos**

<b>Práctica</b>	<b>Análisis</b>
Existen prácticas para diagnosticar las necesidades de	-El establecimiento define y prioriza las necesidades de perfeccionamiento del

<p>los docentes y paradocentes en relación con las competencias requeridas para implementar el PEI.</p>	<p>personal considerando la opinión de los directivos y profesores, los resultados en las evaluaciones de aprendizaje, la observación de clases y la evaluación docente.</p> <p>-El establecimiento selecciona cursos, programas y asesorías de acuerdo con las prioridades y necesidades definidas, y evalúa su calidad una vez realizados, mediante una encuesta u otro mecanismo de consulta a los participantes.</p> <p>-El establecimiento gestiona, financia y logra que el 50% o más de los docentes participe en cursos de perfeccionamiento en las áreas priorizadas, al menos una vez al año.</p>
<p>Existen prácticas que aseguran la formulación y comunicación de Metas individuales y grupales en coherencia con los Objetivos Institucionales.</p>	<p>-El equipo directivo reconoce constantemente cualidades, avances y logros del personal, ya sea en forma grupal o individual.</p> <p>-El establecimiento reconoce simbólicamente, de manera sistemática y pública la labor del personal mediante celebraciones, premiaciones, publicaciones, entre otros.</p> <p>-El establecimiento reconoce constantemente el desempeño del personal mediante</p>

	<p>oportunidades de desarrollo profesionales asociadas al buen desempeño, como la asignación de nuevas responsabilidades debidamente recompensadas, la asistencia a seminarios, la compra de materiales didácticos, entre otras.</p>
--	--

**Dimensión: Recursos Financieros, Materiales y Tecnológicos**

<b>Práctica</b>	<b>Análisis</b>
<p>Existen prácticas que aseguran la mantención de los recursos materiales, tecnológicos y de equipamiento que requiere la implementación del PEI.</p>	<p>-El establecimiento revisa su inventario para detectar las necesidades de adquisición de recursos o la reposición por pérdidas o deterioro.</p> <p>-El establecimiento cuenta con un sistema efectivo, sujeto al presupuesto asignado para estos efectos, para adquirir, reparar y reponer oportunamente su equipamiento y material educativo.</p>
<p>Existen prácticas para asegurar el uso eficiente de los recursos financieros.</p>	<p>-El equipo administrativo lleva un libro diario en el que registra los ingresos y gastos de forma ordenada.</p> <p>-El equipo administrativo elabora un estado de resultados anual u otro documento que consolide los ingresos y</p>

	<p>gastos del año, y se preocupa de mantener un saldo final positivo, y, en caso de ocurrir lo contrario, implementa medidas efectivas para revertir la situación.</p> <p>-El establecimiento, en caso que reciba financiamiento estatal, rinde cuenta del uso de los recursos mediante procedimientos contables simples generalmente aceptados, en los plazos requeridos y ajustándose a los instrumentos estandarizados definidos por la Superintendencia de Educación Escolar.</p>
--	---

**Dimensión: Procesos de Soporte y Servicios**

<b>Práctica</b>	<b>Análisis</b>
Existen prácticas para asegurar que los soportes y servicios se ajustan a los requerimientos de la comunidad educativa.	-El establecimiento cuenta con mecanismos para solucionar los problemas tecnológicos a tiempo, de modo que mantiene al menos el 80% del equipamiento en buen estado y disponible para su uso.
Existen prácticas para asegurar un sistema de registro y actualización referida a los soportes y servicios.	-El establecimiento revisa su inventario para detectar las necesidades de

	<p>adquisición de recursos o la reposición por pérdidas o deterioro.</p> <p>-El establecimiento cuenta con mecanismos para solucionar los problemas tecnológicos a tiempo, de modo que mantiene al menos el 80% del equipamiento en buen estado y disponible para su uso.</p> <p>-El establecimiento analiza las causas de pérdida y deterioro del equipamiento y material educativo e implementa medidas efectivas para corregir los problemas evitables, como reparar las goteras de la biblioteca para evitar el deterioro de los libro por humedad.</p>
--	---

## Desarrollo de los Descriptores (Evidencia y Niveles)

### AREA: LIDERAZGO

#### Dimensión: Visión Estratégica y Planificación

<b>Práctica</b>	<b>Nivel</b>	<b>Evidencias</b>
Existen prácticas de Planificación del Establecimiento.	4	-Plan Estratégico -Plan de Mejoramiento Anual -Informe Diagnóstico
	4	-Proyecto Educativo Institucional

<p>Revisión y actualización del PEI, de acuerdo a las necesidades.</p>		<ul style="list-style-type: none"> <li>-Registro de revisión y actualización del Proyecto Educativo.</li> <li>-Medios de difusión del Proyecto Educativo.</li> <li>-Entrevista o encuesta al sostenedor, director y equipo directivo.</li> <li>-Entrevista o encuesta o grupo focal con el personal.</li> <li>-Entrevista, encuesta grupo focal con estudiantes.</li> <li>-Entrevista, encuesta o grupo focal con padres y apoderados.</li> </ul>
<p>Existen prácticas por parte de los líderes en asegurar, implementar y evaluar acciones de mejoramiento de acuerdo a los Objetivos y Metas Institucionales</p>	<p>4</p>	<ul style="list-style-type: none"> <li>-Pautas de autoevaluación</li> <li>-Análisis estratégico</li> <li>-Informe diagnóstico</li> <li>-Informes de la Agencia de Calidad y de la Superintendencia de Educación Escolar</li> <li>-Resultados Estándares de Aprendizaje y Otros Indicadores de Calidad</li> </ul>

		<ul style="list-style-type: none"> <li>-Entrevista o encuesta al sostenedor, director y equipo directivo</li> <li>-Entrevista o encuesta al equipo técnico pedagógico</li> <li>-Entrevista, encuesta o grupo focal con docentes</li> </ul>
--	--	--

**Dimensión: Conducción y Guía**

Práctica	Nivel	Evidencias
----------	-------	------------

<p>Prácticas del Director y del Equipo Directivo que aseguran la coordinación y articulación de toda la comunidad educativa para favorecer el logro de los objetivos y del PEI</p>	<p>4</p>	<ul style="list-style-type: none"> <li>-Entrevista o encuesta al sostenedor, director y equipo directivo.</li> <li>-Entrevista o encuesta o grupo focal con el personal.</li> <li>-Entrevista, encuesta grupo focal con estudiantes.</li> <li>-Entrevista, encuesta o grupo focal con padres y apoderados</li> </ul>
<p>Existen prácticas para asegurar que el Director y el Equipo Directivo evalúen su desempeño.</p>	<p>4</p>	<ul style="list-style-type: none"> <li>-Proyecto Educativo Institucional</li> <li>-Registro de revisión y actualización del Proyecto Educativo.</li> <li>-Medios de difusión del Proyecto Educativo.</li> <li>-Entrevista o encuesta al sostenedor, director y equipo directivo.</li> <li>-Entrevista o encuesta o grupo focal con el personal.</li> </ul>

		<p>-Entrevista, encuesta grupo focal con estudiantes.</p> <p>-Entrevista, encuesta o grupo focal con padres y apoderados.</p>
--	--	---

### Dimensión: Información y Análisis

Práctica	Nivel	Evidencias
La Dirección vela por el clima institucional, promoviendo acciones de mejora y resolviendo oportuna y adecuadamente las situaciones que afectan la convivencia entre los docentes, el personal del establecimiento, los padres y los alumnos.	4	<p>-Encuestas anónimas de clima laboral</p> <p>-Entrevista o encuesta al sostenedor, director y equipo directivo</p> <p>-Entrevista, encuesta o grupo focal con el personal</p>
Existen sistemas de rendiciones de cuenta pública, efectuadas por la Dirección del establecimiento, a los diversos estamentos de la	4	<p>-Actas de fiscalización de la Superintendencia de Educación Escolar</p> <p>-Informe de presupuesto</p> <p>-Solicitudes de requerimientos</p>

<p>comunidad escolar, para dar a conocer los resultados del aprendizaje y de las demás áreas del plan anual.</p>		<ul style="list-style-type: none"> <li>-Entrevista o encuesta al sostenedor, director y equipo directivo.</li> <li>-Entrevista o encuesta o grupo focal con el personal.</li> <li>-Entrevista, encuesta grupo focal con estudiantes.</li> <li>-Entrevista, encuesta o grupo focal con padres y apoderados.</li> </ul>
--	--	---

**Área: Gestión Curricular**

**Dimensión: Organización Curricular**

<b>Práctica</b>	<b>Nivel</b>	<b>Evidencias</b>
<p>Existen prácticas que articulan el Marco Curricular, Plan de Estudio, Plan Anual, PEI y Calendarización</p>	<p>4</p>	<ul style="list-style-type: none"> <li>-Horario</li> <li>-Calendario Académico</li> <li>-Documento con políticas comunes</li> <li>-Observación de clases</li> <li>-Entrevistas a directivos, equipo técnico y grupo focal de docentes.</li> <li>-Planificación Anual</li> <li>-Informes de cobertura curricular</li> </ul>

		- Entrevistas a directivos, equipo técnico y grupo focal de docentes.
Existe coherencia entre ciclos y niveles en la práctica y el progreso de los Objetivos de aprendizajes o Aprendizajes esperados, según corresponda.	4	-Planificaciones Anuales Observación de clases -Entrevistas a directivos, equipo técnico y grupo focal de docentes.

#### **Dimensión: Preparación de la Enseñanza**

<b>Práctica</b>	<b>Nivel</b>	<b>Evidencia</b>
Prácticas que aseguren la articulación y coherencia de los diseños de enseñanza con los Programas de Estudio y el PEI.	4	-Planificación anual , mensual y diaria -Observación clases y talleres - Entrevistas a directivos, equipo técnico y grupo focal de docentes.
Existen prácticas para asegurar que las estrategias de enseñanza diseñadas por los docentes sean pertinentes y coherentes	3	-Planificación de unidad o tema -Planificaciones de clases - Entrevistas a directivos, equipo técnico y grupo focal de docentes.

a las necesidades de los estudiantes.		
Existen prácticas que aseguran la coherencia entre los procedimientos de evaluación de los aprendizajes y las estrategias de enseñanza diseñadas por los docentes.	3	-Reglamento de evaluación -Calendario de Evaluación -Instrumentos de Evaluaciones -Entrevistas a directivos, equipo técnico y grupo focal de docentes.

#### **Dimensión: Acción Docente en el Aula**

<b>Práctica</b>	<b>Nivel</b>	<b>Evidencia</b>
Existen prácticas para recoger información sobre la implementación de los diseños de enseñanza en el aula.	4	-Registro de Observación de clases - Entrevistas a directivos, equipo técnico y grupo focal de docentes.
Existen prácticas para asegurar que los docentes mantengan altas expectativas sobre el aprendizaje y desarrollo de todos sus estudiantes.	3	-Registro de suspensiones y expulsiones - Entrevista al Director, equipo directivo, grupo focal de docentes, alumnos y padres y apoderados

Existen prácticas para asegurar que el espacio educativo se organiza de acuerdo a las necesidades de los aprendizajes de los estudiantes y en función de los diseños de enseñanza.	3	-Registro de programa de fomento lector -Registro de visitas a la biblioteca escolar CRA -Encuesta de hábito lector de los estudiantes -Observación Recursos TICS -Planificación de clases
--	---	--

### Dimensión: Evaluación de la Implementación Curricular

Práctica	Nivel	Evidencia
Prácticas para evaluar la cobertura curricular lograda en los distintos niveles educacionales.	4	-Informe Curricular -Entrevistas a Directivos, equipo directivo, equipo técnico y docentes
Existen prácticas para evaluar los logros de aprendizaje en los distintos cursos, establecidos en el Marco Curricular.	4	-Informe Curricular -Entrevistas a Directivos, equipo directivo, equipo técnico y docentes
Existen prácticas que aseguran instancias de reflexión sobre la implementación curricular	4	

para realizar los ajustes necesarios.		
---------------------------------------	--	--

## ÁREA: CONVIVENCIA ESCOLAR

### Dimensión: Convivencia Escolar en función del PEI

Práctica	Nivel	Evidencias
Existen normas difundidas y consensuadas entre los estamentos de la comunidad educativa para regular conductas y gestionar conflictos entre los distintos actores del establecimiento educacional.	4	-Otros Indicadores de Calidad Reglamento de Convivencia -Medios de difusión del Reglamento de Convivencia -Entrevista o encuesta al sostenedor, director y equipo directivo -Entrevista o encuesta al encargado de convivencia -Entrevista, encuesta o grupo focal con docentes -Entrevista, encuesta o grupo focal con estudiantes

		-Entrevista, encuesta o grupo focal con padres y apoderados
Se establecen prácticas para asegurar que el involucramiento de padres y/o familias está en función de la implementación del PEI y del apoyo a los aprendizajes de sus hijos.	3	-Entrevista o encuesta al sostenedor, director y equipo directivo -Entrevista, encuesta o grupo focal con docentes -Entrevista, encuesta o grupo focal con estudiantes -Entrevista, encuesta o grupo focal con padres y apoderados

**Dimensión: Formación Personal y Apoyo a los Estudiantes en sus Aprendizajes**

<b>Práctica</b>	<b>Nivel</b>	<b>Evidencias</b>
Existen prácticas para facilitar el desarrollo psicosocial de los estudiantes, considerando sus características y necesidades	4	-Fichas de estudiantes con dificultades -Convenios con centros o profesionales de salud mental -Entrevista o encuesta al director y equipo directivo

		<ul style="list-style-type: none"> <li>-Entrevista o encuesta al encargado de convivencia u otro profesional</li> <li>-Entrevista o encuesta a docentes y profesores jefe</li> <li>-Entrevista, encuesta o grupo focal con Estudiantes</li> <li>-Entrevista, encuesta o grupo focal con padres y apoderados</li> </ul>
Existen prácticas para apoyar el desarrollo progresivo de los estudiantes, atendiendo a las dificultades y avances en su aprendizaje.	3	<ul style="list-style-type: none"> <li>-Evaluaciones diagnósticas</li> <li>-Registro de los estudiantes con dificultades de aprendizaje</li> <li>-Entrevista o encuesta al director y equipo técnico pedagógico</li> <li>-Entrevista o encuesta a psicopedagogo, psicólogo, especialista en Lenguaje o terapeuta ocupacional</li> </ul>

		<ul style="list-style-type: none"> <li>-Entrevista, encuesta o grupo focal con docentes</li> <li>-Entrevista, encuesta o grupo focal con estudiantes</li> <li>-Entrevista, encuesta o grupo focal con padres y apoderados</li> </ul>
Existen prácticas para promover la continuidad de estudios, la inserción social y/o laboral de los estudiantes, según sea el caso.	3	<ul style="list-style-type: none"> <li>-Programa o materiales de orientación vocacional</li> <li>-Entrevista o encuesta al director y equipo directivo</li> <li>-Entrevista o encuesta al orientador o profesional a cargo de la orientación vocacional</li> <li>-Entrevista, encuesta o grupo focal con docentes</li> <li>-Entrevista, encuesta o grupo focal con estudiantes</li> <li>-Entrevista, encuesta o grupo focal con padres y apoderados</li> </ul>

**Área: Gestión de Recursos**

**Dimensión: Recursos Humanos**

<b>Práctica</b>	<b>Nivel</b>	<b>Evidencia</b>
Existen prácticas para diagnosticar las necesidades de los docentes y paradocentes en relación con las competencias requeridas para implementar el PEI.	4	-Plan de mejoramiento -Registro de capacitaciones -Registro de asesorías de asistencia técnica educativa -Entrevista al sostenedor, director, equipo directivo, grupo focal de docentes
Existen prácticas que aseguran la formulación y comunicación de Metas individuales y grupales en coherencia con los Objetivos Institucionales.	3	-Publicaciones o información asociada a reconocimientos. -Registro de seminarios, programas de especialización, pasantías, entre otros -Entrevista al sostenedor, director, equipo directivo, grupo focal de docentes

### **Dimensión: Recursos Financieros, Materiales y Tecnológicos**

<b>Práctica</b>	<b>Nivel</b>	<b>Evidencia</b>
Existen prácticas que aseguran la mantención de los recursos materiales, tecnológicos y	3	-Inventario de equipamiento y material didáctico

de equipamiento que requiere la implementación del PEI.		-Entrevista al sostenedor, director y equipo directivo
Existen prácticas para asegurar el uso eficiente de los recursos financieros.	3	-Actas de fiscalización de la Superintendencia de Educación Escolar -Registro de ingresos y gastos Estados de resultados anual -Balance anual -Entrevista o encuesta al sostenedor, director y equipo directivo -Entrevista o encuesta al equipo administrativo

### **Dimensión: Procesos de Soporte y Servicios**

<b>Práctica</b>	<b>Nivel</b>	<b>Evidencia</b>
Existen prácticas para asegurar que los soportes y servicios se ajustan a	4	-Observación de los recursos TIC -Planificaciones de clases

<p>los requerimientos de la comunidad educativa.</p>		<p>-Entrevista o encuesta al sostenedor, director y equipo directivo          -Entrevista o encuesta al equipo técnico-pedagógico          -Entrevista o encuesta al encargado de tecnología          -Entrevista, encuesta o grupo focal con docentes          -Entrevista, encuesta o grupo focal con estudiantes</p>
<p>Existen prácticas para asegurar un sistema de registro y actualización referida a los soportes y servicios.</p>		<p>-Informe de fiscalización de la Superintendencia de Educación Escolar Inspección de los recursos didácticos          -Entrevista o encuesta al sostenedor, director o equipo directivo          -Entrevista, encuesta grupo focal con</p>

		docentes
--	--	----------

## ANÁLISIS DE RESULTADOS

### FASES ESTRATEGICAS

### FORTALEZAS Y DEBILIDADES

<b>Dimensiones</b>	<b>Aspectos para el análisis</b>	<b>Fortalezas</b>	<b>Debilidades</b>
Gestión pedagógica	Procedimientos y prácticas de organización, preparación,	- Monitoreo permanente de la cobertura curricular y	Utilización de estrategias poco efectivas de enseñanza aprendizaje

	implementación y evaluación del proceso educativo de todos los estudiantes	resultados de aprendizaje.- Implementación de acciones para que estudiantes con NEE participen y progresen en el curriculum nacional.- Trabajo colaborativo e intercambio de recursos educativos y experiencias entre docentes	
Liderazgo	Los objetivos y acciones anuales de cada dimensión ¿Qué cambios generaron en las prácticas cotidianas de la Escuela?	- Recopilación y sistematización continua de datos sobre los resultados educativos, indicadores de procesos relevantes.	Comunidad educativa no siempre comparte prioridades educativas del establecimiento.
Convivencia escolar	¿Cuáles son las principales conclusiones que se obtuvieron del	- Difusión y exigencia de cumplimiento a la comunidad	- Padres y apoderados no involucrados en el proceso educativo

	análisis y el nivel de desarrollo del último PME implementado?	educativa del Reglamento de convivencia.- Prevención y enfrentamiento del bullying mediante estrategias sistemáticas.- Promoción de hábitos de vida saludables y prevención de conductas de riesgo entre los	de los estudiantes.-
Gestión de recursos	Si los resultados no fueron favorables de acuerdo a lo esperado ¿Qué decisiones se deben adoptar?	- Elaboración de presupuesto en función de las necesidades detectadas.- Utilización de redes existentes para potenciar las acciones del proyecto educativo institucional.- Se cuenta con equipamiento que facilita el	No se cuenta con un sistema de evaluación y retroalimentación del desempeño del personal asistente de educación

		aprendizaje y bienestar de los estudiantes.	
--	--	---	--

## PLANIFICACIÓN ESTRATÉGICA

### Objetivos y Metas

<b>DIMENSIONES</b>	<b>OBJETIVO ESTRATÉGICO</b>	<b>META ESTRATÉGICA</b>
Gestión Pedagógica	Consolidar un sistema efectivo de evaluaciones de aprendizaje para mejorar la medición de habilidades de los alumnos, en cada una de las unidades de aprendizaje	90% de los docentes utilizan instrumentos de evaluación validados por utp en todas las asignaturas, durante cada una de las unidades de aprendizaje.
Liderazgo	Consolidar un sistema de recopilación y sistematización continua de datos sobre los resultados educativos e indicadores de eficiencia interna para mejorar la toma de decisiones, anualmente.	100% de los departamentos cuentan con información sistematizada de los procesos, semestralmente.

Convivencia Escolar	Instalar un sistema efectivo de comunicación con apoderados y estudiantes, para mejorar la convivencia escolar, durante el periodo 2015-2018	90% de docentes tiene comunicación directa con sus apoderados y estudiantes, a través de mensajería de texto, durante el año escolar
área de resultados	Elevar los resultados en las asignaturas de lenguaje y matemática, en pruebas de medición nacional, para mejorar los niveles de aprendizaje de los estudiantes.	lograr un promedio igual o superior de a los establecimientos con el mismo GSE, en las pruebas de medición nacional en asignaturas de lenguaje matemática.

## PLAN DE MEJORAMIENTO EDUCATIVO

(SEGÚN ORIENTACIONES MINEDUC)

DIMENSION: Gestión pedagógica

<b>SUBDIMENSIÓN FOCALIZADA</b>	<b>Apoyo al Desarrollo de los Estudiantes</b>
--------------------------------	---

PRÁCTICA DE LA SUBDIMENSIÓN QUE SERÁ ABORDADA 1	1. El establecimiento identifica a tiempo a los estudiantes que presentan rezago en el aprendizaje y cuenta con mecanismos efectivos para apoyarlos
PRÁCTICA DE LA SUBDIMENSIÓN QUE SERÁ ABORDADA 2	2. El establecimiento cuenta con estrategias efectivas para potenciar a los estudiantes con intereses diversos y habilidades destacadas.
PRÁCTICA DE LA SUBDIMENSIÓN QUE SERÁ ABORDADA 3	6. Los establecimientos adscritos al Programa de Integración Escolar (PIE) implementan acciones para que los estudiantes con necesidades educativas especiales participen y progresen en el Currículum nacional.
OBJETIVO	Consolidar estrategias de apoyo a estudiantes, para estimular sus avances en áreas académicas, extraescolares, psicosociales y convivencia.
INDICADOR DE SEGUIMIENTO 1	% de estudiantes en programas de apoyo

<b>ACCIÓN NOMBRE Y DESCRIPCIÓN</b>	<b>APOYO PSICOSOCIAL</b>
	1. Elaboración de Plan de Apoyo Psicosocial. 2. Socialización de Plan. 3. Implementación de Plan. 4. Seguimiento a acciones de plan.

	5. Evaluación de plan de intervención psicosocial	
FECHAS	Inicio	01-03-2016
	Término	31.12.2016
RESPONSABLE	Cargo	Orientador

RECURSOS PARA IMPLEMENTAR LA ACCIÓN	Psicólogo Asistente Social Plan de Intervención
USO DE TECNOLOGÍA	7
PROGRAMA	SEP
MEDIOS DE VERIFICACIÓN	Evaluación de plan de intervención

<b>ACCIÓN NOMBRE Y DESCRIPCION</b>	<b>ACTIVIDADES ELECTIVAS Y EXTRAESCOLARES</b>
	1. Elaboración de plan de actividades anuales.

	2. Socialización de plan de actividades anuales. 3. Implementación de actividades 4. Evaluación de actividades	
FECHAS	INICIO	01.03.2016
	TERMINO	31.11.2016
RESPONSABLE	CARGO	Jefe Departamento
RECURSOS PARA LA IMPLEMENTACION DE LA ACCION	Implementos e insumos deportivos, científicos, artísticos culturales.	
USO DE TECNOLOGIAS	7	
PROGRAMA	SEP	
MEDIOS DE VERIFICACION	plan de trabajo evaluación de actividades	

<b>ACCIÓN NOMBRE Y DESCRIPCION</b>	RECONOCIMIENTO INSTITUCIONAL A ESTUDIANTES	
	1. Presentación a Equipo de Gestión de estímulos anuales a estudiantes. 2. Implementación de reconocimiento a estudiantes. 3. Evaluación de estímulos y reconocimiento a estudiantes.	
FECHAS	INICIO	01.03.2016
	TERMINO	31.12.2016
RESPONSABLE	CARGO	Jefe Técnico
RECURSOS PARA LA IMPLEMENTACION DE LA ACCION	Medallas, galvanos, diplomas, obsequios, artículos para coctel, almuerzos, cenas.	
USO DE TECNOLOGIAS	7	
PROGRAMA	SEP	
MEDIOS DE VERIFICACION	registro de estímulos a estudiantes	

<b>ACCIÓN NOMBRE Y DESCRIPCION</b>	LOCOMOCIÓN ESCOLAR.	
	1. Análisis estadístico de alumnos con necesidad de locomoción. 2. Contratación de locomoción escolar. 3. Priorización de estudiantes con necesidades de traslado. 4. Implementación de locomoción escolar. 5. Evaluación de locomoción escolar.	
FECHAS	INICIO	01.03.2016
	TERMINO	31.12.2016
RESPONSABLE	CARGO	Director
RECURSOS PARA LA IMPLEMENTACION DE LA ACCION	contratación de locomoción escolar	
USO DE TECNOLOGIAS	7	
PROGRAMA	SEP	
MEDIOS DE VERIFICACION	documento de contratación de servicios de locomoción	

DIMENSIÓN: LIDERAZGO ESCOLAR

SUBDIMENSIÓN FOCALIZADA	Planificación y gestión de resultados
PRÁCTICA DE LA SUBDIMENSIÓN QUE SERÁ ABORDADA 1	5. El establecimiento recopila y sistematiza continuamente datos sobre las características, los resultados educativos, los indicadores de procesos relevantes y la satisfacción de los apoderados del establecimiento
PRÁCTICA DE LA SUBDIMENSIÓN QUE SERÁ ABORDADA 2	6. El sostenedor y el equipo directivo comprenden, analizan y utilizan los datos recopilados para tomar decisiones educativas y monitorear la gestión.
OBJETIVO	Consolidar sistema de recopilación y sistematización continua de datos sobre resultados educativos e indicadores de proceso relevantes para mejorar la toma de decisiones.
INDICADOR DE SEGUIMIENTO 1	% de departamentos que cuenta con información sistematizada.

<b>ACCIÓN NOMBRE Y DESCRIPCION</b>	SISTEMATIZACIÓN Y ACTUALIZACIÓN DE DATOS INSTITUCIONALES	
	1. Presentación a Equipo de Gestión de datos estadísticos a recopilar. 2. Recopilación de estamentos y departamentos de información. 3. Presentación de estamentos y departamentos de información recopilada. 4. Evaluación de accesibilidad de información recopilada.	
FECHAS	INICIO	01.03.2016
	TERMINO	31.12.2016
RESPONSABLE	CARGO	Equipo Gestión
RECURSOS PARA LA IMPLEMENTACION DE LA ACCION	PC, proyector, ensayos simce, pruebas de cobertura curricular, plataforma de gestión	
USO DE TECNOLOGIAS	6	
PROGRAMA	SEP	
MEDIOS DE VERIFICACION	carpeta con datos sistematizados y actualizados	

<b>ACCIÓN NOMBRE Y DESCRIPCION</b>	ANALISIS DE DATOS Y TOMA DE DECISIONES EDUCATIVAS.	
	1. Presentación de departamentos y estamentos de datos estadísticos. 2. Análisis de información presentada. 3. Tomada de decisiones y remediales a partir de información actualizada. 4. Monitoreo y evaluación de medidas remediales.	
FECHAS	INICIO	01.03.2016
	TERMINO	31.12.2016
RESPONSABLE	CARGO	Equipo Gestión
RECURSOS PARA LA IMPLEMENTACION DE LA ACCION	Pc, proyector, docentes, coffe break, apoderados. Asistentes de educación.	
USO DE TECNOLOGIAS	6	
PROGRAMA	SEP	
MEDIOS DE VERIFICACION	registro de análisis de datos y medidas tomadas	

SUBDIMENSIÓN FOCALIZADA	Participación y vida democrática
PRÁCTICA DE LA SUBDIMENSIÓN QUE SERÁ ABORDADA 1	4. El establecimiento promueve la participación de los distintos estamentos de la comunidad educativa mediante el trabajo efectivo del Consejo Escolar, Consejo de Profesores y el Centro de Padres y Apoderados.
PRÁCTICA DE LA SUBDIMENSIÓN QUE SERÁ ABORDADA 2	6. El establecimiento cuenta con canales de comunicación fluidos y eficientes con los apoderados y estudiantes.
OBJETIVO	.Promover la comunicación eficiente y la participación activa de los estamentos, para que la comunidad educativa se informe y puedan contribuir responsablemente con sus ideas y acciones
INDICADOR DE SEGUIMIENTO 1	nº de reuniones de estamentos del establecimiento

DIMENSIÓN: CONVIVENCIA ESCOLAR

<b>ACCIÓN NOMBRE Y DESCRIPCION</b>	.CANALES DE COMUNICACIÓN FORMALES CON APODERADOS Y ESTUDIANTES	
	1. Analisis de los canales de comunicación del establecimiento. 2. Propuestas de canales de comunicación. 3. Implementación de canales de comunicación. 4. Evaluación de canales de comunicación con apoderados y estudiantes	
FECHAS	INICIO	01.03.2016
	TERMINO	31.12.2016
RESPONSABLE	CARGO	Orientador
RECURSOS PARA LA IMPLEMENTACION DE LA ACCION	comunidad educativa, sistema de mensajería, encuestas, material de oficina, pendones, diarios murales, otros.	
USO DE TECNOLOGIAS	6	

PROGRAMA	SEP
MEDIOS DE VERIFICACION	informe sistema de comunicación del establecimiento (papinotas)

<b>ACCIÓN NOMBRE Y DESCRIPCION</b>	.PLAN DE FORMACIÓN CIUDADANA	
	1. Elaboración de Plan de formación ciudadana. 2. Presentación de Plan de formación ciudadana. 3. Implementación de Plan de formación ciudadana. 4. Evaluación de Plan de formación ciudadana.	
FECHAS	INICIO	31.05.2016
	TERMINO	31.12.2016
RESPONSABLE	CARGO	Orientador
RECURSOS PARA LA IMPLEMENTACION DE LA ACCION	Plan de formación ciudadana, coffe break, elecciones de estamentos.	
USO DE TECNOLOGIAS	6	
PROGRAMA	SEP	
MEDIOS DE VERIFICACION	evaluación de plan de formación ciudadana	

SUBDIMENSIÓN FOCALIZADA	Gestión del personal
PRÁCTICA DE LA SUBDIMENSIÓN QUE SERÁ ABORDADA 1	El establecimiento gestiona el desarrollo profesional y técnico del personal según las necesidades pedagógicas y administrativas
PRÁCTICA DE LA SUBDIMENSIÓN QUE SERÁ ABORDADA 2	El establecimiento implementa medidas para reconocer el trabajo del personal e incentivar el buen desempeño.
OBJETIVO	. Consolidar sistema de perfeccionamiento y reconocimiento del personal, para mejorar el desempeño según necesidades pedagógicas y administrativas
INDICADOR DE SEGUIMIENTO 1	% de docentes perfeccionados anualmente

DIMENSIÓN: GESTIÓN DE RECURSOS

<b>ACCIÓN NOMBRE Y DESCRIPCION</b>	PERFECCIONAMIENTO INSTITUCIONAL	
	1. Análisis de necesidades de perfeccionamiento en la institución. 2. Presentación de Plan de perfeccionamiento anual. 3. Implementación de perfeccionamiento. 4. Evaluación de perfeccionamiento	
FECHAS	INICIO	01.03.2016
	TERMINO	31.12.2016
RESPONSABLE	CARGO	Equipo de Gestión

RECURSOS PARA LA IMPLEMENTACION DE LA ACCION	docentes, asistentes de educación, pc, proyector, cursos de perfeccionamiento, coffe break, fondos a rendir para gastos de alojamiento, alimentación, transporte y otros
USO DE TECNOLOGIAS	6
PROGRAMA	SEP
MEDIOS DE VERIFICACION	evaluación de plan de perfeccionamiento

<b>ACCIÓN NOMBRE Y DESCRIPCION</b>	RECONOCIMIENTO E INCENTIVO DEL BUEN DESEMPEÑO DEL PERSONAL	
	1. Presentación a Equipo de gestión de Plan de reconocimientos del personal. 2. Implementación de Plan de reconocimiento. 3. Evaluación de Plan de reconocimiento.	
FECHAS	INICIO	01.03.2016
	TERMINO	31.12.2016
RESPONSABLE	CARGO	Equipo de Gestión

RECURSOS PARA LA IMPLEMENTACION DE LA ACCION	Galvanos, diplomas, medallas, pasajes, alojamientos, alimentación, colaciones, fondos a rendir.
USO DE TECNOLOGIAS	6
PROGRAMA	SEP
MEDIOS DE VERIFICACION	Registro de estímulos y reconocimientos al personal

<b>ACCIÓN NOMBRE Y DESCRIPCION</b>	PERSONAL DE APOYO SEGUN NECESIDADES PEDAGÓGICAS Y ADMINISTRATIVAS.
	.1. Análisis de necesidades de personal en el establecimiento.

	2. Selección de personal de apoyo según necesidades del establecimiento. 3. Contratación de personal de apoyo. 4. Evaluación de personal de apoyo.	
FECHAS	INICIO	01.03.2016
	TERMINO	31.12.2016
RESPONSABLE	CARGO	Director
RECURSOS PARA LA IMPLEMENTACION DE LA ACCION	4 tutores de convivencia escolar. 1 encargada de laboratorios computacionales, 1 coordinador de enlaces. 1 coordinador de convivencia escolar, 1 encargado de seguridad. 1 coordinador CRA, 1 coordinador de Educ. Ambiental 1 coordinador de actividades electivas o extraescolares. 5 coordinadores de deptos. de asignatura. 1 secretaria pedagógica y administrativa. 1 coordinador CEAL, 1 coordinador Centro de Padres	
USO DE TECNOLOGIAS	7	
PROGRAMA	SEP	
MEDIOS DE VERIFICACION	registro de evaluación de personal de apoyo	

SUBDIMENSIÓN FOCALIZADA	Gestión de Recursos Educativos
PRÁCTICA DE LA SUBDIMENSIÓN QUE SERÁ ABORDADA 1	El establecimiento cuenta con los recursos didácticos e insumos para potenciar el aprendizaje de los estudiantes y promueve su uso
PRÁCTICA DE LA SUBDIMENSIÓN QUE SERÁ ABORDADA 2	El establecimiento cuenta con recursos TIC en funcionamiento para el uso educativo y administrativo.

OBJETIVO	Gestionar adquisición y mantención de recursos didácticos, tecnológicos y administrativos, para facilitar el aprendizaje y bienestar de los estudiantes.
INDICADOR DE SEGUIMIENTO 1	Registro de inventario de recursos adquiridos

<b>ACCIÓN NOMBRE Y DESCRIPCION</b>	RECURSOS DIDACTICOS, TECNOLOGICOS Y ADMINISTRATIVOS	
	1. Análisis de necesidades de recursos anuales del establecimiento. 2. Solicitud de compra de recursos al sostenedor. 3. Inventario de recursos comprados. 4. Registro de entrega de recursos. 5. Evaluación de disponibilidad de recursos anualmente	
FECHAS	INICIO	01.03.2016
	TERMINO	31.12.2016
RESPONSABLE	CARGO	Equipo de Gestión
RECURSOS PARA LA IMPLEMENTACION DE LA ACCION	material de oficina recursos didácticos recursos tecnológicos insumos de impresión otros insumos segun necesidades del establecimiento	
USO DE TECNOLOGIAS	7	
PROGRAMA	SEP	
MEDIOS DE VERIFICACION	Inventario de recursos	

<b>ACCIÓN NOMBRE Y DESCRIPCION</b>	ADQUISICIÓN MANTENCIÓN DE EQUIPAMIENTO EDUCATIVO.	
	1. Análisis de equipamiento disponible. 2. Solicitud de compra al sostenedor. 3. Registro de ingreso de recursos al establecimiento. 4. Evaluación del uso de equipamiento educativo.	
FECHAS	INICIO	01.03.2016
	TERMINO	31.12.2016
RESPONSABLE	CARGO	Director
RECURSOS PARA LA IMPLEMENTACION DE LA ACCION	Recursos de amplificación, proyección e iluminación computadores e insumos computacionales. mobiliario mantención y reparación de equipamiento	
USO DE TECNOLOGIAS	7	
PROGRAMA	SEP	
MEDIOS DE VERIFICACION	inventario actualizado de equipamiento	

## **BIBLIOGRAFÍA**

- Ley de Subvención Preferencial. Ley 20.501
- Estándares indicativos de desempeño. Unidad De Currículum Y Evaluación. [www.mineduc.cl](http://www.mineduc.cl)
- Otros indicadores de calidad educativa. MINEDUC, 2014. Primera Edición
- Resultados SIMCE. [www.agencialidad.cl](http://www.agencialidad.cl)
- Marco para la Buena Dirección y Liderazgo escolar. MINEDUC, 2015. Primera Edición
- Marco de la Buena Enseñanza. MINEDUC, 2004. Segunda edición
- Proyecto Educativo Institucional 2015 (Escuela Pablo Neruda)

- Registro de Rendimiento y Promoción Escolar (Sistema de Información General de estudiantes) SIGE [www.comunidadescolar.cl](http://www.comunidadescolar.cl)
  
- Documentos de Orientación de Planes de Mejoramiento Educativo. MINEDUC, 2016 .Plan de mejoramiento Educativo. [www.comunidadescolar.cl](http://www.comunidadescolar.cl)
  
-