



Magíster En Educación Mención

Gestión De Calidad

Trabajo de Grado II

Diagnóstico Institucional

Y

Plan de Mejoramiento Educativo Colegio “Antu Anay”

Profesor Guía:

Delfina Cabrera G.

Alumno (s):

Ximena Fuentes Ríos

Luisa Mancisidor Martínez

Eduardo Yañez Celis



Santiago- Chile, mayo de 2015

Índice

INTRODUCCIÓN	PÁG. 3-5
MARCO TEÓRICO	PÁG. 6-15
DIMENSIONAMIENTO DEL ESTABLECIMIENTO	PÁG.16-25
ANÁLISIS DEL DIAGNÓSTICO SITUACIONAL	PÁG.25-47
DESARROLLO DE LOS DESCRIPTORES	PÁG.47-54
PLAN DE MEJORAMIENTO	PÁG.54- 130
BIBLIOGRAFÍA	PÁG.131



Introducción

Son muchas las propuestas de análisis que han ido surgiendo en los últimos años para analizar lo que globalmente puede entenderse como *práctica educativa*. De manera particular, abundan los sistemas de análisis diseñados para atrapar las regularidades que tienen lugar cuando un profesor presta su ayuda a unos alumnos en la adquisición de nuevas competencias y conocimientos. No obstante, creemos llegado el momento de suscitar un diálogo entre los distintos planteamientos que nos ayude a identificar tanto los elementos, consciente o inconscientemente, compartidos como las discrepancias que pudieran existir. La toma de conciencia de los elementos comunes podrían ayudarnos a eliminar redundancias y a fijar una terminología común; mientras que la identificación de las discrepancias podría verse como una invitación a enriquecer cada uno de los sistemas y, si esto no fuera posible, a idear modos en los que resolver la incompatibilidad o a profundizar en los supuestos teóricos en los que anidan cada uno de los planteamientos. En todo caso, se trataría de poder compartir los hallazgos y llevar a cabo una paciente labor de acumulación de conocimientos sin la que es improbable el crecimiento



de un área de conocimientos. Con esta idea en mente, nos proponemos en este trabajo contemplar una misma práctica educativa desde dos de esos planteamientos: el propuesto en distintos trabajos por Cesar Coll.

Esperamos que al poder contrastar los resultados que se obtienen con uno u otro sistema (y no sólo los principios y justificaciones) sea posible identificar con mayor claridad semejanzas, complementariedades y discrepancias. En lo que sigue, intentaremos mostrar una panorámica de los distintos sistemas de análisis propuestos, deteniéndonos en los dos que serán comparados. A continuación presentaremos el estudio empírico en el que se contrastan los dos sistemas ya mencionados y, finalmente, trataremos de hacer ver en que coinciden y en qué difieren.

El siguiente trabajo está dirigido a analizar la estrategia de mejoramiento de nuestro sistema educativo, para ello nos hemos puesto a reflexionar durante varias sesiones en conjunto con el cuerpo de profesores.

Primero analizando el “por qué y para que” tomamos la decisión de crear un colegio nocturno dos años en uno, ubicado en población, y dedicado a alumnos de riesgo social.

Respuestas

1.- Para una entrega social, donde se les dé la oportunidad a jóvenes y adultos de ingresar a recuperar estudios, pero con una entrega como institución, entendiendo esto como, una educación moderna, creativa, integradora, apoyándose en un tipo de aprendizaje llamado “APRENDER A APRENDER”. Luego de analizar tomando en cuenta que más o menos en el año 1976, es Dearden (1976) quien al referirse al “Aprender a aprender” lo describe como un tipo de aprendizaje de segundo orden, de diferentes tipos de aprender a aprender referidos a distintas clases generales de un aprendizaje más



específico”, lo que en una primera lectura no se comprende claramente pero que aclara Rosales (2005) como “dotar al alumno de herramientas para aprender y de este modo desarrollar su potencial de aprendizaje”. Esta definición tan global la aclara Nisbet y Shucksmith (1987) quienes afirman que serían "las secuencias integradas de procedimientos o actividades que se eligen con el propósito de facilitar la adquisición, el almacenaje y/o la utilización de información o conocimiento", de tal manera que el dominar las estrategias de aprendizaje permite al alumnado planificar u organizar sus propias actividades de aprendizaje.

2- Teoría versus práctica: luego de mucho analizar, concluimos que siempre desde el 2006 al 2012 no se logró plasmar en la sala de clases, todas nuestras buenas intenciones de esa entrega educativa de buena calidad. ¿Por qué? Porque a nivel de líderes académicos en esas fechas no evaluamos en forma efectiva lo que estábamos haciendo como comunidad educativa.

3.- Recursos. En esos años no existía ninguna posibilidad de invertir recursos ya que se tenía una matrícula autorizada para funcionar de 100 alumnos.

4.- En el año 2012, la institución logra ubicarse a través de arriendo un nuevo local de funcionamiento, con una matrícula de 230 alumnos lo que ya permite comenzar a crear en reuniones de profesores, nuevas estrategias para comenzar a mejorar nuestro sistema educativo.

Para realizar el siguiente trabajo, comenzamos con la realización de un FODA con todos los integrantes del Consejo de Profesores, en relación a los siguientes tópicos: CONVIVENCIA ESCOLAR, DESARROLLO CURRICULAR, GESTIÓN DE RECURSOS (seguir aportando desde la administración financiera todo lo que sea posible para que esta realidad se plasme desde el año 2015 en adelante) y LIDERAZGO (el liderazgo directivo se ha ido haciendo cada vez más complejo, ya que se le atribuyen mayores responsabilidades y



debe dar cuenta de los resultados obtenidos en la institución educativa).

Las presiones externas más importantes provienen de la responsabilidad para mejorar la calidad del sistema educativo y se plasman en los consejos escolares locales.

Existen circunstancias en las cuales este método de aprendizaje ofrece mejores resultados que los otros métodos conocidos. Es en este contexto en que el lograr identificar claramente las circunstancias que favorecen esta estrategia resulta ser lo más importante de este análisis, donde el conocimiento adquirido por el estudiante sea significativo; de tal manera que lo pueda utilizar de forma efectiva y sepa dónde aplicarlo en el momento que lo amerite y que sea pertinente para sus vidas. En este proceso evolutivo del ser humano se desarrollan una serie de habilidades, destrezas y actitudes a fin de optimizar los estilos propios para la adquisición y solución de otros procesos evolutivos para el mejoramiento continuo como persona única, libre, creativa, crítica y reflexiva.

Marco Teórico

Tomamos en cuenta al autor César Coll con su texto “Enseñar y Aprender en el siglo XXI: El sentido de los aprendizajes escolares” se da cuenta de un desvanecimiento del sentido y la orientación general del sistema educativo, tomando en cuenta algunos ejes de reflexión y actuación.

Así pues, y a título puramente ilustrativo, he aquí algunos ejes de reflexión y actuación que son esenciales para hacer frente a las dificultades generadas por el desvanecimiento progresivo del sentido de la educación escolar y neutralizar



sus efectos negativos. El primero se sitúa en el para qué, el segundo corresponde a la dimensión relativa al qué, y el tercero a la del cómo de la educación escolar.

El primer eje tiene que ver con la redefinición de las finalidades y los objetivos de la educación escolar en el marco de una visión más amplia de la educación y de una perspectiva sistémica de los procesos de cambio educativo y de mejora de la calidad educativa.

Algunas puntualizaciones, sugerencias y propuestas relacionados con este eje:

- Esta redefinición debe tomar en consideración los diferentes escenarios y agentes educativos que, junto con el sistema de la educación escolar y el profesorado, operan a nuestra sociedad, y debe hacer un esfuerzo por identificar y establecer finalidades específicas y compartidas entre los diferentes escenarios y agentes educativos implicados, así como responsabilidades y compromisos específicos y compartidos.
- Desde una visión amplia de la educación que rechaza la identificación de la educación con la educación escolar y que contempla los diferentes sistemas con una incidencia importante sobre los procesos de desarrollo, socialización y formación de las personas, las políticas educativas deben ser concebidas y practicadas como políticas esencialmente intersectoriales.
- La implicación efectiva y la corresponsabilidad de los diferentes escenarios y agentes educativos en la educación y la formación de las personas, y en especial de los niños y de los jóvenes, pueden verse fuertemente favorecidas por la consecución de un pacto social por la educación (a no confundir con un pacto político o un pacto sindical, de los que en todo caso el pacto social debería ser la base y el fundamento). El establecimiento de un pacto social por la educación



debería tener, además, concreciones múltiples y diferenciadas en forma de planes educativos integrales vinculados al territorio y a la comunidad.

El segundo eje tiene que ver con la revisión y actualización del currículo escolar con el fin de adecuarlo a las exigencias formativas y las necesidades de aprendizaje de las personas en la sociedad actual.

Algunas puntualizaciones, sugerencias y propuestas relacionados con este eje:

- Urge la puesta en marcha de un proceso de reflexión y un debate amplio, participativo y sosegado sobre los saberes fundamentales y las competencias básicas del siglo XXI. Este tema está siendo actualmente objeto de atención prioritaria en muchos países y regiones del mundo por parte de comisiones y comités nacionales y supranacionales.
- Tenemos que dejar de ver los procesos de revisión y actualización curricular como una simple operación consistente en añadir -o sacar- contenidos y competencias o, lo que es todavía más habitual, y peor en mi opinión, en incrementar el horario lectivo de algunas materias o asignaturas y disminuir el de otras. Debemos sustituir la lógica acumulativa empleada tradicionalmente en los procesos de revisión y actualización curricular por una lógica basada en la relevancia y la funcionalidad. Y hace falta, muy especialmente, acabar con la existencia de unos currículos sobrecargados, sobredimensionados, inalcanzables, que son una fuente importante de frustración para el profesorado y de fracaso para el alumnado, y que contribuyen de forma importante a desdibujar y desvanecer el sentido de los aprendizajes escolares.
- Desde una visión amplia de la educación, las decisiones sobre el currículo escolar, y más concretamente sobre los saberes fundamentales y las competencias básicas, deben tener en cuenta la contribución de los agentes educativos no escolares. Algunos saberes fundamentales y



algunas competencias básicas sólo pueden adquirirse de forma satisfactoria en otros escenarios y con el concurso y la colaboración de otros agentes educativos.

- La carencia de perspectivas a largo plazo, el contexto de incertidumbre en que nos movemos, la rapidez de los cambios y otros rasgos de la sociedad actual que, como se ha comentado, algunos analistas sitúan en el origen del desvanecimiento del sentido de la educación escolar, aconsejan establecer procedimientos normalizados y periódicos de revisión y actualización del currículo escolar. Los cambios curriculares, que han de estar vinculados a procedimientos igualmente normalizados y periódicos de evaluación y seguimiento, deberán formar parte del funcionamiento habitual de unos sistemas educativos sometidos a las exigencias de una adaptación constante.

Finalmente, el tercer eje tiene que ver con la descentralización del sistema educativo y las dificultades de los sistemas homogéneos para satisfacer las exigencias educativas y las necesidades de aprendizaje de una población cada vez más diversa.

Algunas puntualizaciones, sugerencias y propuestas relacionados con este eje:

- En el transcurso de las últimas décadas ha habido avances importantes en algunos países.
- Hace falta, en consecuencia, profundizar, y en algunos casos culminar, el proceso de descentralización que han experimentado nuestros sistemas educativos desde la segunda mitad de la década de 1980, abandonando al mismo tiempo las políticas y los planteamientos homogeneizadores que todavía los caracterizan. Estos planteamientos son totalmente inadecuados en unas sociedades cada vez más diversas



y más multiculturales que requiere a menudo respuestas educativas contextualizadas.

Tomando en cuenta las implicaciones del fenómeno del desvanecimiento del sentido de la educación escolar desde la perspectiva del aula, así como la posibilidad de neutralizar o minimizar sus efectos negativos para el aprendizaje mediante actuaciones específicas en este nivel, podemos observar una importancia decisiva de lo que sucede en el aula, y de lo que hacen profesores y alumnos en el aula mientras trabajan sobre unos contenidos concretos o llevan a cabo unas determinadas tareas, para la atribución del sentido. Ciertamente, el hecho de que los alumnos puedan o no atribuir un sentido a los aprendizajes escolares y que el sentido que finalmente les atribuyen sea uno u otro depende de muchos factores, algunos de ellos, como acabamos de ver, alejados del aula (las características del currículo establecido; el nivel de descentralización del sistema y el reconocimiento normativo de su capacidad para responder diversificadamente a las necesidades educativas y de aprendizaje del alumnado; el grado de articulación del sistema de la educación escolar con otros sistemas educativos y sociales, etc.). Ahora bien, hace falta tener presente que en último término todos estos factores facilitadores u obstaculizadores del sentido que los alumnos pueden atribuir a los aprendizajes escolares acaban tomando cuerpo en el aula. Desde la perspectiva sistémica en la que nos situamos, no podemos considerar el aula y lo que en ella sucede como el único elemento determinante del sentido que los alumnos atribuyen finalmente a los aprendizajes escolares; pero tampoco podemos dejar de considerarla como el último y definitivo peldaño del proceso de atribución de sentido a los aprendizajes escolares por parte del alumnado.

En este marco, la primera y más importante consecuencia de la toma en consideración del fenómeno del desvanecimiento progresivo del sentido de los aprendizajes escolares es la identificación del espacio físico, simbólico e



interactivo del aula como el lugar donde se manifiestan con más intensidad sus efectos negativos; y también, al mismo tiempo, como el lugar donde más directamente se puede actuar para neutralizar o minimizar estos efectos. Este argumento implica, por un lado, una valoración más bien crítica de la capacidad de las reformas que proponen cambios puramente gerenciales, estructurales, de organización y de funcionamiento para afrontar los retos derivados de la pérdida relativa del sentido de la educación escolar; y por otro, una revalorización del conocimiento pedagógico, psicopedagógico y didáctico centrados en la planificación, despliegue y evaluación de las actividades de enseñanza y aprendizaje que llevan a cabo profesores y alumnos en los centros y a las aulas.

Una de las más claras del análisis de los procesos de reforma educativa desarrollados durante las dos o tres últimas décadas en diferentes países de la región: su limitada capacidad para transformar la realidad de las aulas. Estas reformas han estado centradas en su inmensa mayoría en cambios estructurales y de ordenación (ampliación de la educación obligatoria; reorganización de centros y de especialidades; cambios de organización y de contenidos curriculares; cambios en la organización y funcionamiento de los centros educativos; cambios en las estructuras de formación del profesorado; implementación de procedimientos de evaluación externa y de rendición de cuentas; etc.); y en no pocos casos han supuesto avances importantes y significativos en algunos o muchos de estos aspectos, sin duda cruciales para un funcionamiento más eficaz de los sistemas educativos y para una mejora de la calidad de la educación. Todos los análisis, sin embargo, coinciden en señalar que su incidencia sobre las prácticas docentes ha sido más bien pequeña.

No es del todo infundado, en mi opinión, relacionar el impacto limitado de estas reformas sobre el trabajo al aula con el papel secundario que han acabado



teniendo en la mayoría de ellas los planteamientos pedagógicos, psicopedagógicos y didácticos. En la mayoría de los casos estas reformas, cuando han incorporado elementos pedagógicos, lo han hecho fundamentalmente al nivel del discurso, pero no de utilización de los recursos disponibles, que se han dedicado en porcentajes muy elevados a la realización de los cambios estructurales y, si se me permite la expresión, relativamente "periféricos" con relación a las aulas y los procesos de enseñanza y aprendizaje que tienen lugar en las aulas. En la mayoría de estas reformas, los conocimientos pedagógicos, psicopedagógicos y didácticos han funcionado de hecho, sobre todo en un primer momento, como legitimadores de los cambios, y después a menudo como "chivos expiatorios" de las dificultades y problemas aparecidos en el proceso de implementación.

Es necesario acabar con la paradoja que supone el hecho de que reformas y propuestas educativas que se llaman orientadas a la mejora de la calidad de la educación no contemplen como uno de los ámbitos prioritarios de cambio y transformación las actividades de enseñanza, aprendizaje y evaluación en las que se implican conjuntamente profesores y alumnos.

Es importante subrayar la necesidad de reivindicar la especificidad y la validez del conocimiento de los profesionales de la educación. Hace falta dejar de ver este conocimiento como un saber basado fundamentalmente el "sentido común". El saber específico de los profesionales de la educación, es decir, su conocimiento sobre cómo ayudar otras personas a aprender, su conocimiento pedagógico, psicopedagógico y didáctico; es un saber experto, especializado, basado en la investigación, la experiencia y la reflexión crítica, y por lo tanto, totalmente equiparable a otros conocimientos profesionales en lo que concierne a la solidez de sus fundamentos y a la validez de sus planteamientos.



En conclusión el conjunto de profesionales de la educación junto a sus directivos docentes, estudian y se apoyan en todo lo dicho ante fundamentalmente por alumnos a construir tramas de significados interconectados y funcionales sobre los contenidos escolares y a atribuir sentido al aprendizaje de estos contenidos es una tarea experta, propia de los profesionales de la educación, que no puede abordarse simplemente desde el sentido común, sino que requiere la adquisición de un conocimiento especializado; al igual exactamente que sucede en el caso de los profesionales de la medicina, de la economía o de la arquitectura, por citar sólo algunos ejemplos en los que la exigencia de un conocimiento experto no se pone en duda.

Lo que correspondería hacer ahora, para completar la argumentación precedente, es una relación de los factores y procesos que sabemos que intervienen en el hecho de que los alumnos puedan acabar atribuyendo o no un sentido a los aprendizajes escolares. Hacerlo de manera sistemática y más o menos exhaustiva, sin embargo, está también fuera de las posibilidades de este capítulo, por lo que, como en el caso anterior, me limitaré a señalar únicamente algunos puntos que ilustran el tipo de reflexiones y actuaciones referidas a la planificación y desarrollo de las actividades de enseñanza y aprendizaje en el aula que pueden ser útiles para ayudar el alumnado a atribuir sentido a sus aprendizajes. Como en el apartado precedente, organizaré estos puntos alrededor de las tres dimensiones ya comentadas relativas al para qué (para qué se aprende lo que se aprende), al qué (qué saberes y competencias son efectivamente objeto de enseñanza y aprendizaje) y al cómo (el contexto del aprendizaje, la naturaleza de las actividades y las metodologías de enseñanza en un sentido amplio).



En relación con la pregunta “para qué”, se destaca:

- La importancia de hacer explícitos de manera sistemática las finalidades y los objetivos de las actividades de enseñanza y aprendizaje y de evaluación, los criterios de selección de los contenidos y los criterios de evaluación y valoración de los resultados de aprendizaje esperados.
- El esfuerzo por situar continuamente los aprendizajes escolares en el marco más amplio del proyecto de vida personal y profesional del alumnado.
- La conveniencia de subrayar la dimensión individual y social del aprendizaje, así como la dimensión de derecho, de deber y de compromiso, en todas las actividades que se desarrollan en los centros y en las aulas.

En relación con el qué, se destaca:

- El exceso de contenidos como un obstáculo casi insuperable para que los alumnos puedan atribuir sentido a los aprendizajes escolares.
- La recomendación de dar prioridad a los aprendizajes básicos y, dentro de estos, a los aprendizajes básicos imprescindibles (Coll, 2007).
- La recomendación de dar prioridad a la comprensión sobre la amplitud en el aprendizaje de los contenidos escolares.

Y finalmente, con respecto al cómo, se destaca:

- La utilización de un amplio abanico de metodologías didácticas que permiten multiplicar y diversificar las fuentes, los tipos y los grados de ayuda al aprendizaje.



- El diseño de actividades de enseñanza y aprendizaje "auténticas", que hagan hincapié en la relevancia y la funcionalidad de los contenidos y que tengan un anclaje, o al menos un referente, en la vida cotidiana del alumnado.
- La introducción de momentos y elementos de planificación, autorregulación y autoevaluación en las actividades de enseñanza y aprendizaje.

Finalmente se debe hacer énfasis en la necesidad de implicarnos en la busca de un discurso, unos planteamientos, y unas líneas y unos criterios de actuación nuevos o relativamente nuevos que permitan hacer frente a los retos derivados del desvanecimiento del sentido de la educación escolar no debe interpretarse como una falta de interés o un alejamiento de las preocupaciones y problemas inmediatos de los actores directamente implicados en la educación escolar, especialmente del profesorado y del alumnado.

Tampoco debería servir como una excusa para no seguir reclamando el desarrollo y la aplicación de medidas en relación con las cuales sabemos desde hace mucho tiempo, porque lo sabemos, que si se aplican correctamente, es decir, de forma coherente y articulada, con los recursos necesarios y con continuidad suficiente, tienen un impacto positivo importante sobre la calidad de la educación escolar. Es el caso, por mencionar sólo algunos ejemplos conocidos por todo el mundo y mil veces repetidos, de propuestas relacionadas con:

- La formación inicial y permanente del profesorado.
- El acceso a la función docente.
- Los procedimientos y procesos de rendición de cuentas.
- La elaboración de materiales didácticos.
- La creación de servicios y redes de apoyo al profesorado.



- El reforzamiento de los servicios y las estructuras de orientación educativa. y psicopedagógica y de atención a la diversidad.
- La mejora de las condiciones laborales del profesorado.
- La promoción de la innovación educativa.
- La autonomía de los centros educativos.
- El trabajo en equipo del profesorado.
- El apoyo a los proyectos institucionales.
- La apertura de los centros educativos a la comunidad.
- El reforzamiento de la capacidad de liderazgo de los personales de dirección.
- La incorporación de las nuevas tecnologías a los centros educativos a las actividades de enseñanza y aprendizaje.
- La promoción de la investigación educativa.
- La revisión de las metodologías de enseñanza.
- La adopción de enfoques interculturales.
- El incremento de la inversión en educación.
- La ampliación y el reforzamiento técnico de la supervisión educativa.

La educación personalizada se apoya en la consideración del ser humano como personas con potencialidades para explorar, cambiar y transformar el mundo. Las características esenciales incluías en el concepto de persona de las que derivan las orientaciones para ofrecer una educación personalizada son: singularidad, originalidad, creatividad, autonomía, libertad, responsabilidad, apertura, comunicación y trascendencia.

En conclusión, nos hemos basado en varios autores para construir un Plan de Mejoramiento, moderno, desafiador, para toda la institución donde las formas en que se concibe el trabajo tiene contemplados los pensamientos desde Dearden (1976), contemplando con mucha atención lo que plantean García de Hoz (1993), "Una didáctica para hoy " de José Bernardo Carrasco (2006).



Dimensionamiento del Establecimiento

El colegio Antu Anay nace en marzo de 2007 con el objetivo de brindar la posibilidad de estudio a una población de jóvenes, adultos jóvenes y adultos mayores, con un PEI con algunas deficiencias que a través del tiempo se fueron fortaleciendo. Hoy nuestro PEI elaborado participativamente para el periodo 2012- 2013, surge como necesidad de dar respuesta a una población más exigente con necesidades educativas, inspirándose en las líneas educativas y contenidos del PEI. A partir del año 2014 se establece un estudio como marco referencial de la institución incorporando lineamientos comunes y operacionales de su realidad.

Nuestro establecimiento educacional acoge esta propuesta e incorpora elementos del trabajo anterior para actualizar su PEI de este nuevo periodo.

En cuanto a los resultados académicos, el colegio a través de resultados de logro en las distintas asignaturas de Lenguaje, Matemáticas, Ciencias Sociales y Naturales establece metodologías procedimientos para mejorar los resultados. Dichos resultados serán expuestos en los puntos siguientes.



En cuanto a lo curricular se implementa una acción educativa integral, dinámica, interactiva y proactiva a nivel pedagógico y curricular.

Es un colegio que cuenta con recursos que entrega la subvención por alumnos por parte del Estado, que son distribuidos de acuerdo a las necesidades del colegio.

En el área social, la comunidad educativa se relaciona con la radio popular de Lo Hermida, con La Comunidad Mapuche de Peñalolén, se cuenta con apoyo de salud mental del Consultorio del sector, Cristo Joven y SENAME como instituciones que envían alumnos para su inserción escolar. Con la junta de vecinos Cousiño- Lo Hermida.

De acuerdo a lo evaluado en el diagnóstico, y nuestras propias necesidades, como colegio en todos sus ámbitos, se presenta a continuación: PEI, adaptado y revisado a nuestra visión y misión, plan de acción, áreas del modelo, objetivos estratégicos, ámbitos por mejorar y líneas de acción.

1. Descripción de la comunidad educativa

Nuestro colegio emerge a partir de la idea iniciadora de crear un espacio educativo para aquellos adultos que por una u otra razón no pudieron terminar sus estudios y ahora por motivaciones personales o por exigencias laborales necesitan de que se les provea de una institución educativa de enseñanza personalizada, con cursos de no más de 30 alumnos que les brinde estos servicios.

Nuestro colegio ya tiene una extensa trayectoria en el quehacer pedagógico y en la actualidad al aparecer en la dinámica nuevos desafíos se lleva a concluir que se debe hoy replantear de acuerdo a las nuevas necesidades educativas



de una gran población escolar flotante, refiérase a educandos menores de edad tanto como mayores de edad.

Reseña Histórica

El colegio de Adultos Antu Anay, comienza trabajando en marzo del 2007, luego que dos profesoras elaboraran un estudio sobre las necesidades educativas que existían en la Población Lo Hermida perteneciente a la comuna de Peñalolén, con pleno convencimiento que su iniciativa tenía como objetivo, brindarles la posibilidad de estudios a una población de jóvenes, adultos jóvenes y adultos mayores.

En sus inicios el colegio trabajó con niveles básicos y medios logrando alfabetizar a un número importante de adultos y adultas brindando también así la posibilidad de completar su escolaridad a otros tantos.

En la actualidad, trabaja solo con enseñanza media ya que con el tiempo se identificó que la gran demanda educativa estaba concentrada en estos niveles.

Antecedentes del entorno y nivel socio-económico

La población escolar de nuestro colegio son jóvenes de entre 17 y 60 años, son de clase social media baja, en su mayoría personas en riesgo social, existiendo también un grupo importante que trabaja y estudia, provenientes en su gran mayoría de comunas como Ñuñoa, Peñalolén, la Reina y Macul, donde los estudiantes requieren de una educación de calidad basadas en principios valóricos y con características de un acompañamiento personalizado.

Como referente podemos decir que las comunas nombradas no cuentan con colegios que tengan características de este tipo, siendo el mayor problema el número de educandos por sala y no poder asistir a una población escolar que



tiene dificultades de aprendizajes o de adaptabilidad a los sistemas planteados por dichas instituciones.

Infraestructura Escolar

En la actualidad el colegio funciona en un local arrendado, que cuenta con 7 salas de clases, biblioteca, sala multiuso para clases de computación, oficina de administración y de Dirección, multicancha.

2. Ideal Educativo

El idealismo aplicado en nuestro Colegio pretende ser una contribución a la Pedagogía, en estos momentos en que nuestro Sistema Educativo enfrenta cambios estructurales es necesario que los Docentes tengamos las competencias que nos permitan desenvolvemos al tono de los cambios dentro de nuestras aulas, de manera que propiciemos en nuestros estudiantes aprendizajes realmente significativos y que promuevan la evolución de sus estructuras cognitivas, afectivas, físicas y motrices.

Marco Filosófico

El colegio de adultos Antu Anay consciente de los desafíos que depara el futuro, se quiere instituir como un espacio educativo laico, abierto y dinámico que promueve el desarrollo integral de los estudiantes como personas humanas en su dimensión, espiritual, afectiva social, cognitiva y física que permita formar en estos y estas una constante actitud de cambio en beneficio del bien común respondiendo a las necesidades que tienen los educandos de crecimiento e integración.

Este proceso de formación educacional se desarrolla en comunicación con otros por lo que todos los que en él participan son interdependientes de manera libre, consciente y responsables, por tanto, este proyecto interactuante



educativo es un proceso que compromete a toda la comunidad educativa y no solo al educando.

Nuestro colegio se centra en la idea de que el ser humano superando su calidad de individuo y desarrollando la perfectividad inherente a la naturaleza se pone en manifiesto como una fuerza de auto afirmación personal, y de búsqueda permanente de trascendencia dándole con ello a su existencia personal y social.

La Visión

El colegio de adultos Antu Anay aspira ser un centro educativo moderno, innovador, eficiente e integral, que busca dinamizarse y poner todos sus recursos al servicio de la humanización y la personalización de todos los estudiantes de educación media.

La Misión

La superación académica en su quehacer educativo, a través del mejoramiento continuo de su organización, sus metodologías de enseñanza aprendizaje e implementación, y que, como fruto de este desarrollo, pretende que sus educandos luego de egresar logren enfrentar la vida laboral y académica bien preparados y con un espíritu de superación constante así mismo, intenta permanentemente acrecentar el vínculo con la comunidad en la que trabaja, y el compromiso con los valores que lo sustentan.

Aspectos Valóricos

El perfil del alumno que desea formar en su dimensión valórica supone como condición necesaria un conjunto de conocimientos de carácter ético y antropológico que ayuden a concebir el verdadero ideal de persona que debe ir realizando en sí mismo que lo conduzca a una autoestima y estima de los



demás. Esto permitirá el logro de una persona que evidencia los siguientes valores:

- Alumno singular: cada persona es quien es, diferente a los demás, e irrepetible.
- Alumno creativo: que comprenda la vida como un constante hacer y transformar.
- Alumno con relaciones de convivencia con los otros seres humanos, con su familia, y con sus amigos, es decir, el espontáneo fluir de la vida en compañía.
- Alumno solidario: Capaz de vivir en comunidad y preocuparse en el bienestar de su entorno.
- Alumno autónomo: La autonomía confiere una peculiar dignidad según el cual el hombre se siente sujeto, es decir, realidad distinta y superior al mundo de puros objetos. Siendo así se espera, un alumno que elija el camino del conocimiento, dirigido puntualmente al mundo de la cultura.
- Alumno que se gobierne a sí mismo: siendo esta acción la expresión máxima de la autonomía, la posesión y uso de su libertad.
- Alumno que siente amor por sí mismo y por los demás.

3. Objetivos generales de la institución

Aspecto Cognitivo.



En este plano se busca ante todo la formación y educación de la inteligencia, para aprender a aprender y lograr un ser humano:

- Analítico.
- Reflexivo.
- Crítico. entendiéndose por ello la capacidad de discernir y valorar, superando la coacción interna y externa que se oponen al desarrollo libre y a la toma de decisiones, transformándose en un sujeto activo, creativo e innovador.

Aspecto Social.

La formación y desarrollo de la dimensión social son imprescindibles para la formación integral. Por lo tanto la persona que queremos formar será:

- 1.- Abierta a los demás, que origine con otros una sociedad de personas.
- 2.- Despojado de todo individualismo y egoísmo personal, de grupo y de clase.
- 3.- Animado por la generosidad y solidaridad con todos los hombres y por el servicio comprometido a ellos.

Aspecto Biológico Motriz.

Entendiendo al hombre a educar como una unión indisoluble entre cuerpo y espíritu en el plano biológico motriz deberá:

- Conocer y valorar las tareas propias de las etapas de su desarrollo biológico.
- Reconocer, aceptar y desarrollar las destrezas y habilidades motrices propias y de los demás.



- Lograr una personalidad equilibrada, a través de la valoración positiva de la actividad física y artística.
- Poseer hábitos correctos en lo que se refiere a una adecuada higiene y salud.
- Conocer y valorar su sexualidad desde una perspectiva biológica y valórica.

4. Consejos y Reuniones

Consejos Generales

- 1.-Inicio del año escolar (calendarización MINEDUC)
- 2.-Inicio y término del Semestre (Organización, Planificación, Resultado)
- 3.-Termino del año Escolar

Reuniones Técnicas administrativas (Evaluación de resultados Académicos según estados de avances de cada uno de los ciclos y niveles), una vez al mes.

5. Area pedagógica curricular

Objetivos Institucionales del Colegio.

1. Ofrecer un servicio educativo de calidad que cumpla con los objetivos de formación de cada nivel educativo, contribuyendo a la preparación de personas sociales.
2. Impartir una educación integral que se oriente no sólo a la adquisición de conocimientos, sino que considere el desarrollo de habilidades y la incorporación de valores.



3. Brindar una educación que promueva la adaptación a los escenarios presentes y futuros – en un mundo globalizado-, mediante estrategias que fomenten el trabajo grupal y las relaciones interpersonales.
4. Proporcionar un servicio educativo basado en un modelo pedagógico que responda a las actuales necesidades educativas del entorno.
5. Incentivar el desarrollo de habilidades intelectuales que les permita a los alumnos aprender permanentemente y reconocer los avances en su aprendizaje.
6. Favorecer el acceso a nuevos niveles de conocimiento a través del dominio de contenidos básicos.
7. Desarrollar el pensamiento reflexivo, crítico, creativo y emprendedor mediante una educación basada en métodos activos.
8. Promover la investigación como medio de acceso al conocimiento y para el desarrollo del pensamiento crítico y creativo.
9. Incorporar los ambientes informáticos al proceso de enseñanza–aprendizaje.
10. Promover hábitos y actividades que contribuyan al equilibrio personal de todos los integrantes de nuestra familia.
11. Propiciar en todos los niveles estos cuatro enfoques: aprender a aprender, aprender a hacer, aprender a relacionarse, aprender a ser.

Aspectos Generales

El conjunto de objetivos estratégicos y la correspondiente identificación de áreas de acción y actividades que siguen se fundamentan, esencialmente, en bases diagnósticas sólidas; en el conocimiento y reconocimiento de la identidad de la institución, sus valores, cultura y trayectoria; y, sobre todo, en un trabajo realizado con una percepción de futuro compartida y en un ambiente



participativo. Contiene los objetivos estratégicos que se han formulado para el desarrollo del proyecto educativo del Colegio. Para efectos de ser operativos los objetivos estratégicos, se ha optado por concretar cada uno de ellos en áreas de acción identificar actividades dentro de cada área y las principales inmediatas metas o indicadores de logros para cada actividad.

Todos los actores comprometidos en el cumplimiento de esta labor, han tenido especial cuidado de que el alcance del trabajo llegue hasta la identificación de metas concretas, a la vez que respete la autonomía de la dirección y el equipo de gestión del Colegio, que tendrá que asumir las planificaciones y programaciones específicas y detalladas.

6. Estructura organizacional y administrativa.

Objetivos generales institucionales

- 1.- Los procesos educativos serán orientados a la investigación, creación y difusión de conocimiento.
- 2.- Medio Ambiente: El Colegio fomenta en todos los estamentos que conforman su comunidad, la preocupación y cuidado del Medio Ambiente, a través del currículum, basado en los medios de participación en proyectos de acción ambiental dentro y fuera de la institución.
- 3.- El colegio promoverá en todos sus estamentos el desarrollo de un educando que logre concebir un pensamiento de calidad que le permita ser crítico, reflexivo y creativo.
- 4.- Desarrollar procesos de aprendizaje donde nuestros educandos se vinculen entre ellos y con su entorno social, entendiendo esta vinculación desde todas sus áreas de desarrollo.



5.-Nuestro colegio aspira que el trabajo en aula sea realizadora través de metodología acompañadas con material concreto aplicando, técnicas y estrategias de enseñanza y aprendizajes innovadoras que potencian, las diferentes visiones de mundo dentro de la comunidad escolar y las habilidades en el ámbito académico y formativo, logrando que los educandos sean ciudadanos democráticos y autónomos.

Análisis del Diagnóstico Situacional

Se revisan a través de obtención de datos en las 4 áreas

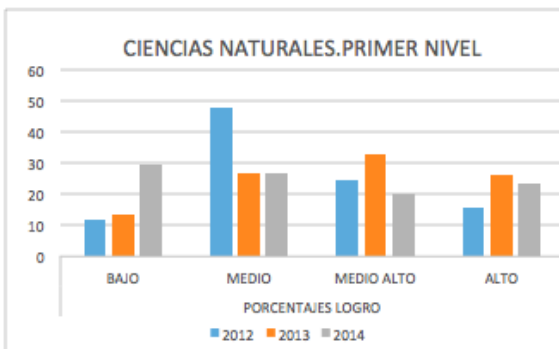
Gráfico de resultado eficiencia académica, extraídos por logros ya que como colegio nocturno no procede ninguna otra forma de indicadores.

AREA GESTION CURRICULAR

TABLA DE INFORMACION Y GRAFICOS

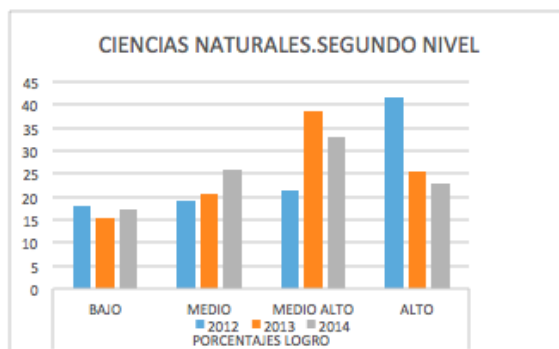
ASIGNATURA: CIENCIAS NATURALES

	PORCENTAJES LOGRO			
	BAJO	MEDIO	MEDIO ALTO	ALTO
2012	11,9	47,7	24,7	15,5
2013	13,4	26,9	32,6	25,9
2014	29,2	26,9	20,2	23,5



ASIGNATURA: CIENCIAS NATURALES

	PORCENTAJES LOGRO			
	BAJO	MEDIO	MEDIO ALTO	ALTO
2012	17,9	19,1	21,3	41,5
2013	15,3	20,5	38,4	25,6
2014	17,3	25,9	33	22,8



ASIGNATURA: CIENCIAS NATURALES



AÑOS : 2012

NIVEL PRIMER NIVEL MEDIO

Se observa que el año 2012, el nivel de logro en ciencias fue nivel medio ósea se refleja que un 47 % de los alumnos llegaron al rango de notas de 4 a 4.9, también el nivel medio alto logra un 24,7% en el rango de nota 5 a 5.9 y en el nivel alto el porcentaje de logro es de un 15,5en el rango de notas de 6 a 7, si sumamos los porcentajes el 87.2 tienen logros alcanzados entendiendo como nota mínima de logro que se considera aceptable, como el logro mínimo solicitado para la aprobación de la asignatura.

AÑO 2013

SE OBSERVA 26.9% ES LOGRO MEDIO, EL 32.6 LOGRA UN NIVEL MEDIO ALTO Y EL 25.9 % OBTIENE NIVEL ALTO EN LOGRO ACADEMICO EN LA ASIGNATURA, EL NIVEL DE APROBACION DE LOS ESTUDIANTES DE ESTE NIVEL ES 85.4%

AÑO 2014

SE OBSERVA 30% DE LOGRO BAJO, EL 26.9%, MEDIO ALTO EL 20%, ALTO UN 23.5%

ASIGNATURA CIENCIAS NATURALES

ASIGNATURA CIENCIAS NATURALES

AÑOS : 2012 – 2013 – 2014

NIVEL : SEGUNDO NIVEL MEDIO

AÑO 2012

SE OBSERVA QUE EL 19.1 % TIENE UN LOGRO MEDIO (4.0 A 4.9)

EL 21.3 % ESTA EN EL RANGO MEDIO ALTO (5.0 A 5.9)



EL 41.5% EN EL RANGO ALTO, ES DESTACABLE EN ESTE AÑO QUE CASI EL 50 % DE LOS ALUMOS OBTUVIERON EVALUACIONES SOBRE LA NOTA 6.0

TOTAL DE PORCENTAJE DE ALUNOS CON LOGRO DE APROBADOS 81.9% APROBADOS

AÑO 2013

SEGUNDO NIVEL MEDIO

CIENCIAS NATURALES

SE OBSERVA UN 20.5 % EN EL RANGO MEDIO, EL 38.4 % EL EL RANGO MEDIO ALTO, UN 25.6 % EL EN RANGO ALTO.

TOTAL DE ALUMNOS APROBADOS 84.5%

AÑO 2014

SEGUNDO NIVEL MEDIO

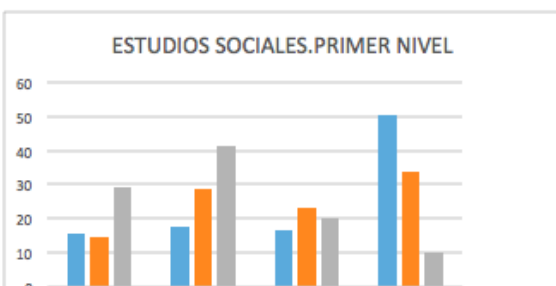
CIENCIAS NATURALES

SE OBSERVA UN 25.9 DE PORCETAJE LOGRA EL RANGO MEDIO, EL 33 % MEDIO ALTO, Y EL 22.8 EN EL RANGO ALTO

PORCETAJE DE APROBACION 81.7% DE APROBACION DE LA ASIGNATURA

ASIGNATURA: ESTUDIOS SOCIALES

	PORCENTAJES LOGRO			
	BAJO	MEDIO	MEDIO ALTO	ALTO
2012	15,5	17,4	16,5	50,4
2013	14,4	28,8	23	33,6
2014	29,2	41,5	20,2	10,1



ASIGNATURA: ESTUDIOS SOCIALES

	PORCENTAJES LOGRO			
	BAJO	MEDIO	MEDIO ALTO	ALTO
2012	10,1	10,1	7,8	71,9
2013	15,3	31,6	27,3	25,6
2014	21,2	25,9	22	16,5





ASIGNATURA : ESTUDIOS SOCIALES

AÑO : 2012

NIVEL PRIMER NIVEL MEDIO

SE OBSERVA UN 17.4% DE PORCENTAJE DE LOGRO EN EL RANGO MEDIO, EL 16.5% DE LOGRO EL RANGO MEDIO ALTO Y UN 50.4 EN EL RANGO DE LOGRO ALTO

TOTAL EN PORCENTAJE DE ALUMNOS APROBADOS 84.3%

ASINATURA : ESTUDIOS SOCIALES

AÑO 2013:

Se observa un porcentaje de logro el rango medio de 28.8%, en el rango medio alto un porcentaje de 23%, en el rango alto un 33.6%

TOTAL DE ALUMNOS APROBADOS ES DE 85.4%

ASIGNATURA : ESTUDIOS SOCIALES

AÑO : AÑO 2014

SE OBSEVA EN EL RANGO MEDIO 41.5 %DEL PORCENTAJE DE LOGRO, EN EL RANGO MEDIO ALTO UN PORCENTAJE DE 20.2 Y EL RANGO ALTO UN 10.1 %

TOTAL DE ALUMNOS APROBADOS ES DE 71.8 %

ASIGNATURA ESTUDIOS SOCIALES

AÑO 2012

NIVEL SEGUNDO NIVEL MEDIO

SE OBSERVA EN EL RANGO MEDIO UN PORCENTAJE DE 10.1%, EN EL RANGO MEDIO ALTO UN PORCENTAJE DE 7.8 Y EL RANGO ALTO UN 71.9
TOTAL DE ALUMNOS APROBADOS EN UN PORCENTAJE DE 89.8%

ASIGNATURA ESTUDIOS SOCIALES

AÑO 2013



NIVEL SEGUNDO NIVEL MEDIO

SE OBSERVA EN EL RANGO MEDIO UN PORCENTAJE DE UN 25.9%, Y EL SEGMENTO MEDIOALTO UN PORCENTAJE DE 27.3, SIENDO EN RANGO ALTO UN PORCENTAJE DE 25.6%

TOTAL DE PORCENTAJE DE APROBACION 78.8 %

ASIGNATURA ESTUDIOS SOCIALES

AÑO 2014

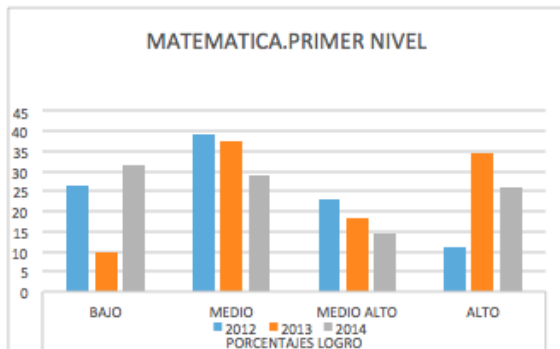
NIVEL SEGUNDO NIVEL MEDIO

SE OBSERVA EN EL RANGO MEDIO UN PORCENTAJE DE 25.9%, EL RANGO MEDIO ALTO UN PORCENTAJE DE 22%, Y EN EL RANGO ALTO UN PORCENTAJE DE 16.5%

TOTAL DE PORCENTAJE DE APROBACION 64%

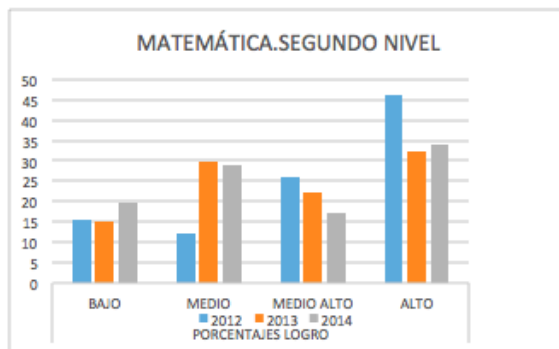
ASIGNATURA: MATEMATICA

	PORCENTAJES LOGRO			
	BAJO	MEDIO	MEDIO ALTO	ALTO
2012	26,6	39,4	22,9	11
2013	9,6	37,5	18,2	34,6
2014	31,4	29,2	14,6	25,8



ASIGNATURA: MATEMÁTICA

	PORCENTAJES LOGRO			
	BAJO	MEDIO	MEDIO ALTO	ALTO
2012	15,7	12,3	25,8	46
2013	15,3	29,9	22,2	32,4
2014	19,6	29,1	17,3	33,8



ASIGNATURA MATEMATICAS

AÑO 2012



NIVEL : PRIMER NIVEL MEDIO

SE OBSERVA EN EL RANGO MEDIO 39.4, EN EL RANGO MEDIO ALTO UN PORCENTAJE DE 22.9% Y EN EL RANGO ALTO UN TOTAL DE 11%
TOTAL PORCENTUAL DE ALUMNOS APROBADOS ES DE 73.3%

AÑO 2013

SE OBSERVA EN EL RANGO MEDIO UN PORCENTAJE DE 37.3%, EN EL NIVEL MEDIO ALTO 18.3% Y EN EL RANGO DE APROBACION ALTO 34.6%
TOTAL PORCENTUAL DE ALUMNOS APROBADOS DE 90.2%

AÑO 2014

SE PUEDE OBSERVAR EN EL RANGO PORCENTUAL DE LOGRO MEDIO 29.1%, EN EL RANGO MEDIO ALTO 14.6% Y EL RANGO DE LOGRO PORCENTUAL ALTO 25.8%

TOTAL PORCENTUAL DE APROBACION DE LOGROS DE 69.5%

ASIGNATURA MATEMATICAS

AÑO 2012

NIVEL SEGUNDO NIVEL MEDIO

SE OBSERVA EN EL RANGO MEDIO 12.3% EN EL RANGO MEDIO ALTO 25.8% Y EN EL RANGO ALTO EL PORCENTAJE DE APROBACION ES DE 46%.
TOTAL PORCENTUAL DE LOGRO DE LOS ALUMNOS 84.1%

AÑO 2013

NIVEL SEGUNDO NIVEL MEDIO

SE OBSERVA EN EL RANGO MEDIO UN PORCENTAJE DE LOGRO DE 29.9%, EN EL RANGO MEDIO ALTO UN PORCENTAJE DE 22.2% Y EN EL RANGO DE PORCENTAJE DE LOGRO ALTO UN 32.4%

TOTAL DE

AÑO 2014



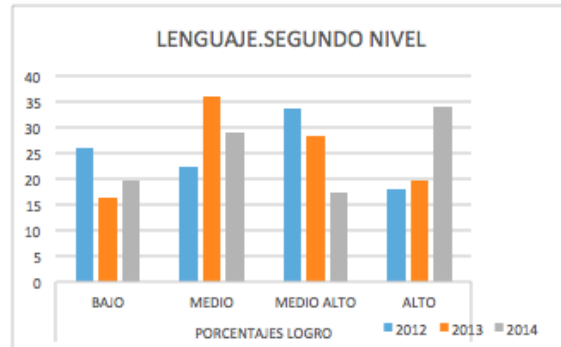
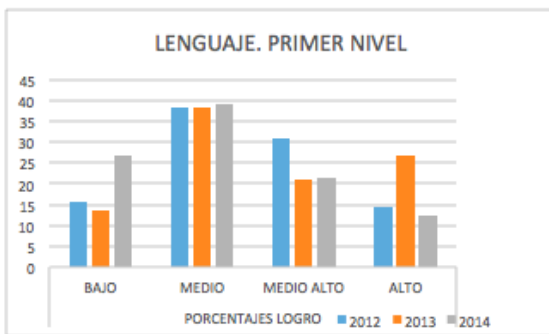
SE OBSERVA UN PORCENTAJE DE LOGRO EN EL RANGO MEDIO DE 29.1%, EN EL RANGO MEDIO ALTO UN PORCENTAJE DE LOGRO DE 29.9%, Y EL RANGO DE LOGRO ALTO 33.8%

PRIMER NIVEL
ASIGNATURA: LENGUAJE.

	PORCENTAJES LOGRO			
	BAJO	MEDIO	MEDIO ALTO	ALTO
2012	15,5	38,5	31,1	14,6
2013	13,4	38,4	21,1	26,9
2014	26,9	39,3	21,3	12,3

SEGUNDO NIVEL
ASIGNATURA: LENGUAJE.

	PORCENTAJES LOGRO			
	BAJO	MEDIO	MEDIO ALTO	ALTO
2012	25,8	22,4	33,7	17,9
2013	16,2	35,8	28,2	19,6
2014	19,6	29,1	17,3	33,8



SEGÚN ESTOS RESULTADOS PODEMOS CONCLUIR LO SIGUIENTE:

- 1.- AÑO : 2012
- 2.- ASIGNATURA : LENGUAJE
- 3.- PRIMER NIVEL MEDIO

A.-SE OBTIENE EN EL RANGO MEDIO LOGROS UN 38.5% EN EL RANGO MEDIO ALTO UN PORCENTAJE DE LOGRO DE 31.3% Y EL NIVEL DE RANGO ALTO UN 14.3%



EVALUACIONES, OSEA EL LOGRO DE LOS ALUMNOS SE ENCONTRARIA EN UN PORCENTAJE BAJO EN RELACION A LO ESPERADO POR LOS INTEGRANTES DE LA COMUNIDAD ESCOLAR.

AHORA AL HACER EL ANALISIS EN REUNION CON LOS DOCENTES Y EL EQUIPO DIRECTIVO, SE TOMAN EN CUENTA TAMBIEN:

- NIVEL DE BULNERABILIDAD DE LOS ALUMNOS , QUE es ALTO,
 - EDADES DEL ALUMNADO QUE FLUCTUAN ENTRE LOS 17 AÑOS Y LOS 60 AÑOS
 - POR LO TANTO EXISTEN MUCHOS (70%) QUE DEJARON DE ESTUDIAR HACE MUCHOS AÑOS POR LO TANTO SE LES HACE MAS DIFICIL LA INTEGRACION AL SISTEMA ESCOLAR CON SUS CONSIGUIENTES BAJAS EN RENDIMIENTO.
 - ALUMNOS CON BAJA AUTOESTIMA Y GRAN INSEGURIDAD, QUE NO LES PERMITE NI SIQUIERA EXPRESARSE EN FORMA ORAL FRENTE A SUS COMPAÑEROS.
 - ALUMNOS CON MANEJO DE VOCABULARIO MUY POR LO BAJO DE LA MEDIA.
 - SIN COMPRENCION LECTORA, NI COMPRENCION VERBAL.
-
- Estudiantes vulnerables ante factores como:
 - Deserción escolar.
 - Desmotivación.
 - Consumo de drogas y alcohol.
 - Violencia física y psicológica.
 - Cesantía, problemas económicos, falta de oportunidades.
 - Problemas familiares relacionados con los factores anteriores.



POR LO TANTO SE CONCLUYE QUE DEBEMOS CAMBIAR MEDIOS DE APRENDIZAJE

SE ACUERDA:

Prácticas de la Dimensión que serán abordadas	EL EQUIPO TECNICO PEDAGOGICA POTENCIARA EN CONJUNTO CON LOS DOCENTES REVISAR E INSTALAR lineamientos metodológicos generales, estrategias didácticas (como método de enseñanza y evaluación, políticas de tareas, entre otros) y formas de uso de recursos educativos para potenciar el aprendizaje en los estudiantes.
---	---

1.- año 2012 – 2013 ---2014

2.- asignatura : Lenguaje

3.- Segundo nivel

En estos tres años se observa que en esta asignatura se muestran resultados bastante más altos que primeros niveles, esto no se considera extraño para los docentes y docentes directivos ya que este nivel ha permanecido en el colegio por dos años, por lo tanto ha existido un apego y entendimientos de la manera de trabajo en la parte curricular, y la de convivencia social. Es importante recalcar que desde el año 2012, se comienza en marcha blanca el trabajo académico, contemplando proyectos como medio de aprendizaje, en todas las asignaturas pero por, periodos cortos, de no más de dos meses, lo cual nos lleva a visualizar que el trabajo procesual a través de este medio de aprendizaje.

Entonces la pregunta es, ¿Los colegios nocturnos debieran ser dos años en uno? Por la exigencia desde el ministerio, que deben cumplir con las mismas exigencias que los colegios de régimen diurnos, se observa una gran contradicción desde el MINEDUC, cuando los medios de verificación a utilizar serian en nuestro caso, la P.S.U se puede hacer la tarea en dos años cuando



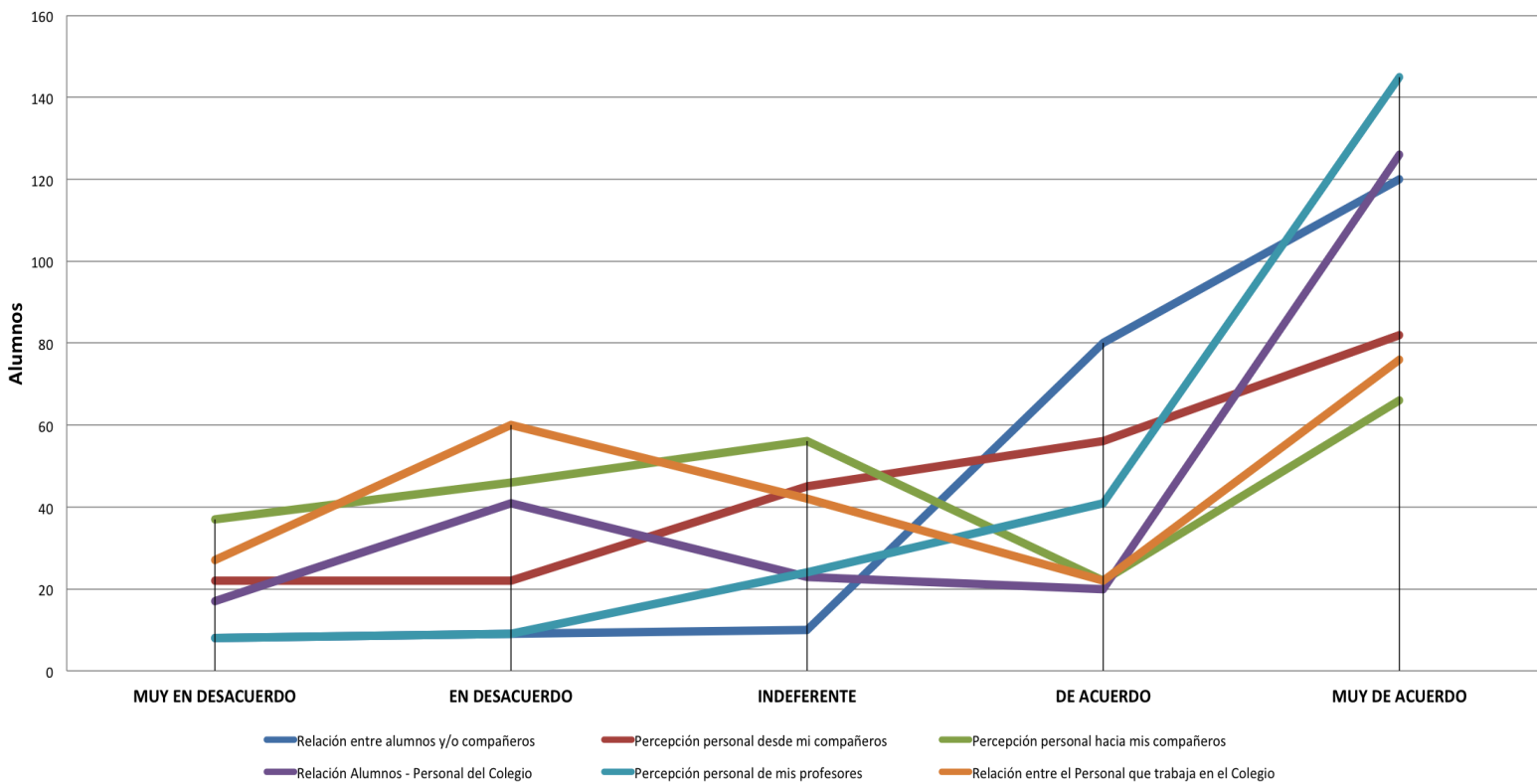
los colegios de enseñanza media de régimen diurnos, también son medidos por el mismo indicativo.

ASIGNATURA MATEMATICAS

RESULTADO AÑOS 2012 – 2013 – 2014

AREA DE CONVIVENCIA ESCOLAR

Encuesta de convivencia escolar



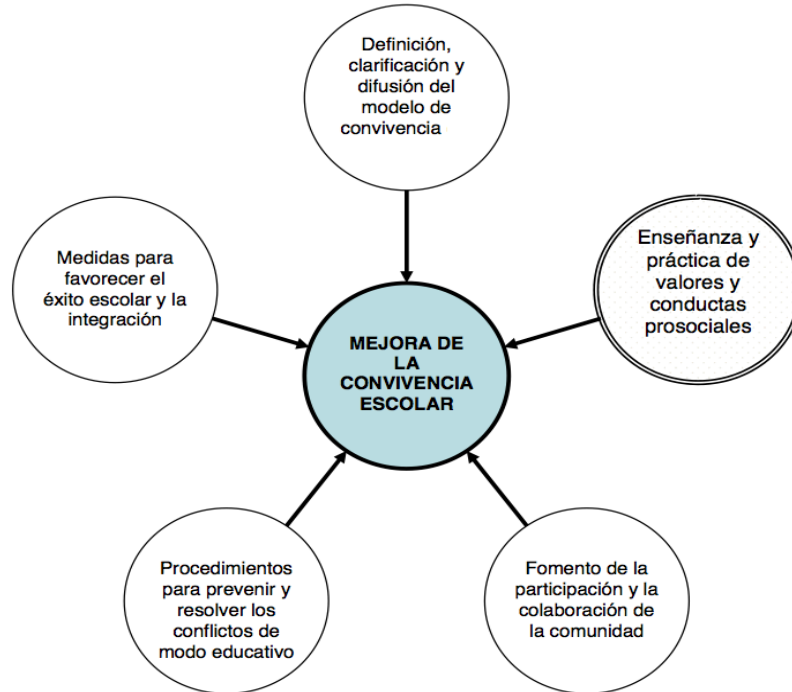


Una propuesta coherente de educación en valores supone tener un proyecto educativo (en un sentido amplio del término) común en el colegio donde esté bien definida la apuesta por una educación de calidad, es decir, por una educación atenta al desarrollo integral de todos los alumnos y a proporcionar el mejor clima de convivencia posible en la institución.

En nuestro planteamiento de mejora de la convivencia, consideramos un elemento básico la educación en valores para la convivencia, pero vinculada de modo coherente a otras finalidades y actuaciones (ver gráfico). Desde nuestra perspectiva la educación en valores tiene una importancia fundamental en la mejora de la convivencia y en la consecución de una educación de calidad. Pero lo que más nos preocupa es que se pueda desarrollar una acción educativa coherente e integrada sin sobrecargarla de aspectos artificialmente añadidos.

Por ese motivo pensamos que hay que clarificar cómo están presentes los valores en los procesos educativos escolares y buscar el modo de educar en consonancia con los mismos con el fin de favorecer el desarrollo moral de cada alumno.

El Plan de Convivencia Escolar es una oportunidad para buscar la conexión entre los objetivos formativos del currículo, la regulación de la convivencia (normas y modos de resolver conflictos), y los modos de relación establecidos en la comunidad escolar. El papel que deben jugar los valores y cómo podemos propiciar el desarrollo moral de los alumnos en el colegio ha de quedar claro para todos, a tal fin proponemos que se tengan en cuenta los siguientes aspectos la práctica educativa.



a) Los valores como fundamentación del modelo de convivencia del colegio.

Los valores deben fundamentar (junto a derechos y deberes y otras normativas legales de aplicación) el modelo de convivencia y las normas del colegio. Por ello es preciso que la comunidad, partiendo de valores universales propios de una sociedad democrática (que estarán recogidos en su Proyecto Educativo) y de las propias necesidades del colegio, determine qué valores y actitudes son primordiales y prioritarios en el colegio. Estos valores han de estar presentes en el Plan de Convivencia y tomarse en cuenta a la hora de elaborar las normas y de tomar decisiones en torno al currículo y la organización del colegio. Así, por ejemplo, en todo proceso de revisión o elaboración de normas



de colegio a cada norma se le debe hacer corresponder el valor que concreta (respeto, responsabilidad, solidaridad,...) junto a la fundamentación legal correspondiente. Del mismo modo a la hora de poner en marcha iniciativas de centro en aspectos relevantes de la organización y los procesos de enseñanza (agrupamientos, medidas de atención a la diversidad, nuevos programas e innovaciones, etc.) hemos de analizar no sólo si se ajustan a la legalidad, sino si son iniciativas morales: si son coherentes con los valores que nos definen como institución escolar. Indudablemente la acción educativa tendrá mayor eficacia si familia y escuela colaboran acordando unos objetivos comunes en la educación en valores. Ese compromiso de todos debe concretarse en la tarea educativa mediante un conjunto claro de prácticas, normas y significados compartidos

b) Concreción de los valores educativos en la disciplina escolar y los procedimientos de resolución de conflictos.

La disciplina escolar es un ámbito donde poner de manifiesto, modelar y practicar valores como la responsabilidad, la paz, la resolución no violenta de conflictos, la justicia y el respeto. A este respecto proponemos el desarrollo de un modelo de disciplina formativo que propicie el desarrollo de la competencia social y la construcción de la autonomía moral del alumno en el respecto a los principios básicos de la convivencia democrática. Esto supone medidas como la participación de los alumnos en la elaboración de las normas de aula y en la resolución de conflictos (como los procedimientos de mediación y conciliación), e incorporar a la disciplina un enfoque educativo: asumir las consecuencias de nuestra conductas con el otro y con la comunidad, reparar el daño y la relación, al tiempo que la comunidad se preocupa por atender las necesidades que sean legítimas de las partes en conflicto. No debemos olvidar que la disciplina



permite el buen funcionamiento del aula y del centro, pero también regula cuáles deben ser los comportamientos e interacciones sociales adecuadas. En este sentido las normas, especialmente las que regulan la convivencia, permiten la interiorización de actitudes y valores

c) Concreción de los valores en habilidades y hábitos de conducta.

Los valores se deben concretar además de en normas de convivencia, en hábitos de comportamiento y conductas como desarrollo de la competencia social de los alumnos. La escuela ha de proporcionar una adecuada experiencia de socialización. Por ello desde el ámbito escolar se debe trabajar en torno al desarrollo de conductas y hábitos de comportamiento acordes con los valores del proyecto educativo y el currículo. Los programas de habilidades sociales, la enseñanza de hábitos de conducta y autonomía, así como el desarrollo de los contenidos actitudinales así nos lo permiten. El desarrollo de estas tareas exige la coordinación del profesorado y la colaboración de las familias. Hay que establecer criterios compartidos del rol del profesor y sus modos de actuar en la educación en hábitos, normas y actitudes, su modo de resolver conflictos. Del mismo modo que se deben planificar los hábitos de comportamiento y trabajo en el aula a lo largo de la escolarización en el centro.

d) Educación en valores a partir del currículum.

El centro escolar y el profesorado deben procurar oportunidades para el desarrollo moral de los alumnos mediante los procesos de enseñanza y aprendizaje (aspectos curriculares). En la escuela educamos en valores a partir de los aprendizajes concretos en cada ciclo y nivel, donde podemos incluir contenidos sobre conductas, actitudes y valores deseables, así como propiciar



la discusión y el debate en torno a los mismos. También podemos abordar los aspectos más cognitivos de los valores a través de materias específicas (ética, educación para la ciudadanía, etc.) y de actividades de tutoría (programas de educación moral, de desarrollo de la competencia social, de educación emocional, etc.), como veremos más adelante.

e) Educación en valores desde las relaciones escolares y la práctica de los mismos.

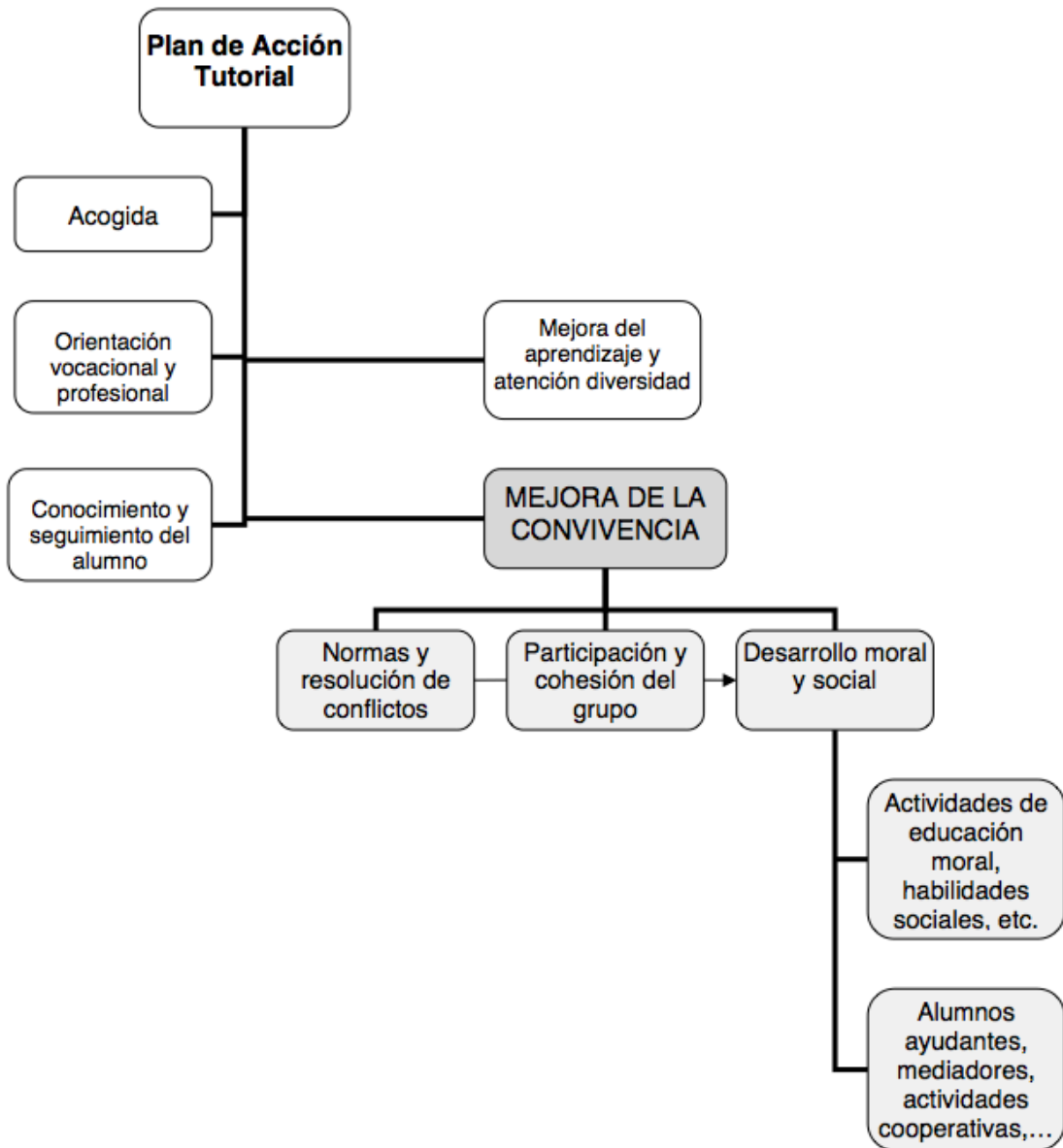
No hay que olvidar que el aprendizaje de valores y actitudes va ligado a aspectos cognitivos, pero también a aspectos socio-afectivos (el clima de aula, la convivencia y participación en el centro, las relaciones de respeto entre los diferentes miembros de la comunidad escolar, etc.). El centro escolar debe ser una institución donde vivir y practicar a diario los valores y modos de relación propios de la convivencia democrática. El sistema educativo es el lugar donde se forman todos los ciudadanos de una sociedad democrática siendo una de las pocas oportunidades de vivir y desarrollarse en comunidad que actualmente se tiene desde una perspectiva democrática: asumiendo valores de participación, colaboración y compromiso social. En este sentido, junto a las actuaciones de centro relativas al modelo de convivencia y disciplina, así como a las medidas organizativas y curriculares, debemos analizar la actuación diaria del profesor como modelo, autoridad y gestor de la vida del aula, así como el modo en que se desarrollan las relaciones entre alumnos.

2.- Educación moral y mejora de la convivencia a través del Plan de Acción Tutorial

Una manera de concretar la educación moral de los alumnos que aúna los aspectos cognitivos y el currículo oculto de las relaciones en el grupo de alumnos, es dedicar una parte específica de la acción tutorial al desarrollo de la

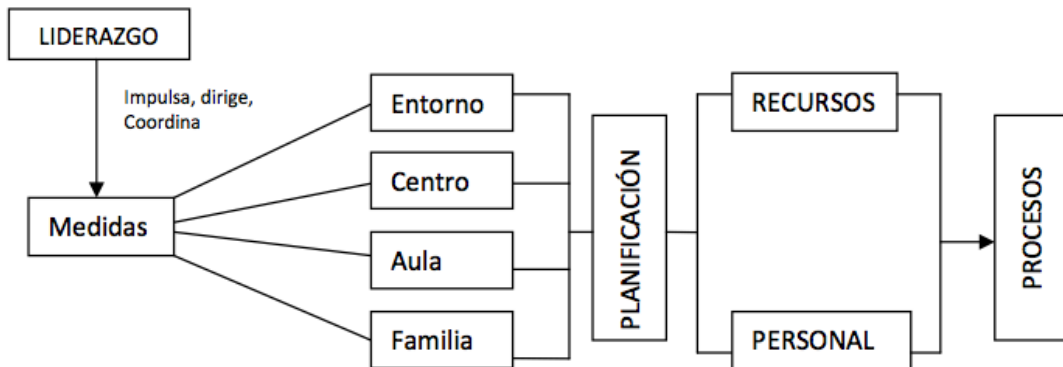


mejora de la convivencia y la educación en valores. La acción tutorial es de por sí favorecedora de la mejor integración y convivencia en el aula, pues contempla habitualmente la acogida de los alumnos (y demás miembros de la comunidad), el conocimiento y seguimiento de los mismos, la adecuación de la respuesta educativa a las dificultades de aprendizaje y la orientación del grupo y sus componentes. Sin embargo, para asegurarnos de que abordamos los aspectos morales y relacionales podemos dedicar un apartado específico de la acción tutorial a la mejora de la convivencia donde tendrían cabida la mejora de las relaciones en el grupo como fuente de valores y prevención del acoso escolar, el desarrollo de las normas y procedimientos de resolución de conflictos, y el fomento de la participación en la vida del centro. Específicamente se contemplaría el desarrollo moral y social a través tanto de actividades concretas de educación en valores, como de la puesta en marcha de actividades de voluntariado interno (ayuda entre iguales).



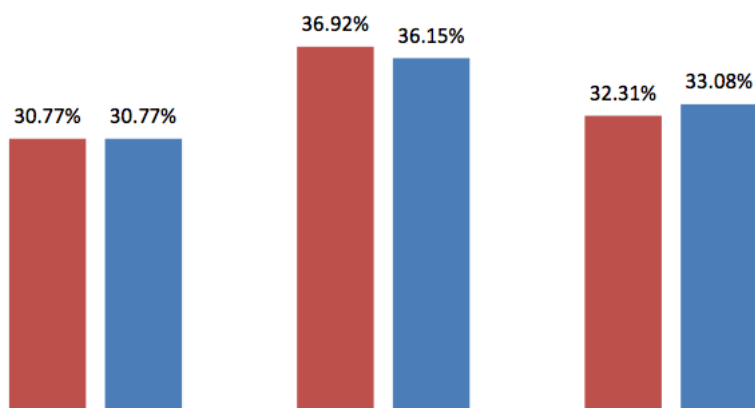


AREA LIDERAZGO



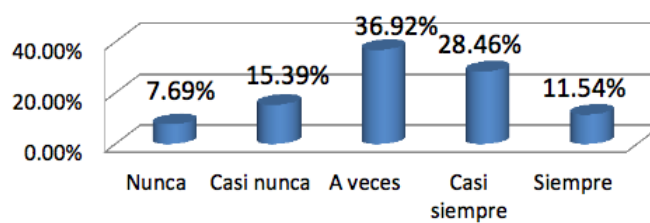
Categorías: Liderazgo vs Comunicación

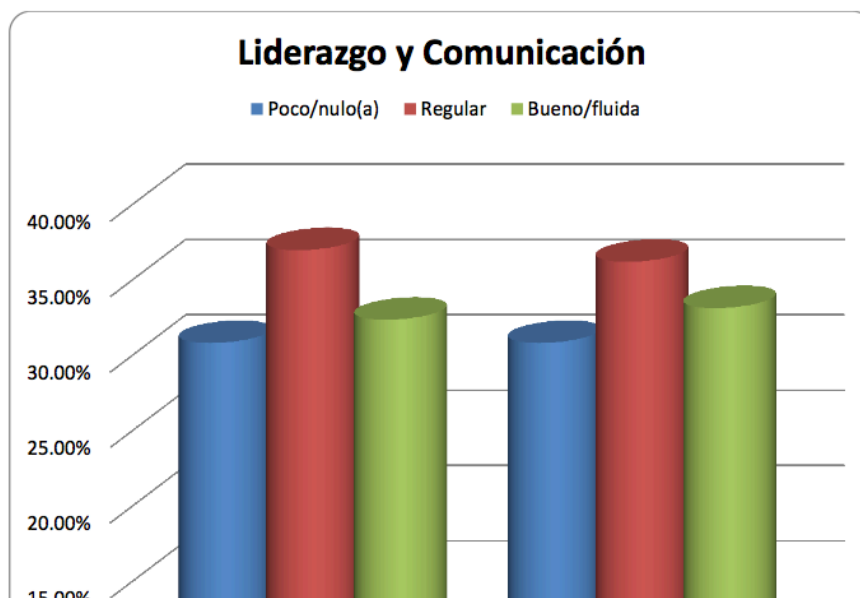
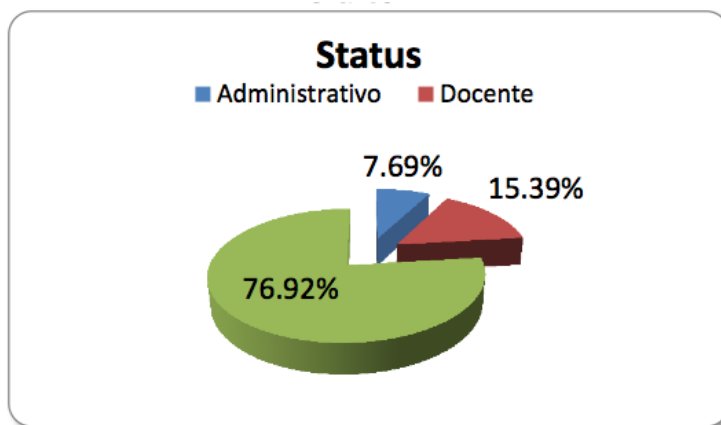
■ Liderazgo del director ■ Comunicación de los docentes, estudiantes y administrativos

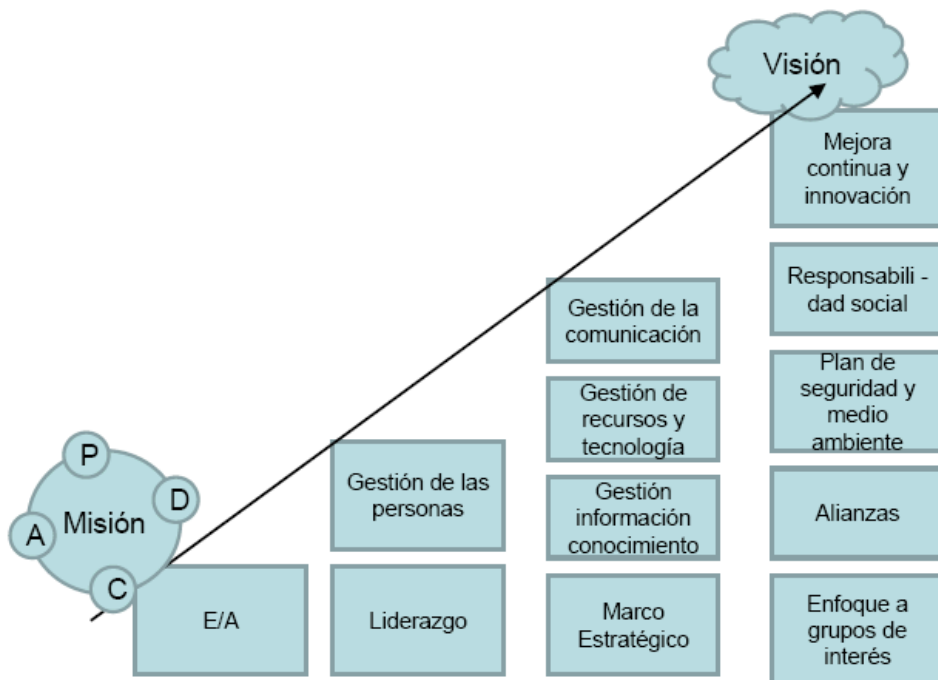




El director muestra pasividad en la gestión institucional.







DIMENSION ADMINISTRATIVA- FINANCIERA



Área responsable: Dirección y Subdirección

OBJETIVO GENERAL:

DISPONER LOS RECURSOS HUMANOS, MATERIALES Y FINANCIEROS, EN UN ORDEN ORGANIZACIONAL CONSISTENTE.

OBJETIVOS ESTRATÉGICOS:

1. Lograr que las instancias formativas para los distintos estamentos, tengan una alta participación y adhesión comprometida con la institución.
2. Lograr el cumplimiento y responsabilidad de todos los estamentos en cuanto a las obligaciones propias de su rol.
3. Instalar medios efectivos de comunicación a nivel de la Comunidad Educativa que permitan mantener información de todas las áreas y actividades que se llevan a cabo en la Institución.
4. Replantear la organización administrativa y de recursos, especialmente las normas y procedimientos, para dar respuesta satisfactoria a las demandas que se hacen a la Institución.
5. Coordinar recursos financieros y actividades del Colegio, con los distintos organismos internos y estamentos.
6. Promover el respeto y cuidado del medio ambiente, con iniciativas que consigan una alta convocatoria, participación y compromiso.
7. Generar estrategias de participación, liderazgo, conducción colegiada y responsabilidad compartida hacia el logro de objetivos educacionales de Calidad.



Capacidades de la Comunidad Escolar

FORTALEZAS	OPORTUNIDADES
Los docentes dominan las disciplinas y técnicas de la asignatura que imparten. Conocen y dominan los programas de estudio.	Dominio de los docentes de los contenidos a tratar.
DEBILIDADES	AMENAZAS
El establecimiento no cuenta con especialistas que apoyen el trabajo de los docentes en el aula. Falta de perfeccionamiento docente.	Poco apoyo en la formación profesional de los docentes.

Pedagógicos

FORTALEZAS	OPORTUNIDADES
La escuela cuenta con recursos necesarios para ejecutar las clases.	Existen recursos pedagógicos, pero se utilizan en forma parcial, lo que demuestra que esta práctica al ser sistematizada podría transformarse en una fortaleza.
DEBILIDADES	AMENAZAS
No se aprecian	No se aprecian

Desarrollo de Descriptores

El desarrollo de descriptores se hará de acuerdo a las siguientes áreas:

1- Liderazgo Directivo

En este tópico abordamos la forma en que los directivos conducen y orientan (a través de procedimientos institucionalizados) la gestión de la planificación de los procesos pedagógicos y curriculares, administrativos y financieros y de los resultados institucionales asociados, objetivos y metas organizacionales.



Además incluye la implementación de mecanismos de participación de la comunidad, misión y metas institucionales. Aborda la forma en que los directivos conducen la gestión hacia la satisfacción de resolución de los conflictos y la “agregación de valor” en el desempeño organizacional, función de un mejoramiento continuo de los procesos y resultados.

También considera la forma en que la dirección lidera y mantiene los sistemas de con todos los actores del establecimiento y con la comunidad a la que pertenece.

Descriptor

- La Dirección tiene una visión clara hacia dónde ir y centra su acción en el aprendizaje y en lo formativo, en concordancia con su sostenedor.
- La Dirección tiene altas expectativas y declara aquello que espera de sus estudiantes y profesores.
- La Dirección vela por el clima institucional promoviendo un clima de disciplina favorable para el aprendizaje.
- La Dirección resuelve adecuada y oportunamente los conflictos que se producen en la institución.
- La Dirección se responsabiliza por los resultados de aprendizaje de los estudiantes y de los resultados organizacionales, dando cuenta de ellos al sostenedor y a la comunidad educativa.
- Existen instancias de trabajo y comunicación efectiva desde la Dirección en concordancia con el sostenedor para definir, supervisar y evaluar la gestión pedagógica, administrativa y financiera del establecimiento.

2- Gestión de las competencias profesionales docentes



En esta área se aborda la existencia de perfiles de competencias docentes para la gestión de los procesos de selección, capacitación, evaluación del desempeño, promoción y desvinculación de los profesionales de la institución.

Se considera la existencia y funcionamiento de sistemas institucionalizados para el desarrollo y seguimiento de los aspectos propios del liderazgo pedagógico del docente, el dominio de contenidos disciplinarios, pedagógicos, de recursos didácticos y el trabajo en equipo.

Descriptor

- La institución dispone de un Perfil de Competencias para los diversos cargos profesionales que requiere en su funcionamiento.
- Existen sistemas de selección, contratación e inducción en base a los perfiles de competencia y/o estándares de desempeño, definidos por la institución.
- Existen sistemas de evaluación del personal directivo, docente y administrativo, en función de los perfiles de competencias y/o estándares de desempeño, definidos por la institución y se utiliza esta información para su retroalimentación.
- Existen oportunidades de capacitación coherentes con las necesidades detectadas en los procesos de evaluación por competencias y/o estándares de desempeño.
- Se asignan metas de desempeño, a partir de los procesos de evaluación y retroalimentación.
- Existen incentivos y reconocimientos que destacan el buen desempeño profesional.
- Se aplican mecanismos de desvinculación con procedimientos informados y conocidos por los docentes y funcionarios de la institución.



3- Planificación

Se refiere a los sistemas y procedimientos utilizados por el establecimiento para abordar los procesos de planificación institucional, que comprende el Proyecto Educativo Institucional, los Objetivos Estratégicos (en el ámbito Directivo, de Gestión Pedagógica Curricular; Administrativa y Financiera) y el Plan Anual. Incluye el diseño del seguimiento y la evaluación de los procesos y resultados de lo planificado.

Descriptores

- El establecimiento cuenta con un Proyecto Educativo y Pedagógico, que define su identidad y sirve como principio articulador de la gestión institucional.
- El establecimiento cuenta con procedimientos para la formulación y/o revisión de una Planificación Estratégica, en los ámbitos, institucional, pedagógica, administrativa y financiero (Presupuesto).
- El establecimiento cuenta con un Plan Anual y/o de Mejoramiento, coherente con el Proyecto Educativo y Pedagógico.
- El establecimiento cuenta con un sistema de planificación de los procesos pedagógicos: Plan de Estudio, Planes y Programas.
- El establecimiento cuenta con una planificación del trabajo de aula en cada subsector de aprendizaje y cada nivel, contemplando los aprendizajes esperados, las actividades con los alumnos y las evaluaciones para evidenciar el logro de los aprendizajes esperados.
- Se planifican los procesos de supervisión y apoyo al trabajo en aula, las estrategias didácticas, las innovaciones metodológicas y los procesos de evaluación.



- La planificación anual contempla la evaluación externa de los logros de aprendizaje de los estudiantes por curso y/o niveles.
- La planificación anual contempla la dimensión formativa y/o valórica, del establecimiento y su evaluación.
- Se planifican los procesos de supervisión, apoyo y evaluación de las dimensiones formativa y/o valórica de los estudiantes.

4- Gestión de Procesos

En esta área aborda el desarrollo sistemático de los procesos institucionales en el ámbito curricular y pedagógico, administrativo y financiero.

La dimensión curricular– pedagógica, se refiere a los procedimientos y mecanismos que aseguran la adecuación y mejoramiento de la oferta curricular, su adecuada programación, implementación, seguimiento y evaluación en el aula, asegurando la calidad de los procesos de enseñanza y aprendizaje de los alumnos.

Incorpora elementos de innovación y proyectos desarrollados al servicio de los aprendizajes. La dimensión administrativa se refiere a la instalación de los procedimientos de apoyo a la gestión educativa. La dimensión financiera incluye los controles presupuestarios, sistemas de adquisiciones, obtención y asignación de recursos a proyectos institucionales, etc.

Descriptores

- El establecimiento socializa su Proyecto Educativo y Pedagógico en la comunidad educativa.
- Existen procedimientos para supervisar y evaluar el cumplimiento del Plan Anual o de Mejoramiento, modificándolo si es necesario.



- Están definidos y son conocidos por la comunidad, los roles y funciones del personal en concordancia con un organigrama interno.
- Existe y opera un reglamento interno de convivencia escolar que es conocido por toda la comunidad, se cumple y regula el funcionamiento de la institución.
- Existe una adecuada articulación curricular, entre niveles y ciclos de enseñanza.
- Existen procedimientos de evaluación externa en los niveles de aprendizaje de cada alumno, curso y nivel.
- Existen sistemas de apoyo y supervisión docente que permiten realizar una evaluación de las prácticas de enseñanza en el aula, conocimiento de la disciplina, metodologías de enseñanza y promoción de altas expectativas.
- El establecimiento cuenta con instancias sistemáticas para la reflexión de las prácticas pedagógicas orientadas a su mejoramiento.
- Se aplican sistemas de seguimiento y acompañamiento de los estudiantes, en el plano de los aprendizajes académicos y formativos y en su desarrollo personal y social, atendiendo a las diferencias individuales.
- Existen mecanismos y procedimientos que aseguran la información, solicitud y uso oportuno de los recursos bibliográficos, didácticos, computacionales y audiovisuales, de parte de profesores y alumnos.
- Existen procedimientos para gestionar recursos para proyectos de innovación pedagógico-curricular, en función del mejoramiento de la calidad de los aprendizajes de los alumnos.
- El establecimiento cuenta con sistemas de seguimiento presupuestario, en concordancia con el Plan Estratégico y/o Plan de Mejoramiento.
- Existe y es conocido por la comunidad un Reglamento de Normas de Seguridad e Higiene de la institución.



- El establecimiento cuenta con sistemas de mantención periódica de la infraestructura, aseo, ornato y materiales de soporte administrativo.

5- Gestión de Resultados

Operación de un sistema y procedimientos de medición y evaluación del desempeño de la organización, en todos los niveles y ámbitos de ésta a corto, mediano o largo plazo, en función de los objetivos planteados por el sistema educativo, el PEI, los objetivos estratégicos y las metas establecidas por la institución Incluye el análisis de los resultados en los ámbitos de gestión pedagógico-curricular, administrativo y financiero con el fin de implementar decisiones de gestión y mejorar el desempeño organizacional.

Descriptor

- Se analizan los resultados de las metas del Plan Estratégico y del Plan Anual o de Mejoramiento y sus conclusiones son consideradas en la toma de decisiones.
- Las decisiones consideran los resultados de eficiencia interna del establecimiento: matrícula, asistencia, retiro y permiten su comparación.
- Se analizan los resultados académicos obtenidos por los estudiantes del establecimiento, comparando con resultados de años anteriores y con otros establecimientos y se consideran en el proceso de toma de decisiones.
- Se analiza el nivel de logro de los estudiantes en relación, a los aprendizajes esperados, por nivel, ciclo, subsector y/o especialidad y se considera para la toma de decisiones y el mejoramiento institucional.
- Existen procedimientos sistemáticos para analizar, evaluar y ajustar los programas de estudio existentes a los resultados obtenidos y las metas planteadas.



- Se analizan los resultados no académicos obtenidos por los estudiantes, tales como participación en ferias, concursos, actividades deportivas u otras, en referencia a las estadísticas históricas y a las metas anuales establecidas.
- Operan procedimientos de medición y análisis sobre la satisfacción de los directivos, profesores y sostenedores, respecto al logro de las metas contempladas en el Plan Estratégico y/o Plan Anual o de Mejoramiento.
- Se analizan los resultados de los procesos de gestión de competencias profesionales docentes en sus etapas de selección, capacitación, formación y evaluación del desempeño y son considerados en el proceso de toma de decisiones.
- Se evalúa y analiza la efectividad de la planificación en el ámbito administrativo y financiamiento (subvención y otras) considerando los resultados y metas institucionales.
- Se evalúa y da cuenta en las instancias que corresponda, del uso de los recursos y el cumplimiento de las metas financieras institucionales.
- Se evalúan los resultados del plan de mantención y uso de los espacios físicos e infraestructura de la institución.

Plan de Mejoramiento

Área de modelo: Gestión de Resultados

Establecer procedimientos para mejorar los resultados de aprendizaje en las distintas áreas y establecer metodologías aplicables para los jóvenes con dificultades.

Actividades

1. Tres reuniones semestrales para dar a conocer los resultados de aprendizajes de los estudiantes en el ámbito educativo.



Indicadores de logros

- Resultados de las evaluaciones
 - Tabulación y análisis de cada área de gestión y equipos de apoyo (UTP)
2. Reestructurar las planificaciones, considerando las debilidades de los resultados en cada área de gestión.

Indicadores de logros

- Planificación de las áreas de gestión reestructuradas y mejoradas para alcanzar el logro de las metas establecidas.

3. Aplicar una evaluación para retroalimentar lo anterior.

Indicadores de logros

- Aplicar una evaluación para retroalimentar los procesos evaluativos

Metas: Establecer mecanismos de mejoramiento de los resultados de aprendizaje de la acción educativa en forma medible, observable y cuantificable.

Responsables: Director, UTP, Profesores.

Plan de mejora: Gestión de Procesos Curriculares

Implementar una acción educativa integral, dinámica, interactiva y proactiva a nivel pedagógico y curricular.

Actividades

- 1- Elaborar un documento de articulación curricular en los niveles de enseñanza y que contemple toda la acción educativa.

Indicadores de logros

- Propuestas de articulación a partir de los niveles de logros.
- Involucrar progresivamente a los docentes en las jornadas de articulación curricular



- 2- Realizar jornadas de análisis de articulaciones por ciclo en todos los niveles.

Indicadores de logros

- Participación en las jornadas de análisis

Metas: En septiembre del año 2015 se espera contar con un diagnóstico del nivel de articulación de la enseñanza para el 2016 a partir de las propuestas desarrolladas por el MINEDUC.

Responsable: UTP, Profesores (equipo de trabajo).

Líneas de Acción:

- 1- Durante el año 2014 al 2015 se desarrollarán procedimientos y mecanismos para que los profesores analicen y evalúen las prácticas de enseñanza en el aula para su mejoramiento a través de perfeccionamientos, jornadas de formación con nuevas metodologías, instrumentos de evaluación y la implementación de técnicas de trabajo colaborativo y otras actividades.

Indicadores de logros

- Implementación de mecanismos de análisis y evaluación del quehacer docente en el aula
- Diagnósticos de necesidades y requerimientos de capacitaciones y perfeccionamiento docente de acuerdo a los departamentos disciplinarios.

- 2- Capacitar en nuevas tecnologías educativas y educativas y nuevas metodologías de trabajo con los alumnos

Indicadores de logro

- Capacitar nuevas metodologías educativas
- Capacitar en nuevas tecnologías de información (TIC`S)



Metas: Desarrollar jornadas de mejoramiento docente dos veces al año (al inicio y a final de año)

Responsables: Sostenedor, Dirección y UTP

Seguimiento del quehacer pedagógico de los docentes

Área de modelo: Proceso

Realizar acciones de seguimiento y apoyo al docente en las planificaciones mensuales y semestrales del subsector que enseña, en los instrumentos de evaluación y en sus acciones, tanto del profesor jefe y de asignatura.

Actividades

- 1- Revisar planificaciones, libros de clases e instrumentos de evaluación de los docentes.

Indicadores de logros

- Registro de a lo menos cuatro acciones de seguimiento y apoyo al docente por semestre.

Metas: Brindar un seguimiento y apoyo al 100% de los docentes en sus acciones educativas

Responsable: Dirección, UTP

Área de modelo: Liderazgo Directivo

Líneas de acción: Entre los años 2013 y 2014 se desarrollarán sistemas y procedimientos de identificación institucional, promoviendo un mayor compromiso con lo pedagógico y el desarrollo de altas expectativas para el logro de metas y resultados a través de jornadas , charlas y propuestas educativas para los alumnos, padres y apoderados y para los profesores.



Actividades:

- 1- Actualizar y socializar el manual de roles y funciones a nivel institucional en donde se distribuyen con claridad tareas a desarrollar a principio de cada año.

Indicadores de logros

- Actualizar el manual de roles y funciones, registro de reuniones personales, grupales con unidades correspondiente al equipo de coordinación para distribuir, socializar y aclarar las metas y funciones de cada actor
- Registro de reuniones personales con director y administradores en la cual se da a conocer las metas y tareas que deben cumplir cada miembro del equipo directivo
- Resumen de anual de conversaciones trimestrales de docentes, directivos docentes y alumnos.

- 2- Realizar jornadas, charlas, reuniones en que se analice el sentido de identidad con la institución educativa de acuerdo a la misión y visión del PEI.

Indicadores de logro

- Registro de charlas, reuniones y jornadas programadas y desarrolladas de acuerdo al tipo de actor, alumnos y profesores.

Metas: Desarrollar un alto compromiso en profesores, alumnos administrativos y auxiliares con las expectativas de logro de las metas y resultados educativos del PEI expresados en un mejoramiento de asistencia a clases, reuniones y jornadas educativas.

Responsables: Director, Equipo de Gestión

Líneas de acción, programas y/o proyectos específicos



Área Pedagógica.

- ✓ Mejorar comprensión lectora y el razonamiento lógico matemáticos en todos los niveles, 20% anual.
- ✓ Mejorar los resultados de las pruebas para seguir incentivando la práctica de la lectura y del razonamiento lógico matemático.
- ✓ Crear estrategias para coordinar acciones entre los procesos al interior de la institución para compartir y socializar el conocimiento que se genera.
- ✓ Lograr para el año 2015, convenios con diferentes entidades públicas y privadas.
- ✓ Incrementar en un 25%, en el término de dos años, el número de estudiantes de la Institución.
- ✓ Impulsar un trabajo dinámico y sistemático, con un enfoque democrático, promoviendo un trabajo fraterno en equipo. en un año se pretende mejorar un 60 %.
- ✓ Mejorar el desempeño del personal del Colegio, comprometido con la visión, misión, valores y principios institucionales, a través de programas de formación personal se pretende mejorar en un 60%

Proyectos específicos para mejorar los aprendizajes de los educandos

Previa evaluación diagnóstica en el área de Lenguaje y Matemáticas se detectó debilidades en los logros esperados creándose un plan de mejoramiento dirigidos a los educandos. Específicamente se utilizan las siguientes estrategias:

Se trabaja en forma integrada en todos los subsectores, evaluando constantemente su progreso en todas estas áreas; se integra a la planificación anual muestras pedagógicas delimitadas por subsector donde debe



consignarse al evaluar, como ítem permanente la comprensión lectora, y habilidades matemáticas y se crean proyectos integrados entre las asignaturas para su logro, además por tutorías de mejorar la capacidad de leer ,comprensión lectora y razonamiento y comprensión de problemas matemáticos, dentro de los proyectos por asignatura.

NUESTRA DIDACTICA PARA MEJORAR EN EL AREA CURRICULAR SE OBTENDRAN, DEJANDO ATRAS, LAS CLASES EN EL AULA, NUESTRA METODOLOGIA SERA : PROYECTOS EJECUTADOS EN TODAS LAS ASIGNATURAS DONDE SE VINCULARAN EL PROYECTO EDUCATIVO, EL PLAN ANUAL, OBJETIVOS FUNDAMENTALES (MINEDUC), EVALUACION POR INDICADORES. A CONTINUACION SE PRESENTARA LA PAUTA PARA ELABORAR CADA PROYECTO.

COLEGIO ANTU ANAY

PRESENTACIÓN PROYECTOS POR ASIGNATURA

Cada proyecto de una o todas las asignaturas deben estar estructurados de la siguiente forma:

1- Objetivos: Generales y específicos. Vinculados a los contenidos y habilidades.

2- Acciones: Este punto tiene que ver con la metodología de trabajo ya sea en el aula como también en las presentaciones o actos que se realicen. Puede ser apoyado por una carta Gant.



3- Medición: Elaborar pautas de evaluación que mida el inicio, desarrollo y presentación de cada proyecto.

4- Indicadores: Elaborar una pauta que nos permita observar si se cumplieron los objetivos planteados verificando la información dentro de un marco cualitativo y cuantitativo de los aprendizajes.

5- Medios de verificación: Todo proyecto tiene que tener algo que respalde la ejecución de este, por lo tanto, hay que ir respaldando videos, fotos, trabajos, leccionario, etc. del desarrollo y presentación final de cada proyecto.

6- Recursos: Cada proyecto tiene que presentar los materiales que necesita para coordinar el financiamiento de este.

Hay que comprender los proyectos como medios para mejorar la calidad de la educación, enfocando estos en el desarrollo de la comprensión lectora y pensamiento lógico, vinculando los objetivos de asignatura y de cada proyecto con:

- a) Habilidades.
- b) PEI.
- c) PME.



Tareas de acción	Tiempo	Estrategias	Responsables	Recursos	Metas	Indicadores
Unidades de diagnóstico.	Marzo.	Preparación de material de consulta.	Dirección. UTP. Profesores de asignatura.	Tics. Material escritos.	Mejoramiento del aprendizaje y dominio de contenidos básicos.	70% de los estudiantes obtienen calificación nivel básico en los contenidos fundamentales.
Repaso y conceptos claves.	Marzo.	Reforzamiento de contenidos fundamentales. Uso de vocabulario técnico.	Todas las asignaturas.	Tics. Material escritos.	Mejoramiento del aprendizaje y dominio de contenidos básicos.	70% de los estudiantes obtienen calificación nivel básico en los contenidos fundamentales.
Semana del libro.	Abril.	1- PRIMER CICLO: -Analizan textos Expositivos.	Lenguaje.	Tics. Material escritos.	Los educandos desarrollan las habilidades	70% de los estudiantes comunican a través de una



		<p>-Producción de textos expositivos y líricos.</p> <p>2- SEGUNDO CICLO:</p> <p>-Analizan texto argumentativo.</p> <p>-Producción de textos argumentativos.</p> <p>3- Preparan una presentación acto por el día del libro.</p>		<p>Cartulinas.</p> <p>Plumones.</p> <p>Data show.</p> <p>Amplificación.</p>	<p>s de identificar, comprender y comunicar textos expositivos y argumentativos.</p>	<p>exposición textos expositivos y argumentativos.</p>
Proyecto: "Independencia y	Mayo	1- Trabajo grupal de elaboración de material	Historia	Tics.	Elevar los niveles de Comprensión de	70% de los educandos identifican, comprende



<p>Revoluciones"</p>		<p>expositivo de características ilustrativas y artísticas diversas (construcción de mapas, recreaciones de personajes históricos, maquetas, líneas de tiempo, entre otros).</p> <p>2- Investigación de características de los procesos estudiados ¿Qué sucedió?, ¿Por qué?</p>		<p>Material escritos. Cartulinas. Plumones. Data show. Amplificación, cartones piedras, lápices de colores a pasta, temperas, lápices escrito, cinta de embalaje, maskin, telas.</p>	<p>nuestra actual vida política, social y cultural como la herencia de procesos históricos - revolucionarios ocurridos a nivel mundial. Elevar los niveles de la habilidad de seleccionar y utilizar una diversidad de fuentes</p>	<p>n, aplican y comunican contenidos referentes a la comprensión del pasado y del mundo actual.</p>
----------------------	--	---	--	--	--	---



		<p>¿Cuál era su lucha?, ¿Dónde?, ¿Quiénes Protagonizaron?, Contra qué y quienes se revelaban?, ¿Cómo son los protagonistas, características culturales y principales?</p> <p>3- Exposición de materiales construidos.</p>		<p>a partir de las cuales extraer y comunicar información histórica, geográfica y social vinculada a los contenidos del sector.</p> <p>Mejorar el nivel de la habilidad de entender un proceso revolucionario (político y cultural) de la modernidad</p>	
--	--	--	--	--	--



					d o contemporáneo a nivel internacional, puntualizando las especificidades identitarias y multiculturales del fenómeno estudiado.	
Preparación de proyecto "WeTripan tu"	Junio	1- Elaborar material expositivo de los pueblos precolombinos, donde se rescata la cultura, economía, cosmovisión	UTP, todas las asignaturas.	Tics. Material escritos. Cartulinas. Plumones.	Mejorar los niveles de comunicación y exposición de contenidos.	70% de los educandos identifican, comprenden, aplican y comunican contenidos referentes a los



		<p>, organización social y política. Esto lleva la elaboración de platos típicos, imágenes, artesanía, dibujos, mapas, maquetas, etc. Las culturas a investigar serán las siguientes (las cuales se trabajará en grupo):</p> <p>a) Zona Norte: Aymara, diaguita y atacameño.</p>		<p>Data show.</p> <p>Amplificación, cartones piedras, lápices de colores a pasta, temperas, lápices escrito, cinta de embalaje, maskin, telas, cartulinas, Tics.</p>		<p>pueblos originarios.</p>
--	--	--	--	--	--	-----------------------------



		<p>b) Zona centro sur: Mapuche (picunche, pehuenche, lafkenche y huilliche)</p> <p>c) Zona extremo sur: Kaweskar, Yaganes, Selknam.</p> <p>2- Realizar una exposición cultural donde se presenta la historia de los pueblos originarios, la poesía, música y danza</p>				
--	--	--	--	--	--	--



		<p>relacionada con la dualidad entre la muerte y la vida, el fin y el principio. En fin, donde se valore y comprenda la importancia de la mirada y cosmovisión de los pueblos originarios ante la tierra y el entorno.</p>				
Proyecto de salud de mental	Junio	1- Al inicio del proyecto se realizará un diagnóstico para	Convivencia social.	Cartones piedras, cartulinas, lápices de	Mejorar los niveles de autoestima y comprensión	70% de los educandos identifican, comprenden, aplican y



		<p>conocer realidades y con esto agrupar a los estudiantes por sectores dependiendo de sus aflicciones.2</p> <p>- En la segunda etapa ya agrupados los estudiantes, compartirán experiencias , desafíos y objetivos que sean trazado y como se proyectan en corto, mediano y largo plazo.</p> <p>3- En la tercera</p>		<p>colores a pasta, temperas, cinta de embalaje , maskin, telas, data show, Tics.</p>	<p>ción de sus propias vidas.</p>	<p>comunican contenidos referentes a la salud mental mejorando el autoestima personal.</p>
--	--	---	--	---	-----------------------------------	--



		<p>etapa se concentrara n los estudiantes en investigar el ¿por qué? de sus aflicciones y las razones puntuales de sus problemas.</p> <p>4- En la cuarta etapa el ¿cómo? Solucionarlo ,encontrand o respuestas personales y grupales</p> <p>5- En la quinta etapa, cómo poder ayudar a los demás, empatizando</p>				
--	--	---	--	--	--	--



		<p>con tu entorno</p> <p>6- Sexta etapa</p> <p>realizar un análisis de lo aprendido, verificar resultados, conclusiones, y alcance del proceso, en el mejoramiento personal, para poder ayudarse a sí mismo y con esto a nuestros pares</p> <p>7- Séptima etapa, exposición y presentación del proyecto</p>				
--	--	---	--	--	--	--



		8- Octava etapa , conclusiones, retroalimentación y evaluación del proyecto (consejo).				
Proyecto “Fenómenos Naturales a Gran Escala”	Junio	1- Recopilación de información: En esta etapa los estudiantes investigan utilizando diversas fuentes bibliográficas (libros, revistas, publicaciones)	Ciencias Naturales	Cartones piedras, cartulinas, lápices de colores a pasta, temperas, cinta de embalaje, maskin, telas, data	Mejorar las habilidades de: a) Conocer y diferenciar fenómenos naturales como Sismo (temblor), Terremoto	70% de los estudiantes pueden: a) diferenciar entre un fenómeno natural y otro b) Explicar la causalidad de los principales



		<p>s científicas, etc) o electrónicas (internet) sobre los principales fenómenos naturales propios de nuestro país, así como su grado de ocurrencia, efectos sobre la población y algunos eventos destacados de los mismos. También los estudiantes seleccionan y distinguen entre la información útil y</p>		<p>show, Tics.</p>	<p>Tormenta, Tsunami, Actividad volcánica, entro otros; y la terminología científica aplicada a ellos (Grados Richter, escala de Mercalli, etc).</p> <p>b) Explicar, con el modelo de la tectónica de placas, los patrones de distribuci</p>	<p>fenómenos naturales que ocurren en Chile.</p> <p>c) Crear modelos explicativos, apropiados y ajustados al fenómeno de estudio</p> <p>d) Comunicar sus resultados de manera clara y efectiva</p> <p>e) Condesar, sintetizar y explicar sus resultados de manera</p>
--	--	--	--	--------------------	--	---



		<p>práctica de la que no lo es.</p> <p>2- Creación de modelos explicativos: En esta etapa los estudiantes construyen y crean con materiales accesibles diversos modelos de los fenómenos investigados . El profesor guiara el proceso dando indicaciones , sugiriendo modos de trabajar y apoyando la</p>			<p>n de la actividad geológica (volcanes y sismos), los tipos de interacción entre las placas (convergente, divergente y transformante) y su importancia en la teoría de la deriva continental.</p> <p>c) Explicar, sobre la base de evidencias</p>	<p>clara y sencilla.</p>
--	--	---	--	--	---	--------------------------



		<p>creatividad de los estudiantes.</p> <p>3- Comunicaci3n de resultados:</p> <p>En esta etapa los estudiantes crean afiches, trípticos, fichas explicativas o cualquier otro medio que sirva como instrumento de comunicaci3n para dar a conocer los resultados de su trabajo a sus</p>			<p>y por medio de modelos, la actividad volcánica y sus consecuencias en la naturaleza y la sociedad.</p> <p>d) Observar y describir objetos, procesos y fenómenos del mundo natural y tecnológico, usando los sentidos.</p>	
--	--	---	--	--	--	--



		compañeros			<p>(Bases curriculares, Objetivo A, Habilidades y etapas de una investigación científica)</p> <p>e) Crear, seleccionar, usar y ajustar modelos simples, en forma colaborativa, para apoyar explicaciones de eventos frecuentes y regulares.</p> <p>(Bases</p>	
--	--	------------	--	--	---	--



					curriculare s, Objetivo I, Habilidad es y etapas de una investigaci ón científica) f) Mostrar curiosidad , creativida d e interés por conocer y comprend er los fenómeno s del entorno natural y tecnológic o, disfrutand o del crecimient	
--	--	--	--	--	--	--



					o intelectual que genera el conocimiento científico y valorando su importancia para el desarrollo de la sociedad.	
Cierre de semestre						
Proyecto: "Jugando aplico las matemáticas"	Agosto	1- Designación del contenido. 2- Investigación del contenido.	Matemáticas.	Tics. Material escritos. Cartulinas. Plumones.	Mejorar los niveles de las habilidades de: a) Relacionar algoritmos	70% de los educandos identifican, comprenden, aplican y comunican contenidos referentes a la importancia



		<p>3- Revisión de la información.</p> <p>4- Elaboración del bosquejo del material de apoyo.</p> <p>5- Revisión del bosquejo del material de apoyo.</p> <p>6- Elaboración de la presentación .</p> <p>7- Revisión de la exposición.</p>		<p>Data show.</p> <p>Amplificación, cartones piedras, lápices de colores a pasta, temperas, lápices escrito, cinta de embalaje , maskin, telas.</p>	<p>y juegos matemáticos que desarrollan el pensamiento lógico racional a través de su construcción en material concreto.</p> <p>b) Identificar las características de cuerpos geométricos construidos con material concreto (origami).</p>	<p>a de las matemáticas en nuestro entorno y diario vivir.</p>
--	--	--	--	---	--	--



		8- Ensayo de la exposición.			c) Comprender conceptos matemáticos (logaritmos, potencias, raíces, números imaginarios, etc.) y sus aplicaciones.	
Proyecto: "Identidad Latinoamericana"	Septiembre	1- Investigan e indagan sobre contenidos relacionados con la identidad y cultura chilena.	Todas las asignaturas.	Tics. Material escritos. Cartulinas. Plumones.	Mejoramiento del aprendizaje, habilidades y dominio relacionados con:	70% de los educandos identifican, comprenden, aplican y comunican contenidos relacionados con la



		<p>2- Elaboran material sobre la identidad chilena y latinoamericana.</p> <p>3- Exposición de material en una fiesta costumbrista.</p>		<p>Data show.</p> <p>Amplificación, cartones, piedras, lápices de colores a pasta, temperas, lápices escripto, cinta de embalaje, maskin, telas.</p>	<p>Identificar.</p> <p>Comprender.</p> <p>Aplicar.</p> <p>Comunicar.</p>	<p>identidad latinoamericana.</p>
<p>Proyecto: “El muro de la memoria”</p>	<p>Septiembre</p>	<p>1- Investigan e indagan sobre contenidos relacionados con la Unidad Popular, Dictadura y violación a</p>	<p>Estudios Sociales, Lenguaje.</p>	<p>Tics.</p> <p>Material escritos.</p> <p>Cartulinas.</p> <p>Plumones.</p>	<p>Mejoramiento del aprendizaje, habilidades y dominio relacionados con:</p>	<p>70% de los educandos identifican, comprenden, aplican y comunican contenidos relacionados con la</p>



		<p>los DDHH en Chile.</p> <p>2- Elaboran material visual sobre la Unidad Popular, la dictadura y la violación a los DDHH.</p> <p>3- Exposición de material en una fiesta costumbrista</p>		<p>Data show.</p> <p>Amplificación, cartones piedras, lápices de colores a pasta, temperas, lápices escrito, cinta de embalaje, maskin, telas.</p>	<p>Identificar.</p> <p>Comprender.</p> <p>Aplicar.</p> <p>Comunicar.</p>	<p>Unidad Popular, la dictadura y la violación a los DDHH.</p>
--	--	---	--	--	--	--



<p>Proyecto: "Yo me comunico en Inglés"</p>	<p>Octubre</p>	<p>1- Fomentar el uso instrumental del idioma inglés a través de actividades de comprensión lectora.</p> <p>2- Acrecentar destrezas del idioma en la sociedad a través de actividades didácticas en el aula.</p>	<p>Inglés.</p>	<p>Tics. Material es escritos. Cartulinas. Plumones. Data show. Amplificación, cartones piedras, lápices de colores a pasta, temperas, lápices escrito, cinta de embalaje, maskin, telas.</p>	<p>Mejorar la comprensión auditiva y lectora.</p>	<p>70% de los educandos identifican, comprenden, aplican y comunican contenidos relacionados con la comprensión auditiva y lectora.</p>
---	----------------	--	----------------	---	---	---



<p>Proyecto: “En el supermercado o cocinando”.</p>	<p>Octubre</p>	<p>1- Recopilar recetas típicas de diferentes culturas a través de variadas fuentes bibliográficas.</p> <p>2- Seleccionar recetas.</p> <p>3- Diseñar, preparar y presentar menús típicos.</p>	<p>Inglés.</p>	<p>Tics. Material es escritos. Cartulinas. Plumones. Data show. Amplificación, cartones piedras, lápices de colores a pasta, temperas, lápices escrito, cinta de embalaje, maskin, telas.</p>	<p>1. FOMENTAR el uso instrumental del idioma inglés para conocer otras culturas mientras preparan comidas de grupos culturales diferentes.</p> <p>2. ACREDITAR las destrezas del idioma en la sociedad, haciendo uso de la gramática correspondiente de</p>	<p>70% de los educandos identifican, comprenden, aplican y comunican contenidos relacionados con la comprensión auditiva y lectora.</p>
--	----------------	---	----------------	---	--	---



					<p>la lengua inglesa</p> <p>3. MEJORAR la comprensión auditiva y la lectura, además de la interacción oral, la expresión oral y la escrita y junto a ello, el empleo y reflexión de estos para ampliar el conocimiento de sí mismo y del mundo.</p>	
--	--	--	--	--	---	--



<p>Proyecto: "Salud y Enfermedad".</p>	<p>Octubre.</p>	<p>1- Diseño, elaboración y aplicación de encuestas.</p> <p>2- Tabulación de encuestas.</p> <p>3- Presentación y discusión al interior del curso.</p> <p>4- Presentación de información al colegio.</p>	<p>Ciencias Naturales.</p>	<p>Tics.</p> <p>Material escritos.</p> <p>Cartulinas.</p> <p>Plumones.</p> <p>Data show.</p> <p>Amplificación, cartones, piedras, lápices de colores a pasta, temperas, lápices escripto, cinta de embalaje, maskin.</p>	<p>Mejoramiento del aprendizaje, habilidades y dominio relacionados con:</p> <p>Identificar.</p> <p>Comprender.</p> <p>Aplicar.</p>	<p>70% de los educandos identifican, comprenden, aplican y comunican contenidos relacionados con la salud y enfermedad.</p>
--	-----------------	---	----------------------------	--	---	---



		5- Invitación a actores de salud pública primaria para generar charlas.				
Proyecto: "Mapeo Colectivo".	Noviembre	1- Recolección de saberes previos a partir de la observación de mapas grandes impresos de Lo Hermida. 2- Investigación a actores sociales protagónicos de lo Hermida.	Historia	Plumones. Data show. Amplificación, cartones piedras, lápices de colores a pasta, temperas, lápices escripto, cinta de embalaje, maskin, telas.	Mejorar las siguientes habilidades: Conceptual Construir conciencia espacial, a través del reconocimiento de hitos de importancia por su uso y	70% de los educandos identifican, comprenden, aplican y comunican contenidos referentes a la comprensión del espacio geográfico.



		<p>3- Recorridos territoriales para identificar hitos y simbología adecuada, territorio circundante al colegio Antu anay.</p> <p>4- Exposición de los mapas contruidos y fotografías registradas por cada nivel.</p> <p>5- Identificar, ubicar, analizar y caracterizar</p>		<p>tránsito cotidiano, histórico, experiencial, comercial, conflictivos socialmente, entre otros, para los pobladores en su territorio (Lo Hermida), circundante al colegio Antu Anay.</p> <p>Procedimental</p>	
--	--	---	--	---	--



		<p>los espacios de conflicto en el territorio.</p>			<p>Construir un mapa identificando hitos de importancia por su uso y tránsito cotidiano, histórica, experiencial, comercial, como conflictos sociales vividos en su territorio (Lo Hermida), circundante al colegio Antu Anay.</p> <p>Adquirir herramientas</p>	
--	--	--	--	--	---	--



					<p>tas básicas de representación del espacio geográfico , específica mente la del mapa, con sus simbologías y escalas.</p> <p>Actitudinal</p> <p>Desarrollar una identidad y pertenencia espacial que permita a los sujetos</p>	
--	--	--	--	--	---	--



					estudiante s comprend er su realidad para intervenir en ella desde un sentir comunitari o.	
Cierre del año escolar.	Diciemb re					

Al momento de elaborar los proyectos se tiene que tener un diagnostico del medio social y económico de los educandos que integran la comunidad educativa. Los proyectos tienen que integrar la comprensión del entorno social de cada educando, apostando a la construcción de un aprendizaje significativo con la comunidad Lo Hermida, extendiendo el concepto de **“Escuela”** a una educación comunitaria y colectiva que aprende, reflexiona y produce nuevos conocimientos.



Proyectos en etapa de aplicacion 1 de 3 en el año

Proyecto 1

Título del proyecto: Salud emocional



Objetivo general:

“Mejorar nuestra calidad de vida, a través de situaciones cotidianas.”

- **Objetivos específicos:**

- ❖ Diagnosticar que situaciones no nos permiten ser feliz
- ❖ Identificar elementos personales o de mi entorno que afectan mi vida personal
- ❖ Conocer que acciones mejoran nuestro diario vivir
- ❖ Reconocerse como un ser único e irreplicable
- ❖ Evaluar acciones concretas, para mejorar nuestra calidad de vida

- **Acciones**

La metodología del proyecto apunta a conocer realidades personales y entorno social que rodea al estudiante, para verificar situaciones que afectan su



armonía diaria, es necesario destacar que esta verificación tiene como objetivo conocer el tipo de situaciones a las que se ve enfrentado periódicamente el estudiante.

Por lo tanto las acciones a desarrollar durante el proyecto van en dirección de mejorar dichas carencias, es por esto que es fundamental la participación activa del estudiante en las distintas etapas del proceso de aprendizaje

- **Instrumento de evaluación (proceso)**

Criterios	3	2	1
Participa todos los días en proyecto	Participa todos los días en el proyecto	Participa en tres semanas en el proyecto	Participa sólo en dos semanas en el proyecto o menos
Trabajo en grupo	Se complementa con sus compañeros fácilmente	Se complementa con algunos compañeros	No se complementa con ningún compañero.



Vocabulario	Usa un vocabulario acorde con el lugar	A veces se olvida del lugar en el cual está	No se adapta al lugar en el cual se encuentra
Investigación	Utiliza varios medios de investigación	Utiliza algunos medios de investigación	No utiliza medios de investigación pertinentes
Preparación del material	Prepara material acorde al trabajo	Deja algunos cabos sueltos en su preparación	Presenta nula coherencia en su preparación
Comportamiento en clases	Demuestra un excelente comportamiento	En ocasiones muestra un comportamiento inadecuado para la situación	Presenta un comportamiento inadecuado para la situación
Preocupación por el otro	Realiza un trabajo siempre pensado en el	En ocasiones muestra	Su trabajo no va en dirección por



	bienestar del otro	preocupación por el otro	preocuparse por el otro
--	--------------------	--------------------------	-------------------------

- **Medios de verificación.**

- ❖ Asistencia
- ❖ Registro (fotos, videos)
- ❖ Exposición
- ❖ Calificaciones.
- ❖ Evaluación

- **Recursos**



- ❖ Proyector
- ❖ Computador
- ❖ Guías
- ❖ Diccionarios
- ❖ Internet
- ❖ Material informativo
- ❖ Cartulinas
- ❖ Plumones
- ❖ Plumones

● **Instrumento de evaluación (Exposición)**

Indicadores	3	2	1
Contenidos	Maneja contenidos en su totalidad.	En ocasiones maneja contenidos	No maneja contenidos
Sus opiniones y conceptos están	Las ideas expresadas poseen una	Las ideas un error en la	No sigue progresión temática ni se



expresados con precisión y orden	estructura y organización.	estructura y organización	observa una estructura lógica
Hablar con libertad y seguridad	Utiliza un lenguaje fluido y sin titubeo	Utiliza un lenguaje poco fluido sin titubeos	No utiliza lenguaje fluido y titubea
Desarrolla ideas que faciliten la eficacia Comunicativa.	Mantiene el tema solicitado	Se desvía levemente del tema solicitado	Se desvía del tema.
Transmite coherentemente las ideas	Enlaza de manera correctas ideas	Enlaza de manera inadecuada las ideas	No conecta las ideas, sólo enumera

✓ **Observaciones, proceso de elaboración del proyecto**



- Al inicio del proyecto se realizará un diagnóstico para conocer realidades y con esto agrupar a los estudiantes por sectores dependiendo de sus aflicciones.
- En la segunda etapa ya agrupados los estudiantes, compartirán experiencias, desafíos y objetivos que sean trazado y como se proyectan en corto, mediano y largo plazo.
- En la tercera etapa se concentraran los estudiantes en investigar el ¿por qué? de sus aflicciones y las razones puntuales de sus problemas.
- En la cuarta etapa el ¿cómo? Solucionarlo ,encontrando respuestas personales y grupales
- En la quinta etapa, cómo poder ayudar a los demás, empatizando con tu entorno
- Sexta etapa realizar un análisis de lo aprendido, verificar resultados, conclusiones, y alcance del proceso, en el mejoramiento personal, para poder ayudarse a si mismo y con esto a nuestros pares
- Séptima etapa, exposición y presentación del proyecto
- Octava etapa , conclusiones, retroalimentación y evaluación del proyecto



- (consejo)

Proyecto 2

Colegio Antu Anay

Proyecto Historia y Ciencias Sociales

Independencias y Revoluciones en el Mundo Actual

Fecha de ejecución: Abril-mayo

Objetivos Transversales del Área de Historia y Ciencias Sociales.

Tiempos de proyección 2 años:

- Que los estudiantes comprendan la realidad social en que viven.
- Que los estudiantes organicen actividades colaborativamente.
- Que los estudiantes sean un aporte en la convivencia de su propio entorno social.

En relación a nuestro Marco Curricular Jóvenes y Adultos.

Objetivos Fundamentales

- Seleccionar y utilizar una diversidad de fuentes a partir de las cuales extraer y comunicar información histórica, geográfica y social vinculada a los contenidos del sector.
- Comprender el mundo como un espacio culturalmente diverso, reconociendo y valorando esa diversidad.

Objetivo Transversal del proyecto.

- Comprender nuestra actual vida política, social y cultural como la herencia de procesos históricos - revolucionarios ocurridos a nivel mundial.



Objetivos de Aprendizajes

Conceptual

- Comprender la cualidad transformadora de los procesos históricos, a través, del concepto revolución, dimensionando continuidades y cambios en los ámbitos políticos y culturales de la realidad social.
 - Entender un proceso revolucionario (político y cultural) de la modernidad o contemporáneo a nivel internacional, puntualizando las especificidades identitarias y multiculturales del fenómeno estudiado.
- Revolución Francesa
 - Revolución Rusa
 - Revolución Nicaragua
 - Revolución Zapatista
 - Revolución de las Flores
 - Revolución de las Panteras Negras

Herramientas de Análisis del Tiempo Histórico (Historia y Ciencias Sociales)

Revolución: Ritmo e intensidad de un cambio histórico.

- Continuidades y Cambios
- Procesos revolucionarios locales
- Comparación otras culturas e identidades

Criterios pedagógicos:

- Fundamentales por los cambios que generaron para el mundo actual y realidad social.
- Novedosas, desconocidas y motivadoras para el interés de los estudiantes.
- Diversidad cultural: oriente, occidente y Abya yala (América).



Procedimental

- Investigar en profundidad un proceso revolucionario (político y cultural) de la modernidad o contemporáneo a nivel internacional.
- Elaborar y organizar de manera grupal un material expositivo de características ilustrativas y artísticas diversas (construcción de mapas, recreaciones de personajes históricos, maquetas, líneas de tiempo, entre otros), relacionadas al proceso revolucionario.

Actitudinal

- Valorar la cualidad transformadora de los procesos históricos revolucionarios estudiados en los ámbitos políticos y culturales de la realidad social actual.
- Apreciar la capacidad transformadora de los sujetos históricos y de sí mismos como agentes de cambios sociales, en miras de la construcción de sociedades más justas.

Metodología

1. Trabajo grupal de elaboración de material expositivo de características ilustrativas y artísticas diversas (construcción de mapas, recreaciones de personajes históricos, maquetas, líneas de tiempo, entre otros).
2. Investigación de características de los procesos estudiados ¿Qué sucedió?, ¿Por qué? ¿Cuál era su lucha?, ¿Dónde?, ¿Quiénes Protagonizaron?, Contra qué y quienes se revelaban?, ¿Cómo son los protagonistas, características culturales y principales?
3. Exposición de materiales contruidos.

Materiales



- Cartulinas, cartones piedras, lápices de colores a pasta, plumones, temperas, escripto, cinta de embalaje, maskin, telas, (Entre otros que los estudiantes propongan).
- Computador y Proyector.
- Impresiones.

Métodos de Enseñanza

- Aprendizaje orientado en proyectos y tareas creativas, como cooperativas:
- Realizar aprendizajes activos y significativos de manera colaborativa.

Tipo de Evolución: Sumativa

Procedimientos de evaluación: Proceso y presentación de proyecto.

Ámbitos trabajados	Indicadores de Evaluación
-------------------------------	----------------------------------

Participación en el grupo de investigación	Asiste de manera constante y puntual durante la confección y preparación del trabajo investigativo. Comparte diferentes roles asumiendo equitativamente todos y todas responsabilidades. Resuelve respetuosamente problemas propios de la coordinación del trabajo en grupo.
---	---



		<p>Participa de manera colaborativa con su grupo de trabajo.</p> <p>Aporta con ideas, materiales e información en su grupo de trabajo.</p>
Proceso de investigación	de	<p>Selecciona la información pertinente al proceso revolucionario asignado.</p> <p>Utiliza fuentes históricas pertinentes.</p> <p>Elabora clase a clase un avance para la presentación de su trabajo final.</p> <p>Elabora preguntas inquietantes y desafiantes para ser orientado en el avance de la investigación.</p> <p>Utiliza el tiempo asignado ajustándose a la fecha de entrega.</p>
Presentación de la investigación	de la	<p>Utiliza un material expositivo pertinente al proceso revolucionario asignado.</p> <p>Crea un material expositivo original e ilustrativo del proceso revolucionario.</p> <p>Ocupa un rol evidente e importante en la presentación de la investigación.</p> <p>Deja limpio y ordenado el lugar ocupado después de la presentación de la investigación.</p>

Proceso de construcción del conocimiento investigado	de del	<p>Describe los aspectos relevantes del proceso histórico-revolucionario asignado.</p> <p>Argumenta la importancia del proceso histórico-revolucionario estudiado.</p> <p>Localiza el proceso histórico-revolucionario asignado.</p> <p>Explica qué es un proceso revolucionario.</p> <p>Identifica elementos de cambio en los ámbitos políticos y culturales de la realidad social estudiada.</p>
--	--------	--



	Identifica aspectos culturales propios del proceso histórico -revolucionario asignado.
Habilidades sociales comunicativas	<p>Expresa de manera clara y fluida los contenidos asignados.</p> <p>Respeto, escucha y colabora con las ideas de los otros y otras en la organización del trabajo investigativo.</p> <p>Comparte materiales y el espacio asignado para el trabajo y proceso de aprendizaje.</p> <p>Escucha a sus compañeras y compañeros mientras exponen.</p> <p>Utiliza un lenguaje apropiado y formal para la presentación de los contenidos.</p>

Proyecto 3

Colegio Antu Anay
Departamento de Matemática
Prof: Moisés Sepúlveda



Jugando Aplico las matemáticas

Fecha de ejecución: Julio - Agosto

Objetivos de Aprendizajes

Objetivo General:



- **Comprender la importancia de la matemática en nuestro entorno y diario vivir.**

Objetivos específicos:

- Relacionar algoritmos y juegos matemáticos que desarrollan el pensamiento lógico racional a través de su construcción en material concreto.
- Identificar las características de cuerpos geométricos construidos con material concreto (origami).
- Comprender conceptos matemáticos (logaritmos, potencias, raíces, números imaginarios, etc.) y sus aplicaciones.

Metodología

1. Trabajo grupal de elaboración de materiales expositivos con características ilustrativas y artísticas diversas (construcción de origami y juegos matemáticos).

Acciones de investigación	Designación del contenido	Investigación del contenido	Revisión de la información	Elaboración del bosquejo del material de apoyo	Revisión del bosquejo del material de apoyo	Elaboración del material de apoyo	Elaboración de la presentación	Revisión de exposición
----------------------------------	---------------------------	-----------------------------	----------------------------	--	---	-----------------------------------	--------------------------------	------------------------



2. Investigación del origen y propiedades de distintos conceptos matemáticos (logaritmos, raíces, números imaginarios, etc).

Acciones de investigación	Designación del contenido	Investigación del contenido	Revisión de información	Investigación de nuevos conceptos	Elaboración del marco teórico	Revisión del marco teórico
Acciones de elaboración de material	Elaboración del bosquejo del material de apoyo	Revisión del bosquejo de presentación	Elaboración del material de apoyo	Elaboración de la presentación	Revisión de la exposición	Ensayo de la exposición

3. Exposición de materiales contruidos.

Materiales

- Cartulinas, lápices de colores a pasta, escrito, cinta de embalaje, maskint.

Evaluación

Proyecto 4

COLEGIO DE ADULTOS ANTU ANAY



PROFESORA LEONOR PETERS CAÑAS

COOKING MASTER CHEFF

ABSTRACT

“Cocinando” es un proyecto educativo que permite incentivar el manejo instrumental del idioma inglés a través de un trabajo cooperativo y una interdependencia positiva entre los alumnos y alumnas con el fin de conseguir una plena participación y una mejora en diferentes ámbitos como la autoestima y el trabajo en equipo.

OBJETIVOS GENERALES

1. **FOMENTAR** el uso instrumental del idioma inglés para conocer otras culturas mientras preparan comidas de grupos culturales diferentes.
2. **ACRECENTAR** las destrezas del idioma en la sociedad, haciendo uso de la gramática correspondiente de la lengua inglesa
3. **MEJORAR** la comprensión auditiva y la lectora, además de la interacción oral, la expresión oral y la escrita y junto a ello, el empleo y reflexión de estos para ampliar el conocimiento de sí mismo y del mundo.

OBJETIVOS ESPECIFICOS



1. **RECOPILAR** recetas típicas de diferentes culturas a través de variadas fuentes bibliográficas (aportadas por las familias de la ciudad, libros de recetas, internet, etc).
2. **SELECCIONAR** recetas con alto valor nutricional, sencillas y prácticas, de manera que resulten motivadoras y las traducen al idioma inglés respetando la gramática, ortografía y vocabulario adecuado.
3. **DISEÑAR PREPARAR Y PRESENTAR** menús típicos incorporando información del país respectivo en el aula y en la comunidad educativa.

ACCIONES

Uso de sinónimos, cognados y oraciones simples. Uso de diálogos.

Iniciar conversaciones, ver películas.

Uso de la mímica o de la gesticulación para comunicar.

Crear oportunidades para practicar.

MEDICION

VER TABLA DE COTEJO ADJUNTA

I

INDICADORES

Habilidad de expresión oral

Habilidad de expresión escrita

Habilidad de comprensión oral

Habilidad de comprensión escrita

Gramática de la lengua

Vocabulario de la lengua

Pronunciación de la lengua



Uso de la lengua (Gramática y Vocabulario)

MEDIOS DE VERIFICACION

Se usará variados medios:

Fotografías del desarrollo de los trabajos, videos, y recetario.

RECURSOS

Uso de internet, Libros de Recetas, Diccionarios, videos, radio, CDs....

HABILIDADES COGNITIVAS

EVALUAR

INTERPRETAR

OBSERVAR

ANALIZAR

ORDENAR

CLASIFICAR

REPRESENTAR.

P.E.I.

OBJETIVOS GENERALES

. CONOCER

IDENTIFICAR

COMPRENDER



APLICAR

GUÍA DE OBSERVACIÓN																
CONTROL DE EXPOSICIONES																
Unidad:	Objetivo:	Contenido:	Fecha:													
Criterios	Aspectos generales					Contenido				Lámina				TOTAL PUNTAJE		
	Rasgos															
	Puntualidad	Uso del tiempo	Originalidad	Contacto visual	Tono de voz	Vocabulario	Dominio	Procura la atención de	Ejemplifica	Argumenta	Secuencialidad	Tamaño de la letra	Ortografía		Rotulado	Pulcritud
Alumnos																
Grupo 1																
Grupo 2																
Grupo 3																
Grupo 4																
Grupo 5																
Grupo 6																
Escala de valoración																
														Puntaje		
Excelente:	se desempeña en el rasgo de una manera superior a lo esperado														5	
Muy bien:	se desempeña en el rasgo de la manera esperada														4	
Bien:	se desempeña en el rasgo de una manera inferior a lo esperado														3	
Mejorable:	se inicia en el logro del rasgo														2	
Sin realizar:	no se observo el rasgo o tuvo dificultades para lograrlo														1	



Proyecto Sub Sector Ciencias Naturales

Tema: Fenómenos naturales a gran escala

Profesor: Marcelo Aguilera Figueroa

Cursos: Primer y Segundo Nivel

Duración:

Objetivos:

Objetivo General:

- Conocer los principales fenómenos naturales propios de la geografía de Chile y comprender su origen y comportamiento.

Objetivos específicos:

Conceptual:

- Conocer y diferenciar fenómenos naturales como Sismo (temblor), Terremoto, Tormenta, Tsunami, Actividad volcánica, entre otros; y la terminología científica aplicada a ellos (Grados Richter, escala de Mercalli, etc)

***Objetivos conceptuales según las Bases Curriculares Vigentes:**

- Explicar, con el modelo de la tectónica de placas, los patrones de distribución de la actividad geológica (volcanes y sismos), los tipos de interacción entre las placas (convergente, divergente y transformante) y su importancia en la teoría de la deriva continental.
- Explicar, sobre la base de evidencias y por medio de modelos, la actividad volcánica y sus consecuencias en la naturaleza y la sociedad.

Procedimental:



- Observar y describir objetos, procesos y fenómenos del mundo natural y tecnológico, usando los sentidos. (Bases curriculares, Objetivo A, Habilidades y etapas de una investigación científica)
- Crear, seleccionar, usar y ajustar modelos simples, en forma colaborativa, para apoyar explicaciones de eventos frecuentes y regulares. (Bases curriculares, Objetivo I, Habilidades y etapas de una investigación científica)

Actitudinal:

- Mostrar curiosidad, creatividad e interés por conocer y comprender los fenómenos del entorno natural y tecnológico, disfrutando del crecimiento intelectual que genera el conocimiento científico y valorando su importancia para el desarrollo de la sociedad. (Objetivo Actitudinal A, Bases Curriculares Ciencias Naturales)

Descripción del proyecto:

El proyecto “Fenómenos naturales a gran escala” tiene como principal propósito acercar a los estudiantes al estudio de los fenómenos naturales más comunes que ocurren a nuestro alrededor y lograr comprender como estos se originan. Para este fin, el proyecto ha sido desarrollado como una instancia de investigación y divulgación de datos y hechos científicos, mediante el cual se busca que los estudiantes sean capaces de recolectar información, analizarla, resumirla, seleccionarla y comunicarla utilizando una metodología práctica basada en la creación de modelos didácticos explicativos del fenómeno en estudio.



De este modo se pretende lograr dos cosas. En primer lugar acercar a los estudiantes a la realidad de un trabajo de investigación científica a través de la recolección y selección de de información pertinente. En segundo lugar, que los estudiantes desarrollen habilidades científicas como crear modelos y comunicar resultados. Todo lo anterior busca favorecer la comprensión de la naturaleza misma del trabajo científico por parte de los estudiantes.

Metodología:

La metodología de trabajo consiste en las siguientes tres etapas de trabajo:

1. Recopilación de información: En esta etapa los estudiantes investigan utilizando diversas fuentes bibliográficas (libros, revistas, publicaciones científicas, etc) o electrónicas (internet) sobre los principales fenómenos naturales propios de nuestro país, así como su grado de ocurrencia, efectos sobre la población y algunos eventos destacados de los mismos. También los estudiantes seleccionan y distinguen entre la información útil y práctica de la que no lo es.
2. Creación de modelos explicativos: En esta etapa los estudiantes construyen y crean con materiales accesibles diversos modelos de los fenómenos investigados. El profesor guiara el proceso dando indicaciones, sugiriendo modos de trabajar y apoyando la creatividad de los estudiantes.
3. Comunicación de resultados: En esta etapa los estudiantes crear afiches, trípticos, fichas explicativas o cualquier otro medio que sirva



como instrumento de comunicación para dar a conocer los resultados de su trabajo a sus compañeros.

Sobre el modo de organizar el trabajo:

El trabajo está diseñado para ser trabajado mediante una metodología participativa en donde, a cada curso se le asignara una temática a investigar. Luego cada curso desarrollara el trabajo guiándose por las tres etapas ya descritas para finalmente presentar sus resultados a su curso y profesores evaluadores. El proyecto consta de una última etapa de divulgación donde se pretende realizar una presentación general de todos los proyectos a todo el alumnado y personal del colegio, lo que se pretende sea una instancia de reflexión y de compartir conocimientos.

Cronograma de actividades (Fechas):

- a) Selección de temática de estudio:
- b) Investigación y recopilación de información:
- c) Creación de modelos explicativos:
- d) Presentación de resultados al curso:
- e) Presentación de resultados al colegio:

Indicadores de evaluación:

Se consideraran los siguientes indicadores:

- a) Que el estudiante pueda diferenciar entre un fenómeno natural y otro
- b) Que sepa explicar la causalidad de los principales fenómenos naturales que ocurren en Chile.



- c) Que cree modelos explicativos, apropiados y ajustados al fenómeno de estudio
- d) Que pueda comunicar sus resultados de manera clara y efectiva
- e) Que pueda condensar, sintetizar y explicar sus resultados de manera clara y sencilla.

Instrumentos de evaluación:

El proyecto se evaluará mediante una rúbrica de evaluación pronta a desarrollarse.

Para terminar nuestro colegio desarrolla proyectos integrados donde se vinculan todos los objetivos institucionales

PROYECTO PEDAGÓGICO LENGUAJE Y COMUNICACIÓN

DIAGNÓSTICO DEL CONTEXTO SOCIO-CULTURAL Y EDUCATIVO



Estudiantes vulnerables ante factores como:



Deserción escolar. Desmotivación. Consumo de drogas y alcohol. Violencia física y psicológica.

Cesantía, problemas económicos, falta de oportunidades.

Problemas familiares relacionados con los factores anteriores.

FODA ESTUDIANTES ANTU ANAY

FORTALEZAS	OPORTUNIDADES
Una meta clara: terminar estudios.	Posibilidad de proseguir estudios (becas)
Apoyo de los profesores en el área académica y afectiva.	Identidad comunitaria y de lucha social que tiene la población Lo Hermida
Colegio Antu Anay: espacio de contención	Posibilidad de redes de apoyo externo.
DEBILIDADES	AMENAZAS
Mala base en las diversas asignaturas.	Entorno adverso (consumo de drogas, delincuencia)
Carencia de referentes culturales.	Problemas socioeconómicos.
Ritmo de aprendizaje disimil.	Falta de oportunidades laborales.
Desmotivación, pérdida de interés.	

os y
evios

y el contexto socio- cultural de los estudiantes.





OBJETIVOS GENERALES

- Promover la formación de la identidad social y personal de los estudiantes, a través de la expresión artística-literaria (poesía, música, danza), de la investigación y reflexión crítica de contenidos culturales de nuestra realidad.
- Acercar a los estudiantes los contenidos y habilidades de la asignatura de Lenguaje a través de una metodología lúdica, creativa y activa.

PRIMER CICLO:

- El Texto Expositivo.
- Función Referencial del Lenguaje.
- El Género Lírico: rima, ritmo, figuras literarias.
- Producción de textos expositivos y líricos.

SEGUNDO CICLO:

- El texto argumentativo.
- Técnicas de discusión oral: el debate, el foro.
- Producción de textos.

¿QUÉ HAREMOS?

PRIMER CICLO:

- 1) Trabajo de investigación grupal (4 estudiantes), consistente en un **informe**



escrito acerca de una agrupación de hip hop chilena que haya tenido o tenga importancia en la escena local.

2) Posteriormente, deberán **exponer** su trabajo de forma oral y visual (a través de un paleógrafo o cartulinas de resumen) ante el curso.

3) Realizar una muestra escénica de hip hop (coreografía, con vestuario; o canto de rimas).

SEGUNDO CICLO:

1. Redacción de un texto argumentativo acerca de alguno de los siguientes temas:
 - Participación juvenil en la sociedad actual (política).
 - ¿Educación pública, gratuita y de calidad?
 - Las organizaciones comunitarias y su aporte a Lo Hermida.
2. Exposición fotográfica que ilustre el tema del texto (será pegada junto al texto).

PROYECTOS INTEGRADOS

PROYECTO WETRIPANTU

*We tripantu significa 'año nuevo' en **mapudungun**, que proviene de we tripan **antü**: 'nueva salida del sol'*

Profesor: Nicolás Quiroz Sandivari



Este proyecto pedagógico tiene como objetivo principal rescatar la cosmovisión y la identidad de los pueblos originarios que habitaban o habitan el actual territorio de Chile, estableciendo un vínculo directo entre las culturas originarias y la idiosincrasia local. Es de suma importancia tomar conciencia de la idea de cultura local, rescatando el sentido de pertenencia que puedan realizar los estudiantes ante el rescate de las raíces de los pueblos originarios, comprendiendo que nuestra sociedad nace de una simbiosis y mestizaje entre el mundo occidental y las culturas locales que habitaban los actuales territorios.

ACTIVIDADES:

1- Elaborar material expositivo de los pueblos precolombinos, donde se rescata la cultura, economía, cosmovisión, organización social y política. Esto lleva la elaboración de platos típicos, imágenes, artesanía, dibujos, mapas, maquetas, etc. Las culturas a investigar serán las siguientes (las cuales se trabajará en grupo):

a) Zona Norte: Aymara, diaguita y atacameño.

b) Zona centro sur: Mapuche (picunche, pehuenche, lafkenche y huilliche)

c) Zona extremo sur: Kaweskar, Yaganes, Selknam.

2- Realizar una exposición cultural donde se presenta la historia de los pueblos originarios, la poesía, música y danza relacionada con la dualidad entre la muerte y la vida, el fin y el principio. En fin, donde se valore y comprenda la importancia de la mirada y cosmovisión de los pueblos originarios ante la tierra y el entorno.



ASIGNATURAS COMPROMETIDAS:

- a) Lenguaje: Cosmovisión, lengua y poesía de las culturas indígenas.
- b) Historia: Economía, historia y sociedad de los pueblos originarios.
- c) Tecnológica: Elaboración de una presentación artística de los pueblos originarios.
- d) Ciencias: Medicina y cosmovisión de los pueblos originarios.
- e) Matemática: Sistema matemático y numérico de las culturas indígenas.
- f) Inglés: Lengua e idioma indígena.

* El proyecto “wetripantu” será coeficiente 2 para todas las asignaturas:

1º nota de proceso: Trabajo en clases y elaboración de productos.

2º nota de presentación: Exposición del material trabajado.

Metodología:

- Cada profesor tutor será responsable que su curso trabajé el tema que corresponde a la asignatura del profesor.
- El tiempo para elaborar la exposición será 8 horas pedagógicas para cada curso.

Recursos:

1- Elaboración de material para presentar en la exposición (trabajo en clases): bibliografía, cartulina, paleógrafos, lápices de colores, greda, maqueta, tijeras, reglas, etc. (todo tipo de material para confeccionar lo que se va a presentar)

2- Para la exposición “Wetripantu” (21 de junio): Amplificación, escenario, engrapadora, Data show, pantalla.



Pauta de Evaluación de proceso: proyecto wetripantu

Puntajes:

- 1- No logrado.
- 2- Medianamente logrado.
- 3- Logrado.

Aspectos a evaluar	Asistencia	Presenta materiales a tiempo	Aportes al trabajo grupal	Organización y respeto en el grupo	Materiales pertinentes para el tema	Total
Nombre alumno (a)						

Pauta de Evaluación presentación proyecto “wetripantu”

Puntajes:

- 1- No logrado.
- 2- Medianamente logrado.
- 3- Logrado.

Aspectos a evaluar	Asistencia	Manejo de contenidos a exponer	Respuestas a preguntas	creatividad	Deja ordenado y limpio	Total
Nombre alumno (a)						



--	--	--	--	--	--	--

Proyecto Colegio Antu Anay

Mapeos Colectivos

“El espacio geográfico es socialmente construido”

Milton Santos

Coordinador y Ejecución: Nicolás Quiroz Sandivari

Ejecución: Gabriela Jiménez Manonellas

Fecha de ejecución:

Objetivos de Aprendizajes:

Conceptual

- Construir conciencia espacial, a través del reconocimiento de hitos de importancia por su uso y tránsito cotidiano, histórico, experiencial, comercial, conflictivos socialmente, entre otros, para los pobladores en su territorio (Lo Hermida), circundante al colegio Antu Anay.

Procedimental

- Construir un mapa identificando hitos de importancia por su uso y tránsito cotidiano, histórica, experiencial, comercial, como conflictos sociales vividos en su territorio (Lo Hermida), circundante al colegio Antu Anay.
- Adquirir herramientas básicas de representación del espacio geográfico, específicamente la del mapa, con sus simbologías y escalas.

Actitudinal



- Desarrollar una identidad y pertenencia espacial que permita a los sujetos estudiantes comprender su realidad para intervenir en ella desde un sentir comunitario.

Metodología

4. Recolección de saberes previos a partir de la observación de mapas grandes impresos de Lo Hermida.
5. Investigación a actores sociales protagónicos de lo Hermida.
6. Recorridos territoriales para identificar hitos y simbología adecuada, territorio circundante al colegio Antu anay.
7. Exposición de los mapas construidos y fotografías registradas por cada nivel.
8. Identificar, ubicar, analizar y caracterizar los espacios de conflicto en el territorio.

Materiales

- 8 mapas grandes impresos de lo Hermida.
- Lápices de colores a pasta, plumones de colores.
- 2 recorridos territoriales (registros fotográficos).

PLAN DE GESTIÓN DE CONVIVENCIA ESCOLAR COLEGIO “ANTU ANAY”

La buena convivencia escolar es fundamental para el desarrollo y formación personal de los estudiantes y colabora directamente en alcanzar aprendizajes de conductas, actitudes y formas de convivir no violentas, solidarias, responsables y justas se aprenden, por esto deben ser una constante en las prácticas de convivencia de la comunidad educativa.



El Colegio implementa actividades de tipo formativo y valórico, que involucra trabajo tanto con profesores y alumnos que ejecutan el Plan de Formación Valórica que aborda, entre otros temas, la convivencia escolar. Siendo el Manual de Convivencia Escolar un recurso que brinda los lineamientos para la regulación del comportamiento.

El presente Plan de Gestión de Convivencia Escolar pretende fomentar la capacidad de respetar y valorar al otro con sus diferencias en cuanto a sus ideas, creencias, formas de sentir y de expresarse, tolerando intereses distintos de los propios, reconociendo el diálogo y la comunicación como herramientas permanentes de superación de diferencias.

Dado que todos los actores de la comunidad educativa tienen responsabilidad frente al tema de la buena convivencia, es necesario plantearse cuáles son estas responsabilidades y la participación que les compete en la construcción de un ambiente escolar que propicie el aprendizaje de calidad de nuestros estudiantes.

Conceptualizaciones.

Antes de plantear los objetivos y actividades del Plan de Convivencia, es importante clarificar ciertos conceptos que están involucrados en el tema de la convivencia escolar. Se han privilegiado las conceptualizaciones que emanan desde el Ministerio de Educación, entidad que define la política nacional en el tema de la convivencia escolar.



Buena convivencia escolar:

“Se entenderá por buena convivencia escolar la coexistencia armónica de los miembros de la comunidad educativa, que supone una interrelación positiva entre quienes la componen y que permita el adecuado cumplimiento de los objetivos educativos en un Clima que propicie el desarrollo integral de nuestros estudiantes”. Ley 20.536, artículo 16 A, Mineduc (2011).

2

Acoso escolar:

“Se entenderá por acoso escolar toda acción u omisión constitutiva de agresión u hostigamiento reiterado, realizada fuera o dentro del establecimiento educacional por estudiantes que, en forma individual o colectiva, atenten en contra de otro estudiante, valiéndose para ello de una situación de superioridad o de indefensión del estudiante afectado, que provoque en este último, maltrato, humillación o fundado temor de verse expuesto a un mal de carácter grave, ya sea por medios tecnológicos o cualquier otro medio, tomando en cuenta su edad y condición”. Ley 20. 536, artículo 16 B, Mineduc (2011).

Buen trato:



“El buen trato se entiende como aquella forma de relación que se caracteriza por el por el reconocimiento del otro como legítimo otro, la empatía, la comunicación efectiva, la resolución no violenta de conflictos y el adecuado ejercicio de la jerarquía. Estas relaciones generan un contexto bien tratante o favorable para el bienestar y adecuado desarrollo de las personas, en especial de los niños y niñas”. Política de buen trato hacia niños y niñas. JUNJI (2009).

EL CONSEJO ESCOLAR:

La Ley N°20.536 sobre Violencia Escolar, establece que aquellos establecimientos que no están legalmente obligados a constituir el Consejo Escolar, es decir, los particulares pagados, deberán crear un Comité de la Buena Convivencia Escolar u otra entidad similar. De esta manera el Comité de Buena Convivencia del Colegio estará conformado por: Convivencia Escolar (quien preside este comité), Director, Coordinador de Convivencia Escolar, Jefa de UTP y los Coordinadores académicos correspondientes. Además Este comité será el encargado de generar el Plan de Acción de Convivencia Escolar, difundirlo e implementarlo.

Funciones de Consejo Escolar:

- a) Promover acciones, medidas y estrategias orientadas a prevenir la violencia entre los miembros de la comunidad educativa.
- b) Elaborar, en conjunto con el Encargado de Convivencia Escolar, un Plan de Acción para promover la buena convivencia y prevenir la violencia en el establecimiento.



c) Participar en la actualización del Reglamento de Convivencia, de acuerdo al criterio formativo planteado en la Política Nacional de Convivencia Escolar y a los lineamientos del Proyecto Educativo del Colegio.

d) En el caso de una denuncia de conflicto entre pares y/o acoso escolar, deberá tomar los

Antecedentes y seguir los procedimientos establecidos por el Protocolo.

PLAN DE GESTION DE LA CONVIVENCIA ESCOLAR COLEGIO ANTU ANAY

NOMBRE : "CONSEJO ESCOLAR"

Coordinador de convivencia escolar :

Profesora Primer Ciclo :

Profesora Segundo Ciclo :

Dirección :

Meta(s) 2014

Nuestro Proyecto Educativo enfatiza la formación multicultural de sus alumnos y alumnas, la excelencia académica, la enseñanza de idiomas y la vivencia de



valores éticos y morales, que les permitan un adecuado desarrollo personal y que les proyecte positivamente hacia un mundo en permanente cambio.

Promociona una actitud positiva ante la vida, la tolerancia, el respeto por la diversidad étnica y cultural y el valor de la integridad personal.

Coherente con lo anterior, el Plan de Gestión de la Convivencia Escolar debe contribuir a generar un espacio educativo de crecimiento personal, donde los estudiantes además de aprender, sientan que son tratados correctamente y con respeto por parte de todos los integrantes de la comunidad escolar.

1. OBJETIVO GENERAL

Desarrollar acciones que permitan vivenciar una sana convivencia, con acciones de promoción, prevención y acción ante casos de acoso o violencia escolar, enmarcadas en el respeto, el diálogo y el compromiso de los distintos estamentos de la comunidad escolar: alumnos, profesores y apoderados; de manera que las actividades académicas se desarrollen en un ambiente propicio para el aprendizaje.

2. OBJETIVO ESPECÍFICOS

a) Identificar situaciones que alteren la sana convivencia en el Colegio, en la perspectiva de intervenir adecuadamente para beneficio de toda la comunidad escolar.



- b) Fomentar el desarrollo de valores propios de una sociedad democrática, participativa y tolerante.
- c) Promover el buen trato entre los distintos estamentos, que permita una interacción positiva entre los mismos.
- d) Comprometer a todos los estamentos de la comunidad educativa con la buena convivencia escolar y sus beneficios.
- e) Destacar y difundir buenas prácticas de convivencia, fomentando la resolución pacífica de los conflictos, que permitan un buen ambiente de aprendizaje.
- f) Desarrollar en los estudiantes habilidades que les permitan enfrentar y resolver asertivamente los conflictos.

FASE INICIAL O DIAGNÓSTICA

Acciones	Responsables	Recursos	Resultado(s)	Evidencia
Diagnóstico <ul style="list-style-type: none"> • Aplicación de encuesta. 	Coordinadores y profesores	Impresión de documentos.	Información requerida para las acciones a desarrollar.	Bajar el porcentaje de agresiones y trabajar el reglamento de convivencia en consejo de curso.



FASE DE DIFUSIÓN Y PROMOCIÓN

Acciones Evidencia	Responsables	Recursos	Resultado(s)
<ul style="list-style-type: none"> Charlas motivacionales Talleres de promoción del buen trato. 	Psicóloga (Corporación de Educación de Peñalolen Coordinador de Convivencia Profesores del Colegio	Herramientas y habilidades de buen trato al servicio de los estudiantes. Recursos: pedagógicos (material de apoyo)	Comunidad Escolar informada y motivada en la promoción de una buena convivencia Registro de Reflexión de los grupos de trabajo sobre la importancia del buen trato.

FASE DE PREVENCIÓN

Acciones Evidencia	Responsables	Recursos	Resultado(s)
Implementación del Plan de formación valórica	Profesores Jefes	Plan de Formación Valórica.	Fomentar el buen trato y buenos hábitos.



Implementación del programa patio activo.	Inspector General	Implementación deportiva.	Fomenta el buen trato y sano esparcimiento.
---	-------------------	---------------------------	---

FASE DE INTERVENCIÓN Y ABORDAJE

Acciones Evidencia	Responsables	Recursos	Resultado(s)
Recepción de denuncia	Miembros del Consejo. (Profesor Jefe – Director)	Registro de entrevistas, fichas y antecedentes del caso. Registro de evidencias. Seguimiento Comité de Convivencia Escolar	Seguimiento Comité de Convivencia Escolar. Pauta de evaluación de la intervención en caso. Acta de seguimiento y cierre de intervención.



Bibliografía



- Coll, C. (en prensa). Enseñar y Aprender en el siglo XXI: el sentido de los aprendizajes escolares. En R.A. Marchesi, J.C. Tedesco & C. Coll (Coord.), Reformas educativas y Calidad de la Educación. Madrid: OEI-Santillana
- Carrasco, José Bernardo (Libro). Enseñar hoy: didáctica básica para profesores. Editorial Síntesis, Madrid. Año 2006-

