



MAGÍSTER EN EDUCACIÓN MENCIÓN CURRÍCULUM Y EVALUACIÓN

TRABAJO DE GRADO II

ELABORACIÓN DE INSTRUMENTOS PARA

Profesor: Carmen Bastidas B

Alumno: Nayadek Muñoz Verdugo

Santiago, Chile, abril 2020

Resumen.	2
Introducción.	2
Marco teórico.	3
Análisis de los resultados.	33
Propuestas remediales.	61
Bibliografía	63

Resumen.

En el año 2019 se elaboran dos instrumentos de comprensión lectora para 2° medios en el Liceo Politécnico Hannover, estas son evaluaciones estandarizadas, similares a la prueba SIMCE de la Agencia de la Calidad de la Educación.

En este documento se analizan estos instrumentos y los resultados obtenidos, con el objetivo de identificar las falencias y de mejorar los instrumentos, como también la acción para la toma de decisiones. Esto último es muy importante para mejorar el aprendizaje de los estudiantes.

Introducción.

Prueba de comprensión lectora 2° medio

El primer paso en la construcción de estos instrumento, consistió en analizar las evaluaciones SIMCE aplicadas por la Agencia de la calidad de La educación, las cuales tienen sus bases establecidas en el curriculum nacional vigente (Plan de estudio Decreto 1264 / 2016, Bases Curriculares Decreto 614 / 2013, Programa de estudio Decreto en trámite).

A partir de este análisis se generan las especificaciones técnicas, esto me proporcionará las características que debe tener la evaluación a elaborar.

La especificación técnica se divide en ejes temáticos, que en este caso serían las habilidades

Esta prueba, además está compuesta por diferentes tipos de textos. Textos literarios y no literarios.

También se consideró la tabla de especificación utilizada por la Red Alma Mater y se creó una tabla de especificación, considerando ambas.

Tabla de especificación SIMCE oficial Ejes temáticos (habilidades cognitivas)	Tabla de especificación evaluación local Red Alma Mater Ejes temáticos adaptados a las habilidades cognitivas seleccionadas por la Red Alma Mater
Localizar	Conocer, comprender y aplicar
Reflexionar	Analizar y sintetizar
Interpretar y Relacionar	Interpretar e inferir

El objetivo de esta prueba es monitorear los aprendizajes de los estudiantes para tomar decisiones para la mejora. Principalmente enfocándonos en aquellos estudiantes que están en nivel de aprendizaje insuficiente.

Estas pruebas fueron aplicadas en el mes de abril y en el mes de septiembre

Los resultados se analizan de manera cuantitativa, para identificar el nivel de aprendizaje por curso y por estudiantes y las preguntas más descendidas.

Al cuantificar estos resultados esto permite identificar las debilidades para tomar decisiones que nos permitan mejorar los resultados de aprendizaje de los estudiantes.

Marco teórico.

Al año se realizan 2 evaluaciones estandarizadas

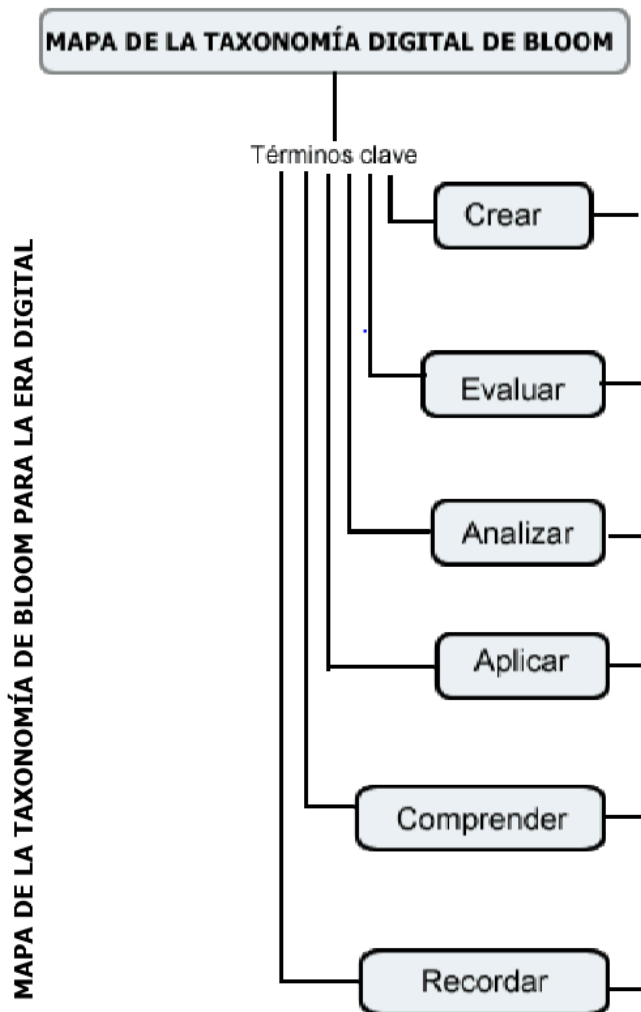
Las pruebas estandarizadas permiten identificar las fortalezas y debilidades de un sistema educativo (PruebaT -Fundación Carlos Jlim, 2018)

El objetivo de utilizar pruebas estandarizadas es para medir el logro de aprendizaje por habilidad de cada estudiante. Esto permitirá analizar los resultados para la toma de decisiones.

Las pruebas o exámenes estandarizados son instrumentos de evaluación que miden las fortalezas o debilidades particulares de los alumnos, detectan grupos de población con necesidades de mejoras educativas, identifican factores que impactan en el desempeño de los estudiantes y observan cambios o progresos en el nivel educativo. (PruébaT -Fundación Carlos Jlim, 2018)

Para elaborar las evaluaciones estandarizadas de comprensión lectora, se consideró la taxonomía de Bloom para la era digital, puesto que las preguntas son por habilidades.

Mapa de la Taxonomía digital de Bloom (Churches, pág. 3)



Como Red de educación se creó una propia Taxonomía, con habilidades que se seleccionaron: Conocer, comprender, aplicar, analizar, sintetizar, interpretar, inferir y crear.

Esto sobre la base de la Taxonomía de Bloom

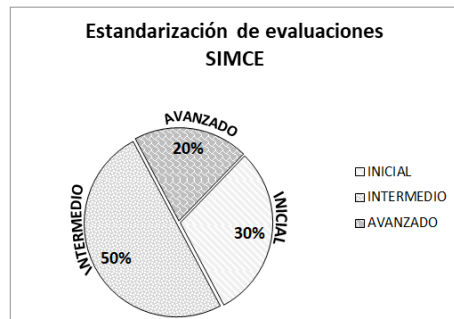
HABILIDADES RAMS 2018

CATEGORIA	INICIAL			INTERMEDIO		AVANZADO		
	CONOCER	COMPRENDER	APLICAR	ANALIZAR	SINTETIZAR	INTERPRETAR	INFERIR	CREAR
DESCRIPCIÓN	Recoger la información	Confirmar la recogida de información y uso del conocimiento	Emplear el conocimiento	Separar en partes	Organizar las partes	Explicar o declarar el sentido de algo	Decir algo o sacarlo como conclusión de otra cosa	Reunir elementos para formar un todo coherente, funcional y propio
QUÉ HACER	Recordar la información textual	Entender y ordenar la información textual	Utilizar la información o el conocimiento y lo asocia	Reflexionar sobre la información	Simplificar la información de manera breve y coherente	Explicar el sentido de algo	Explicar lo mismo con otras palabras	Imaginar y construir algo nuevo
VERBOS	<ul style="list-style-type: none"> • Apuntar • Citar • Definir • Describir • Designar • Distinguir • Enumerar • Enunciar • Escribir • Exponer • Identificar • Indicar • Jerarquizar • Enlistar • Localizar • Marcar • Mencionar • Mostrar • Nombrar • Reconocer • Registrar • Recordar • Recuperar • Referir • Repetir • Seleccionar • Señalar • Subrayar 	<ul style="list-style-type: none"> • predecir • asociar • estimar • diferenciar • extender • resumir • describir • interpretar • discutir • extender • contrastar • distinguir • explicar • parafrasear • ilustrar • comparar 	<ul style="list-style-type: none"> • desempeñar • usar • aplicar • demostrar • completar • ilustrar • mostrar • examinar • modificar • relatar • cambiar • clasificar • experimentar • descubrir • usar • computar • resolver • construir • calcular 	<ul style="list-style-type: none"> • delinear • estructurar • integrar • separar • ordenar • explicar • conectar • dividir • seleccionar • explicar • inferir • arreglar • clasificar • descubrir • categorizar • contrastar 	<ul style="list-style-type: none"> • combinar • integrar • reordenar • sustituir • planear • crear • diseñar • inventar • preparar • generalizar • componer • modificar • diseñar • analizar • inventar • desarrollar • formular • reescribir 	<ul style="list-style-type: none"> • anticipar • argumentar • declarar • detectar • determinar • razonar • relacionar • representar • transposicionar 	<ul style="list-style-type: none"> • captar • concluir • convertir • deducir • definir • extraer • explicar • evaluar • determinar • parafrasear • reemplazar • relacionar • transformar 	<ul style="list-style-type: none"> • construir • diseñar • hacer • idear • inventar • preparar • proponer • sugerir • trazar

CATEGORIA	INICIAL			INTERMEDIO		AVANZADO		
	CONOCER	COMPRENDER	APLICAR	ANALIZAR	SINTETIZAR	INTERPRETAR	INFERIR	CREAR
DESCRIPCIÓN	Recoger la información	Confirmar la recogida de información y uso del conocimiento	Emplear el conocimiento	Separar en partes	Organizar las partes	Explicar o declarar el sentido de algo	Decir algo o sacarlo como conclusión de otra cosa	Reunir elementos para formar un todo coherente, funcional y propio
QUÉ HACER	Recordar la información textual	Entender y ordenar la información textual	Utilizar la información o el conocimiento y lo asocia	Reflexionar sobre la información	Simplificar la información de manera breve y coherente	Explicar el sentido de algo	Explicar lo mismo con otras palabras	Imaginar y construir algo nuevo
HABILIDADES A DEMOSTRAR	<ul style="list-style-type: none"> • Observación y recordación de la información. • Conocimiento de fechas, eventos, lugares. • Conocimiento de las ideas principales. • Dominio de la materia. • Reconocer y traer a la memoria información relevante de la memoria de largo plazo. 	<ul style="list-style-type: none"> • Entender la información. • Captar el significado. • Trasladar el conocimiento a nuevos contextos. • Comparar y contrastar. • Ordenar y agrupar • Habilidad de construir significado a partir de material educativo, como la lectura o las explicaciones del docente 	<ul style="list-style-type: none"> • Hacer uso de la información • Utilizar métodos, conceptos, teorías, en situaciones nuevas. • Solucionar problemas usando habilidades o conocimientos. • Aplicación de un proceso aprendido, ya sea en una situación familiar o en una nueva. • Llevar a cabo o utilizar un procedimiento durante el desarrollo de una representación o de una implementación. 	<ul style="list-style-type: none"> • Encontrar patrones; organizar las partes. • Reconocer significados ocultos. • Identificar componentes. • Descomponer el conocimiento en sus partes y pensar en cómo estas se relacionan con su estructura global. • Descomponer en partes materiales o conceptuales y determinar cómo estas se relacionan o se interrelacionan, entre sí, o con una estructura completa, o con un propósito determinado. 	<ul style="list-style-type: none"> • Generalizar a partir de datos suministrados. • Relacionar conocimiento de áreas diversas. • Predecir conclusiones derivadas. • Simplificar la información. • Extraer las ideas de un texto y su exposición debe de estar elaborada de una manera sencilla. 	<ul style="list-style-type: none"> • comprender el significado o la importancia de datos, juicios de valor, opiniones, afirmaciones, vivencias, y sucesos. • La habilidad de interpretar te añade contexto a la información que has recibido. • Capacidad de categorizar o etiquetar el contenido • Entender el significado y despejar las posibles dudas • es atribuir significado personal a los datos contenidos en la información recibida 	<ul style="list-style-type: none"> • Utilizar la información de que disponemos para aplicarla o procesarla con miras a emplearla de una manera nueva o diferente • Considerar la información a nuestro alcance y la transforma o la utiliza de una manera nueva o simplemente diferente. • procesar o hacer algo con la información que se recibe. 	<ul style="list-style-type: none"> • Involucra reunir cosas y hacer algo nuevo. • Para llevar a cabo tareas creadoras, los aprendices generan, planifican y producen. • Juntar los elementos para formar un todo coherente, funcional y propio. • Generar, planear o producir para reorganizar elementos en un nuevo patrón o estructura.

CATEGORÍA	INICIAL			INTERMEDIO		AVANZADO		
	CONOCER	COMPRENDER	APLICAR	ANALIZAR	SINTETIZAR	INTERPRETAR	INFERIR	CREAR
DESCRIPCIÓN	Recoger la información	Confirmar la recogida de información y uso del conocimiento	Emplear el conocimiento	Separar en partes	Organizar las partes	Explicar o declarar el sentido de algo	Decir algo o sacarlo como conclusión de otra cosa	Reunir elementos para formar un todo coherente, funcional y propio
QUÉ HACER	Recordar la información textual	Entender y ordenar la información textual	Utilizar la información o el conocimiento y lo asocia	Reflexionar sobre la información	Simplificar la información de manera breve y coherente	Explicar el sentido de algo	Explicar lo mismo con otras palabras	Imaginar y construir algo nuevo
ACTIVIDADES	<ul style="list-style-type: none"> Identifique las ranas dadas en un diagrama de diferentes tipos de anfibios. Encuentre un triángulo isósceles en su vecindario. Conteste cualquier pregunta de falso-verdadero o de selección. Nombre tres autoras latinoamericanas del siglo XIX. Escriba las tablas de multiplicar. Reproduzca la fórmula química del tetracloruro de carbono. Describe los grupos de alimentos e identifica al menos dos alimentos de cada grupo. Hace un poema 	<ul style="list-style-type: none"> Traduzca el problema de un relato en una ecuación algebraica. Dibuje un diagrama de Dibuje un paralelogramo. Cite un ejemplo. Nombre un mamífero que Etiquete números pares o impares. Elabore una lista. Agrupe animales nativos, etc. Redacte un título. Averigüe el significado de un término no familiar. Analice una serie numérica y prediga cuál será el próximo número. Explique por qué Escriba acerca de una de sus experiencias 	<ul style="list-style-type: none"> Agregue una columna de números con dos dígitos. Oralmente, lea un pasaje en una lengua extranjera. Lance correctamente una bola de béisbol hacia el bateador Diseñe un experimento para observar cómo crecen las plantas en distintos tipos de suelo. Qué le preguntaría usted a los clientes de un supermercado si estuviera haciendo una encuesta de que comida consumen? 	<ul style="list-style-type: none"> Señale la información relevante en una igualdad matemática, y tache la información irrelevante. Dibuje un diagrama que muestre los personajes principales y secundarios de una novela. Ubique los libros en la biblioteca de la escuela, ordenados en categorías. Haga un gráfico que ilustre los modos en que las plantas y los animales en su vecindario interactúan unos con otros Lea las cartas al editor de una publicación local, para encontrar puntos de vista de los lectores respecto a problemas locales. Determine la motivación de un personaje en una novela o cuento corto. 	<ul style="list-style-type: none"> Componga una canción y un baile para vender bananos. Elabore un esquema con las ideas principales/secundarias. Elabore un mapa conceptual. 	<ul style="list-style-type: none"> Con respecto al emisor, podemos afirmar que... El quinto párrafo cumple la función de... El emisor cita las estadísticas de la UNESCO para... El emisor utiliza un registro culto informal para ... Con respecto a la tesis del emisor, el quinto párrafo cumple la función de Parfrasear. Transposicionar Argumentar 	<ul style="list-style-type: none"> Extienda el significado de las acciones Explique qué es algo o qué es lo que hace Describa un objeto o lámina Identifique la idea principal Resume Generalice con objeto de resolver problemas o justificar decisiones Realice predicciones, estime Identifique los puntos de vista personales y de los demás Compare y contraste ideas, objetos, personas Resuelva problemas 	<ul style="list-style-type: none"> Genere diversas hipótesis científicas para explicar por qué las plantas necesitan luz solar. Proponga un grupo de alternativas para reducir la dependencia de combustibles fósiles, que contemple tanto aspectos de interés económico como ambiental. Sugiera hipótesis alternativas, basadas en los criterios. Prepare fichas gráficas para una representación multimedia sobre insectos. Esboce un trabajo de investigación sobre el punto de vista de García Márquez con respecto a la Religión. Diseñe un estudio científico para probar el efecto de distintos tipos de música en la producción de huevos de gallina.

ESTANDARIZACIÓN EVALUACIONES RAMS 2018



EJEMPLO:

Con un total de 20 preguntas	Con un total de 30 preguntas	Con un total de 40 preguntas
INICIAL = 6 preguntas	INICIAL = 9 preguntas	INICIAL = 12 preguntas
INTERMEDIO = 10 Preguntas	INTERMEDIO = 15 Preguntas	INTERMEDIO = 20 Preguntas
AVANZADO = 4 Preguntas	AVANZADO = 6 Preguntas	AVANZADO = 8 Preguntas

Diseño y aplicación de instrumentos.

Se trabaja con la taxonomía de Bloom, se seleccionaron 8 habilidades para trabajar en ula y 7 habilidades para la elaboración de pruebas, estas se dividieron en 3 niveles de dificultad.

Nivel de dificultad	Habilidades
INICIAL	Conocer
	Comprender
	Aplicar
INTERMEDIO	Analizar
	Sintetizar

AVANZADO	Interpretar
	Inferir

Se revisa el informe Técnico SIMCE 2015 (Agencia de Calidad de la Educación, 2018), para recopilar información acerca de la confección de los instrumentos SIMCE oficiales para 2° medio comprensión lectora

Matriz de la prueba SIMCE de comprensión lectora (Agencia de Calidad de la Educación, 2018, pág. 14)

El eje Localizar agrupa las tareas de lectura que el estudiante debe emplear para operar con elementos explícitos de los textos, tales como las habilidades de identificar, discriminar y extraer información explícita de las lecturas.

El eje Interpretar y relacionar incluye las tareas de lectura relativas a construir significados implícitos, estableciendo conexiones entre elementos explícitos. En este eje se encuentran las habilidades de inferir información, interpretar lenguaje figurado y reconocer relaciones causales, entre otras.

El eje Reflexionar incorpora las tareas de lectura relativas a la capacidad de confrontar distintos aspectos del texto (formales y/o de contenido) con conocimientos previos, experiencia personal, conocimiento de mundo y lecturas anteriores, permitiendo al lector examinar el texto y evaluarlo críticamente. En este eje se incluye, por ejemplo, la capacidad de emitir opiniones sobre lo leído y de determinar el aporte de elementos gráficos al sentido de un texto.

Tabla 1.1

Matriz de evaluación teórica de pruebas Simce Lectura 2015

Ejes de habilidades	2° básico	4° básico	6° básico	8° básico	II Medio
Localizar	35%	25%	25%	15%	15%
Interpretar y relacionar	45%	45%	45%	45%	45%
Reflexionar	20%	30%	30%	40%	40%

Adaptación de la tabla de especificación de la Agencia de la Calidad de la Educación a la nuestra

Tabla de especificación SIMCE oficial Ejes temáticos (habilidades cognitivas)	Tabla de especificación evaluación local Red Alma Mater Ejes temáticos adaptados a las habilidades cognitivas seleccionadas por la Red Alma Mater
Localizar	Conocer, comprender y aplicar
Reflexionar	Analizar y sintetizar
Interpretar y Relacionar	Interpretar e inferir

Se crean dos pruebas estandarizadas de comprensión lectora de 2° medios.

Para estandarizar estas pruebas lo primero que se realizó fue la distribución de los niveles de dificultad. Para esto se elaboró la TEP (tabla de especificación).

Ambas pruebas deben tener la misma cantidad de preguntas por el nivel de dificultad.

Cantid ad de preguntas	Nivel de dificultad	porcen taje
24	Inicial	53%
12	Intermedi o	27%
9	Avanzado	20%

Formato para confeccionar la TEP

° preg	Habilidad	Nivel
	Conocer – comprender - aplicar	Inicial
	Conocer – comprender - aplicar	Inicial
	Conocer – comprender - aplicar	Inicial
	Conocer – comprender - aplicar	Inicial
	Conocer – comprender - aplicar	Inicial

	Conocer – comprender - aplicar	Inicial
	Conocer – comprender - aplicar	Inicial
	Conocer – comprender - aplicar	Inicial
	Conocer – comprender - aplicar	Inicial
0	Conocer – comprender - aplicar	Inicial
1	Conocer – comprender - aplicar	Inicial
2	Conocer – comprender - aplicar	Inicial
3	Conocer – comprender - aplicar	Inicial
4	Conocer – comprender - aplicar	Inicial
5	Conocer – comprender - aplicar	Inicial
6	Conocer – comprender - aplicar	Inicial
7	Conocer – comprender - aplicar	Inicial
8	Conocer – comprender - aplicar	Inicial
9	Conocer – comprender - aplicar	Inicial
0	Conocer – comprender - aplicar	Inicial
1	Conocer – comprender - aplicar	Inicial
2	Conocer – comprender - aplicar	Inicial
3	Conocer – comprender - aplicar	Inicial
4	Conocer – comprender - aplicar	Inicial

5	Analizar – sintetizar	Intermedio
6	Analizar – sintetizar	Intermedio
7	Analizar – sintetizar	Intermedio
8	Analizar – sintetizar	Intermedio
9	Analizar – sintetizar	Intermedio
0	Analizar – sintetizar	Intermedio
1	Analizar – sintetizar	Intermedio
2	Analizar – sintetizar	Intermedio
3	Analizar – sintetizar	Intermedio
4	Analizar – sintetizar	Intermedio
5	Analizar – sintetizar	Intermedio
6	Analizar – sintetizar	Intermedio
7	Interpretar – Inferir	Avanzado
8	Interpretar – Inferir	Avanzado
9	Interpretar – Inferir	Avanzado
0	Interpretar – Inferir	Avanzado
1	Interpretar – Inferir	Avanzado

2	Interpretar – Inferir	Avanzado
3	Interpretar – Inferir	Avanzado
4	Interpretar – Inferir	Avanzado
5	Interpretar – Inferir	Avanzado

TEP 2° MEDIO ABRIL 2019
COMPRESIÓN LECTORA

FILA A

N° Pregunta	Respuesta correcta	Habilidad	Nivel
1	D	CONOCER	INICIAL
2	A	CONOCER	INICIAL
3	A	CONOCER	INICIAL
4	B	ANALIZAR	INTERMEDIO
5	A	INFERIR	INTERMEDIO
6	D	ANALIZAR	INTERMEDIO
7	D	SINTETIZAR	INTERMEDIO
8	C	SINTETIZAR	INTERMEDIO
9	D	COMPRENDER	INICIAL
10	C	INTERPRETAR	AVANZADO
11	A	APLICAR	INICIAL
12	A	INTERPRETAR	AVANZADO
13	A	COMPRENDER	INICIAL
14	B	COMPRENDER	INICIAL
15	C	SINTETIZAR	INTERMEDIO

16	D	INTERPRETAR	AVANZADO
17	D	INFERIR	AVANZADO
18	A	SINTETIZAR	INTERMEDIO
19	B	INTERPRETAR	AVANZADO
20	B	CONOCER	INICIAL
21	D	APLICAR	INICIAL
22	D	SINTETIZAR	INTERMEDIO
23	D	COMPRENDER	INICIAL
24	C	ANALIZAR	INTERMEDIO
25	C	SINTETIZAR	INTERMEDIO
26	B	INTERPRETAR	AVANZADO
27	B	INTERPRETAR	AVANZADO
28	B	ANALIZAR	INTERMEDIO
29	A	SINTETIZAR	INTERMEDIO
30	D	INTERPRETAR	AVANZADO
31	A	ANALIZAR	INTERMEDIO
32	D	ANALIZAR	INTERMEDIO
33	C	SINTETIZAR	INTERMEDIO
34	B	SINTETIZAR	INTERMEDIO
35	B	ANALIZAR	INTERMEDIO
36	A	ANALIZAR	INTERMEDIO
37	C	ANALIZAR	INTERMEDIO
38	C	INFERIR	AVANZADO
39	A	SINTETIZAR	INTERMEDIO
40	D	ANALIZAR	INTERMEDIO
41	C	ANALIZAR	INTERMEDIO
42	A	ANALIZAR	INTERMEDIO
43	B	SINTETIZAR	INTERMEDIO
44	A	COMPRENDER	INICIAL
45	B	APLICAR	INICIAL

FUNDACIÓN ALBERT EINSTEIN
UTP TRANSVERSAL MARZO 2019
DEPTO. LENGUAJE
NIVEL: SEGUNDOS MEDIOS

PRUEBA DE NIVEL: EJE COMPRENSIÓN LECTORA

NOMBRE _____ CURSO _____ FECHA _____

INSTRUCCIONES:

1. Esta prueba consta de 45 preguntas de selección múltiple. Cada una tiene 4 opciones señaladas con las letras a, b, c y d. Una sola es la respuesta correcta.
2. El puntaje total es de 45 puntos. Con 27 puntos se obtiene un 4.0
3. Marque sus respuestas en este cuadernillo y traspáselas a la hoja de respuestas, marcando completamente la celdilla correspondiente al número de la pregunta. Hágalo exclusivamente con **lápiz de pasta negro o azul**.
4. Cuide la hoja de respuestas. No la doble. Escriba sólo los datos pedidos y las respuestas.
5. Dispone de 1 hora y 20 minutos para responder.
6. Eje temático: Comprensión de lectura.

Rehabilitación de elefantes

1. "El Orfanato de Elefantes de Nairobi es el centro de rescate y rehabilitación de elefantes huérfanos con más éxito del mundo. El orfanato acoge elefantes de toda Kenya, muchos de ellos víctimas de la caza furtiva o de los conflictos entre animales y humanos, y ahí los cuidan hasta que superan la edad lactante. Una vez que están curados y recuperados, los trasladan a más de 160 kilómetros al sudeste, a uno de los dos centros de acogida del Parque Nacional del Tsavo. Allí, cada

uno a su ritmo, entre los ocho y diez años, viven hasta lograr la transición gradual de vuelta al medio natural que los vio nacer.

2. La situación de los elefantes es tan extrema, que su peor enemigo –el ser humano– es también su única esperanza. Esta paradójica situación condujo a crear el orfanato para elefantes en 1987. Acoger una cría de elefante huérfana representa un gran desafío, porque estos animales son completamente dependientes de la leche materna durante los dos primeros años de su vida. Hace algunos años no se lograba criar y sacar adelante a ningún huérfano menor de un año, porque los cuidadores no encontraban una fórmula adecuada que fuese equivalente a la calidad nutricional de la leche materna de elefante.

3. Conscientes de que esta leche tiene un alto contenido en grasa, los encargados del orfanato, añadieron nata y mantequilla a la mezcla, pero a las crías les costaba digerirla y morían enseguida. Entonces cambiaron a una leche sin grasa que los elefantes digerían mejor, pero que no los alimentaba suficiente, por lo que iban perdiendo peso hasta morir. Finalmente lograron elaborar una mezcla precisa que contenía leche en polvo para bebés humanos y leche de coco.

4. El segundo logro fue fomentar los vínculos familiares, ya que una familia de elefantes es, en esencia, un organismo extenso y sensible. Los jóvenes se crían en el seno de una estructura matriarcal de cuidadoras atentas y cariñosas, que empieza por la madre biológica y se extiende hasta incluir hermanas, primas, tías, abuelas y amigas de confianza.

5. Estos vínculos son reforzados por un complejo sistema de comunicación. Cuando están cerca unos de otros, los elefantes usan un amplio registro de vocalizaciones, desde sonidos sordos muy bajos hasta gritos y barridos agudos, además de un repertorio de señales visuales. Expresan diversas emociones con la trompa, las orejas, la cabeza y la cola. Cuando necesitan comunicarse a mayor distancia, utilizan unos potentes gritos de baja frecuencia que los demás elefantes pueden oír a más de un kilómetro y medio.

6. Tras la muerte de un elefante, los miembros de su familia muestran signos de dolor y tienen un comportamiento ritualista, intentan levantar el cuerpo del elefante muerto y lo cubren con tierra y maleza. Los elefantes pueden pasarse meses, incluso años, visitando los restos de sus muertos, tocándolos con la trompa y creando **sendas** para visitar los cadáveres.

7. Lo que hace tan excepcional el momento actual, en la larga y tensa historia de las relaciones entre elefantes y humanos, es que la ciencia está comprobando la extraordinaria inteligencia de estos animales. Los estudios muestran que la estructura del cerebro del elefante es muy similar a la de los humanos.”

CONOCER: Recordar la información textual.

1. ¿Qué se dice del Orfanato de Elefantes de Nairobi? QUE:

- A. es el centro de rescate y rehabilitación de elefantes huérfanos con más éxito del mundo.
- B. el orfanato acoge elefantes de toda Kenya.
- C. ahí cuidan elefantes hasta que superan la edad lactante.
- D. Todas las alternativas anteriores entregan información correcta.**

CONOCER: Recordar la información textual.

2. Se dice en el texto que la similitud entre los elefantes y los humanos radica en:

- A. La estructura del cerebro.**
- B. Los sonidos que emiten.
- C. Una inteligencia superior.
- D. El pesar que sienten cuando muere un elefante.

CONOCER: Recordar la información textual.

3. Según la información del texto es correcto que:

- A. Los elefantes tienen un complicado sistema de comunicación.**
- B. Los seres humanos son sus mejores amigos.
- C. La ciencia se preocupa de la relación hombre-elefante.
- D. Los elefantes morían por efecto de la leche materna.

ANALIZAR: Comparar, reflexionar sobre la información.

4. En el texto hay dos ideas principales, y son:

- A. La reserva ecológica, y la semejanza con los elefantes.
- B. Orfanato de Elefantes de Nairobi, y la comparación los elefantes con el hombre.**
- C. La búsqueda de los animales huérfanos, y la semejanza con el ritual de sepultura del hombre.
- D. Los elefantes de Kenya, y la similitud de los hombres con la comunicación de los elefantes.

INFERIR: Explicar la misma idea con otras palabras.

5. En el fragmento, “la situación de los elefantes es tan extrema, que su peor enemigo –el ser humano- es también su única esperanza. Esta paradójica situación condujo a crear el orfanato para elefantes en 1987”, ¿qué palabra reemplaza a paradójica sin alterar el significado del texto?

- A. Contradictoria.**
- B. Irrepetible.
- C. Inevitable.
- D. Optimista.

ANALIZAR: Comparar, reflexionar sobre la información.

<p>6. De acuerdo al último párrafo, ¿qué información destaca el autor?</p> <p>A. El rol de la ciencia en el estudio de los elefantes.</p> <p>B. La difícil relación que han tenido los hombres con los elefantes.</p> <p>C. Los estudios que demuestran la excepcional superioridad del elefante.</p> <p>D. La similitud de la estructura cerebral entre el elefante y el ser humano.</p>	
<p>SINTETIZAR: Simplificar la información, de manera breve y coherente.</p>	
<p>7. ¿Cuál es la idea que sintetiza mejor el primer párrafo del texto?</p> <p>A. Traslado de los elefantes rehabilitados desde el Orfanato de Nairobi.</p> <p>B. Características de los animales protegidos en el Parque Nacional de Tsavo.</p> <p>C. Diferencias entre el Parque Nacional del Tsavo y el Orfanato de Nairobi.</p> <p>D. Proceso de rehabilitación de los elefantes y traslado a Tsavo.</p>	
<p>SINTETIZAR: Simplificar la información, de manera breve y coherente.</p>	
<p>8. La síntesis del párrafo 4 es:</p> <p>A. Nairobi es el centro de protección animal más grande del mundo.</p> <p>B. Nairobi es un Parque Nacional que prohíbe la caza indiscriminada de elefantes.</p> <p>C. En Nairobi se fomentan los vínculos familiares de los elefantes.</p> <p>D. Traslada animales heridos desde un parque a otro a través de grandes distancias.</p>	
	<p>COMPRENDER: entender la información textual.</p>
	<p>9. ¿A quién va dirigido, fundamentalmente, el mensaje? A:</p> <p>A. los que transforman su hábitat.</p> <p>B. las presas naturales</p> <p>C. personas que comercian con pieles.</p> <p>D. los que permiten la caza libre.</p>
	<p>INTERPRETAR: Explicar o declarar el sentido de algo.</p>
	<p>10. En el texto, ¿qué función cumple la imagen del puma?</p> <p>A. Demostrar que los pumas no son una plaga.</p> <p>B. Denunciar caza indiscriminada de este animal.</p> <p>C. Sensibilizar a la gente para que cuide a este felino.</p>

	D. Ejemplificar la grave situación en que se encuentran los pumas.
	APLICAR: Emplear el conocimiento.
	11. De acuerdo al texto, la expresión: “No permita la caza libre de este mamífero” es una:
	A. Opinión.
	B. Reflexión.
	C. Obligación.
	D. Sugerencia.
	INTERPRETAR: Explicar o declarar el sentido de algo.
	12. El mensaje fundamental del afiche es para que:
	A. No se permita la caza.
	B. Se compare al puma con el ñandú.
	C. No se consideren plagas.
	D. Se persiga a los depredadores.
	COMPRENDER: entender la información textual.
	13. Las ovejas son atacadas por los pumas, porque:
	A. Reemplazan a su alimento natural.
	B. Forman parte de su dieta habitual.
	C. Son más fáciles de cazar.
	D. Constituyen una plaga.
	COMPRENDER: entender la información textual.
	14. Según el texto, el ñandú, el ciervo y el guanaco son:
	A. Una plaga que abunda en la cordillera.
	B. El alimento natural del puma.
	C. Mamíferos que se alimentan de ovejas.
	D. Animales en extinción.

<p>SINTETIZAR: Simplificar la información, de manera breve y coherente.</p>	
<p>15. ¿Cuál es la palabra que sintetiza el mensaje global del texto?</p> <p>A. El alcohol es dañino para la salud. B. La ebriedad es nociva. C. Manejar ebrio es peligroso. D. Manejar ebrio te deja en silla de ruedas.</p>	
	<p>INTERPRETAR: Explicar o declarar el sentido de algo.</p> <p>16. ¿Para qué aparecen dobles las personas? PARA:</p> <p>A. Descubrir la idea. B. Acusar una mala visión. C. Valorar a los jóvenes. D. Reforzar la idea.</p> <p>INFERIR: Explicar la misma idea con otras palabras.</p> <p>17. ¿Qué se infiere de la imagen? QUE las personas ebrias:</p> <p>A. pierden su dignidad. B. pueden ser fácilmente atacadas. C. pierden el control de ellas mismas. D. Todas son inferencias verdaderas.</p>
<p>...por discretos consejos de Tierra y Cielo estrellado, y es que así lo previnieron, a fin de que la regia dignidad no la ostentara en vez de Zeus otro de los dioses imperecederos.</p>	

Pues era su destino que engendraría hijos muy prudentes, la primera, una hija, Tritogenia, de ojos muy brillantes (...) pero después también un hijo, rey de dioses y de hombres, iba a engendrar, dotado de soberbio corazón.

¡Eso si que no! se dijo Zeus a sí mismo. Y recordando lo ocurrido a sus antepasados, ensayó una nueva táctica: Transformó a Metis en una mosca (para arreglar la cosa de un bocado) y se la tragó de inmediato. De esta forma difícilmente podría darle un segundo hijo varón.

Tarde llegó el remedio. Que de todos es conocido, que hay cosas que una vez realizadas no tienen arreglo, y esta fue una de ellas. Porque comida y todo, seguía viva y adelante con su embarazo dentro de Zeus, -no olvidemos que era inmortal- y como además era muy trabajadora, se puso de inmediato a confeccionar un casco y una túnica para su hija nonata.

Lo de la túnica pase... Pero lo del casco...Artesanía pura, hecho a base de martillazos. Tal dolor de cabeza le dio a Zeus, que a gritos andaba por los rincones del Olimpo pidiendo ayuda a cualquiera que se parase para hablar con él. Y alguien, que bien pudiera ser Prometeo, o Hefesto o Hermes -en esto no se han puesto de acuerdo los sabios eruditos- agarró una labrys, hacha de dos hojas, también llamada minoica por ser "made in Minos"- y partió en dos la cabeza de Zeus. Que cirujano le volvió a pegar la cabeza a Zeus es un misterio. Atenea saltó de la cabeza de Zeus, no solo adulta y armada, sino con ganas de guerra y se alistó en esta desde el primer momento con nefastas consecuencias para el gigante Palante. Fue la hija favorita de Zeus siguiéndole en jerarquía. Después de Zeus... ¡ELLA! Así de mandona era la niña.

¿He dicho niña? Ha sido un error. Siempre fue una diosa guerrera adulta y nunca una niña. Propició el progreso de los humanos para que dejaran de ser infantiles.

Y virgen,..... que con ese carácter difícil es tener pareja. Cuentan que una vez Hefesto lo intentó, pero la cosa no duró ni media cerveza. Atenea es atendida por un búho, lleva una coraza de piel de cabra llamada égida que le dio su padre Zeus, un escudo con la cabeza de Medusa con serpientes por cabello y es acompañada por la diosa de la victoria, Niké.

Se le suele llamar Palas Atenea. Palas era una amiga de la infancia de Atenea. Mientras jugaban, Atenea mató accidentalmente a Palas, y decidió entonces poner su nombre antes del suyo para que Palas siempre fuese recordada. Un bonito detalle por parte de Atenea.

Hay más versiones, pero esta es la más bonita.

SINTETIZAR: Simplificar la información, de manera breve y coherente.

18.- La acción de Zeus de tragarse a Metis se podría sintetizar como:

- a) Cruel
- b) Anormal

- c) Hambrienta
- d) Vulgar

INTERPRETAR: Explicar o declarar el sentido de algo.

19.- La oración: “Que cirujano le volvió a pegar la cabeza a Zeus es un misterio”, es

- a) Un llamado de atención.
- b) Una ironía.**
- c) Una explicación del hecho.
- d) Información necesaria.

CONOCER: Recordar la información textual.

20.- ¿Por qué se puso Palas, Atenea? Porque:

- a) Alteró la vida de su amiga.
- b) Mato accidentalmente a su amiga de infancia y quiso recordarla.**
- c) Le abrió la cabeza a Zeus para que naciera ella.
- d) Fue un bonito detalle ya que la diosa Niké quiso castigarla por su rebeldía.

APLICAR: Emplear el conocimiento.

21.- ¿Cuál es la intención comunicativa del autor del texto?

- a) Busca representar la madurez de los mitos griegos.
- b) Busca representar la madurez de la cultura griega.
- c) Busca llevar a la humanidad a una madurez cultural.
- d) Busca representar la idea de la igualdad entre hombres y mujeres.**

SINTETIZAR: Simplificar la información, de manera breve y coherente.

22.- Las acciones de Metis para salvar a su hija, se sintetizan en la palabra:

- a) Artera
- b) Embustera
- c) Ingeniosa**
- d) Competente

¿Por qué leer poesía? , ¿Qué importancia tiene?

La obra poética tiene tres elementos muy importantes: el lenguaje, que es su medio expresivo, la humanidad concreta del autor y de su mundo, lo cual constituye el contenido de la obra y la forma, que consume el proceso creador.

Así el aprendizaje poético nos permite **ampliar nuestras potencialidades verbales** o la capacidad de expresar nuestros sentimientos, lo que implica lograr un grado superior de conciencia y una alta organización de nuestro mundo. La humanidad de la poesía nos permite contactarnos con nuestro destino personal y social y nos hace acercarnos y comprender realidades ajenas o ignoradas por nosotros. Nos permite una condición privilegiada de comprender la condición humana, rejuveneciendo nuestras fuerzas creadoras y productivas, proyectándolas, por ende (por lo tanto), a todas las actividades humanas. Así, por efecto de la poesía, bien recepcionadas, deberíamos ser capaces de desarrollar estas tres valiosas dimensiones humanas. Raúl Fuentes.

COMPRENDER: entender la información textual.

23.- ¿Cuáles son los tres elementos de la obra poética?

- a. Lenguaje, medio expresivo y humanidad.
- b. Lenguaje, humanidad y mundo.
- c. Lenguaje, autor y su mundo.
- d. Lenguaje, humanidad y forma.

ANALIZAR: Comparar, reflexionar sobre la información.

24.- La oración destacada en el texto se refiere a:

- a. Ampliar la parte humana de cada uno.
- b. Nos contacta con nosotros, nuestro mundo y destino.
- c. **Aumentar la capacidad de expresión oral.**
- d. Comprender nuestro destino individual, el ajeno y social.

SINTETIZAR: Simplificar la información, de manera breve y coherente.

25. Al autor del texto:

- A) Le inquieta la vida humana.
- B) Le da fuerzas creadoras y productivas al arte.
- C) **Le gusta el arte poético.**
- D) Le atrae comprender acciones ignoradas por los escritores.

Tantos años huyendo y esperando y ahora el enemigo estaba en mi casa. Desde la ventana lo vi subir penosamente por el áspero camino del cerro. Se ayudaba con un bastón, con un torpe bastón que en sus viejas manos no podía ser un arma sino un báculo. Me costó percibir los que esperaba: el débil golpe contra la puerta. Miré, no sin nostalgia, mis manuscritos, el borrador a medio concluir y el tratado de Artemidoro sobre los sueños, libro un tanto anómalo ahí, ya que no sé griego. Otro día perdido pensé. Tuve que forcejear con la llave. Temí que el hombre se desplomara, pero dio unos pasos inciertos, soltó el bastón, que no volví a ver, y cayó en mi cama, rendido. Mi ansiedad lo había

imaginado muchas veces, pero solo entonces noté que se parecía, de un modo casi fraternal, al último retrato de Lincoln. Serían las cuatro de la tarde.

Me incliné sobre él para que me oyera.

- Uno cree que los años pasan para uno – le dije –, pero pasan también para los demás. Aquí nos encontramos al fin y lo que antes ocurrió no tiene sentido.

Mientras yo hablaba, se había desabrochado el sobretodo. La mano derecha estaba en el bolsillo del saco. Algo me señalaba y yo sentí que era un revólver.

Me dijo entonces con voz firme:

- Para entrar en su casa, he recurrido a la compasión. Lo tengo ahora a mi merced y no soy misericordioso.

Ensayé unas palabras. No soy un hombre fuerte y solo las palabras podían salvarme. Atiné a decir:

- En verdad que hace tiempo maltraté a un niño, pero usted ya no es aquel niño ni yo aquel insensato. Además, la venganza no es menos vanidosa y ridícula que el perdón.

- Precisamente porque ya no soy aquel niño – me replicó – tengo que matarlo. No se trata de una venganza, sino de un acto de justicia. Sus argumentos, Borges, nos meras estratagemas de su terror para que no lo mate. Usted ya no puede hacer nada.

- Puedo hacer una cosa – le contesté.

- ¿Cuál? – me preguntó.

- Despertarme.

Y así lo hice.

Jorge Luis Borges. En Nueva Antología Personal, Ed. Bruguera, Barcelona, 1980.

INTERPRETAR: Explicar o declarar el sentido de algo.

26.- Según esta historia el enemigo era:

a. El hombre que maltrató al protagonista cuando era niño.

b. Un niño maltratado que después de viejo busca venganza.

c. Un sueño que persigue a un escritor y le recuerda que es un asesino.

d. Un anciano que maltrató a Borges cuando aún era un niño.

INTERPRETAR: Explicar o declarar el sentido de algo.

27.- Los hechos narrados, tal como se presentan, corresponden a:

a. Un hecho real.

b. Un sueño.

c. Un presentimiento.

d. Un cuento de Artemidoro.
SINTETIZAR: Simplificar la información, de manera breve y coherente.
28.- De acuerdo a las conductas y palabras de los personajes, los rasgos que caracterizan al protagonista son: a. Sabiduría y antipatía. b. Temor y arrogancia. c. Racionalidad y miedo. d. Sospecha y arrogancia.
SINTETIZAR: Simplificar la información, de manera breve y coherente.
29.- El personaje principal a nivel de conciencia, corresponde a una persona: a. Madura. b. Juvenil. c. Vengativa. d. Frágil.
INTERPRETAR: Explicar o declarar el sentido de algo.
30.- El enemigo, en esta historia, representa a: a. Un sueño que causa terror. b. Un hombre que tomará venganza. c. Un hombre del futuro. d. Los sentimientos de culpa.
ANALIZAR: Comparar, reflexionar sobre la información.
31. ¿Dónde estaba el enemigo, realmente? A. En su sueño. B. En su familia. C. Caminado por el cerro. D. En su vida real.
Campaña publicitaria denigra a los rastafari Señor director: 1. El racismo se ve disfrazado a veces en ostentosas campañas publicitarias de laboratorios que invitan a comprar champús para atacar la pediculosis, discriminando a ciertas etnias que merecen todo el respeto del mundo.

2. Los rastafari conforman un grupo cuya peculiaridad radica en la forma que tienen de mirar la vida. Sus principios implican un íntimo respeto hacia el ser humano y el medio ambiente, lo que justifica la importancia que le dan a hacerse rastas: consideran necesario dejarse crecer el pelo para lograr captar la energía proveniente de la naturaleza.

3. Es una vergüenza, entonces, que tanto publicistas como empresarios hayan decidido continuar utilizando la imagen de un joven rastafari como símbolo de alguien que tiene piojos. Como si fuera poco, ahora lo crucifican en las ventanas traseras de los microbuses.

4. El respeto hacia nuestros semejantes cualquiera sea su raza, creencia o pensamiento, es la base de una sociedad sana y desarrollada. Lo demás es solo falta de creatividad y ¡mal gusto!

M.M.H. (MTG, 06/03/2001) Revista "Hacer familia"

ANALIZAR: Comparar, reflexionar sobre la información.

32.- Una característica que NO podemos reconocer en el emisor a partir de su carta es que:

- a. Conoce a los rastafari.
- b. Respeta la diversidad.
- c. Es objetivo.

d. Es un rastafari.

SINTETIZAR. Simplificar la información, de manera breve y coherente.

33.- El párrafo 4 se puede sintetizar en la oración:

- a. los rastafari sean sacados de la publicidad.
- b. la religión de los rastafari sea aceptadas.
- c. se debe convivir, respetando a todas las personas**
- d. el respeto debe ser con buen gusto.

SINTETIZAR: Simplificar la información, de manera breve y coherente.

34.- ¿Cuál alternativa es la síntesis del segundo párrafo del texto?

- a. Publicidad y empresariado.
- b. Características de los rastafari.**
- c. Discriminación y cultura rastafari.
- d. Racismo y publicidad.

ANALIZAR: Comparar, reflexionar sobre la información.	
35.- ¿Cuál alternativa es VERDADERA respecto del texto leído?	
a. El autor del texto leído redacta una anécdota.	
b. El autor del texto leído redacta desde su subjetividad.	
c. El autor del texto leído plantea que todos tenemos pediculosis.	
d. El autor del texto leído complementa el mensaje de la publicidad.	
TEXTO 1	TEXTO 2
<p>Revista TV y Glamur, El dictador</p> <p>24 de agosto de 2012, Javier López</p> <p><u>Sacha Baron Cohen vuelve al ataque desapareciendo en un personaje que carga contra todo lo que le pone por delante con tanta acidez como desenfado. Un reflejo de nuestro mundo desde un prisma cómico absolutamente hilarante.</u></p> <p>1. El almirante general Haffaz Aladeen (Sacha Baron Cohen) gobierna a sangre y fuego la República de Wadiya. Enemigo declarado de la democracia, no le queda más remedio que dar explicaciones ante las Naciones Unidas para demostrarle al mundo que su régimen es el mejor de los posibles.</p> <p>2. Tras la ya clásica “Borat” (2006) y la menor pero estimable “Brüno” (2009), Larry Charles y Sacha Baron Cohen vuelven a unir fuerzas para presentar “El dictador”, fantástica comedia sin límites que arrasa contra todo lo que se le pone por delante con un guion cargado de inteligencia, de desenfado y simpatía. Genial. No gustará a muchos y desencajará las mandíbulas de otros tantos, claro, pero quien se acerque a la</p>	<p>Revista cineficción, El dictador</p> <p>29 de agosto de 2012, Abel Martínez</p> <p><u>Por mucho que nos la presenten como una implacable crítica a la sociedad actual, la película no es otra cosa que una sucesión de pasajes groseros. Gustará única y exclusivamente a los seguidores de este tipo de comedias baratas.</u></p> <p>1. Sacha Baron Cohen es un cómico que nunca ha suscitado mi interés. De hecho, utiliza un tipo de humor grueso y ultrajante que luego nos intenta vender como si de una crítica social se tratara (claro, y “Gran Hermano” es un experimento antropológico). Eso es lo que sucedió con las burlonas “Borat: El segundo mejor reportero del glorioso país Kazajistán viaja a América” y “Brüno”.</p> <p>2. Ahora regresa con “El dictador”, una película “de verdad” (las otras se podrían definir como falsos documentales). Sin embargo, en esta ocasión lo hace sin el total beneplácito del público (el filme recaudó unos decentes pero no espléndidos 60 millones de dólares en los Estados Unidos, al menos si tenemos en cuenta tanto los</p>

obra de Baron Cohen ya sabe lo que se va a encontrar.

3.«*Enséñame mis armas nucleares, ¡no puedo esperar! ¡No puedo esperar!*». Repite el sonriente almirante general de Cohen. Para esta propuesta se abandona el formato de falso documental de sus precedentes, todo un acierto que aumenta el ritmo, la viveza y la frescura de una epopeya potenciada además por un cabal y consciente diseño de producción, lleno de detalles que desvelan un cuidado que va mucho más allá de la mera comediecilla irreverente y burda —aunque también lo es—. **Y el guión de Baron Cohen, Alec Berg, David Mandel y Jeff Schaffer exhibe su amor por el desparpajo constante y consciente, yendo más allá de donde muchos quieren pero no pueden ir—** pensemos por ejemplo en “Zohan” de [Apatow](#) y [Sandler](#)— y sin pisar el freno en ningún momento; porque si te burlas de todo y de todos, los tabúes se difuminan.

4. Por otra parte, desde su exceso “El dictador” no hace sino mostrar el mundo como es, sin hipocresías y con un descomunal sentido del humor, al margen de tendencias, gustos y pareceres, logrando innovar en su creciente espiral de grosor desatado —la secuencia del parto es, sencillamente, colosal— e invitando a quien quiera a dejarse llevar por una colorida paleta de tonos críticos, ácidos y profundamente festejables. Una gozada, en definitiva, que asume abiertamente ser tachada de grosera, repetitiva y facilona; porque le da igual, y a nosotros también.

ingresos y costes de los anteriores títulos de su principal estrella como sus múltiples y singulares esfuerzos a la hora de promocionarlo).

3. Aunque el arranque del largometraje no está nada mal y consigue robarle al espectador algunas sonrisas, el asunto empeora en cuanto “Aladino” pisa suelo americano. La grosería, la ordinariez y las bromas subidas de tono se suceden mientras Cohen se empeña en demostrarnos que vivimos en una democracia imperfecta. Dichos pasajes no es que me resulten ofensivos (parte del público los considerará hilarantes y otros completamente nauseabundos), sino que considero que son el recurso más fácil a la hora de elaborar una comedia. Y es una lástima, porque la cinta parte de una premisa que podría haber dado bastante más de sí (un tirano que viaja a las Naciones Unidas y que, tras ser secuestrado, logra huir y adentrarse en una sociedad a la que detesta). Lo bueno de “El dictador” es que su duración ni siquiera alcanza la hora y media, un dato positivo si nos fijamos en el abultado minutaje de otras películas que pertenecen al mismo género.

4. Hablando ya del reparto, Cohen presenta bastantes carencias interpretativas, tal y como se pudo comprobar recientemente en “[La invención de Hugo](#)”. Por el contrario, **Ben Kingsley** vuelve a realizar una exhibición de su camaleónica profesionalidad. **De Anna Faris sólo cabe señalar su..., su.... su....presencia.** Por último, mencionar la adecuada banda sonora de **Erran Baron Cohen**, pues el contraste entre la seriedad

El que lo prefiera, que encienda la televisión y engulla un informativo cualquiera. O, simplemente, que mire a su alrededor. Y que se pare a pensar qué es realmente ofensivo hoy en día.	de su música y las estrafalarias imágenes del discreto director Larry Charles contribuye a mejorar estas últimas; (aunque estoy convencido de que, si la sala de cine dejara de pasar las imágenes y solo reprodujera el sonido, el resultado hubiera sido, tal vez un poco más satisfactorio).
---	---

ANALIZAR: Comparar, reflexionar sobre la información.

36. Los textos:

- a) **Corresponden a una crítica positiva y a una crítica negativa.**
- b) Corresponden a opiniones convergentes.
- c) Son parte de una película.
- d) Son textos expositivos.

ANALIZAR: Comparar, reflexionar sobre la información.

37. Selecciona la alternativa correcta respecto de los Textos 1 y 2:

- I. Ambos autores consideran a **Sacha Baron Cohen** como un cómico destacado.
 - II. Los autores tienen opiniones contrarias sobre la calidad de “El dictador”.
 - III. En ambos textos, los autores hacen referencia a las películas anteriores realizadas por Cohen.
- a) Solo I b) Solo II **c) Solo II y III** d) I, II y III

INFERIR: Explicar la misma idea con otras palabras.

38. ¿En qué coinciden los autores de los Textos 1 y 2? En que:

- a) “El dictador” es una película en que se invirtió poco.
- b) La película contiene gran despliegue de locaciones.
- c) La película está cargada de una fuerte crítica política-social.**
- d) “El dictador” es una realización superior a las antiguas entregas de Sacha Baron Cohen.

SINTETIZAR: Simplificar la información, de manera breve y coherente.

39. En opinión del autor del texto 2, “El dictador”:

- A. Es una pésima película.
- B. Es un video falso.
- C. Está fuera de lo solicitado.
- D. Es una película con un lenguaje formal.

ANALIZAR: Comparar, reflexionar sobre la información.

40. ¿Cuál alternativa es FALSA respecto de la información del autor del Texto 1?

- a) Considera que “El dictador” presenta al mundo real.
- b) Afirma que la película “El dictador” es buena.
- c) Afirma que la película “El dictador” es chistosa.
- d) **Aconseja ver televisión en la casa.**

ANALIZAR: Comparar, reflexionar sobre la información.

41. El autor del Texto 1 afirma que “El dictador” es una película:

- A. exageradamente larga.
- B. de lenguaje con pasajes groseros.**
- C. que tiene mucho potencial.
- D. tiene una música atractiva.

ANALIZAR: Comparar, reflexionar sobre la información.

42. ¿Cuál es la idea principal del párrafo 4 del Texto 1?

- a) **Manifiestar que “El dictador” es un reflejo de lo que ocurre.**
- b) Insistir en que “El dictador” es una película grosera sin potencial.
- c) Resaltar que los realizadores de “El dictador” tomaron un tema trillado.
- d) Llamar a los espectadores a verla por televisión.

SINTETIZAR: Simplificar la información, de manera breve y coherente.

43. Las oraciones subrayadas en los textos anteriores corresponden a:

A. Una conclusión de las críticas de los autores.

B. Una síntesis de las opiniones de los autores.

C. Una selección de los mejores comentarios de los autores.

D. La conclusión.

COMPRENDER: entender la información textual.

44. ¿Cuál alternativa es VERDADERA, respecto del Texto 2?

a) **“El dictador” es diferente de las anteriores películas de Cohen y no consigue la total aprobación del público.**

b) La película **“El dictador”** es una película acerca de política real, la cual no puede compararse con un falso documental.

c) La mala calidad visual de la película y los comentarios, hizo que el público dejara de asistir.

d) En las películas de Cohen se invierten millones en los actores, música y promoción.

APLICAR: Emplear el conocimiento.

45. El autor del texto 2 considera que la hora y media que dura la película es algo:

A. Malo

B. Bueno

C. Normal

D. Promocional

Marco contextual.

El Liceo Politécnico Hannover es un colegio particular subvencionado que pertenece a una red de colegios de la Red Alma Mater Studiorum (RAMS) y la fundación Albert Einstein.

El liceo el año 2019 tuvo una matrícula de 1212 estudiantes, con un total de 30 cursos, desde 1° medio hasta 4° medio, imparte una educación técnico profesional, ofreciendo las especialidades de contabilidad, telecomunicaciones y electrónica.

En nuestro PEI en la visión y misión, declara la excelencia académica a través del aprender haciendo, para lograr el ascenso social, basado en el desarrollo de las competencias.

El liceo se compone por un equipo Directivo conformado por la directora, coordinadora UTP, orientadora y encargada de convivencia escolar, jefa DAE y jefa UTP transversal. A esto se suman los jefes de departamento (8 en total). La dotación docente son 56 docentes, 5 asistentes profesionales y 22 asistentes de la educación.

Tiene un 49% de estudiantes prioritarios y 76% de estudiantes vulnerables, también tenemos un alto porcentaje de estudiantes en proretención.

El año 2019 se postula a PIE, se comenzó a implementar desde mayo, dando apoyo a estudiantes con NEE.

Resultados 2° medio lectura

Resultados 2° medio Matemática

En cuanto a los resultados SIMCE, liceo tuvo una baja considerable en el año 2015 tanto para comprensión lectora como para matemática.

Desde ese año se perdió la excelencia académica.

Se realizaron muchas iniciativas para lograr los aprendizajes de los estudiantes y desde el año 2016 se comenzó a realizar pruebas estandarizadas (3 pruebas al año), con el objetivo de analizar los resultados para tomar decisiones.

El año 2019 fue año distinto solo se aplicaron dos pruebas estandarizadas que permitieron monitorear el logro de aprendizaje de los estudiantes, analizar los resultados y junto a los docentes de la asignatura tomar decisiones para la mejora.

Análisis de los resultados.

Para monitorear el logro de aprendizajes de los estudiantes, se decide elaborar una prueba estandarizada, lo más similar a la prueba SIMCE oficial 2° medio comprensión lectora.

Con este objetivo en mente, se aplicad dos instrumentos de evaluación durante el año 2019 para ver la progresión de los aprendizajes y si las decisiones tomadas tuvieron algún efecto positivo.

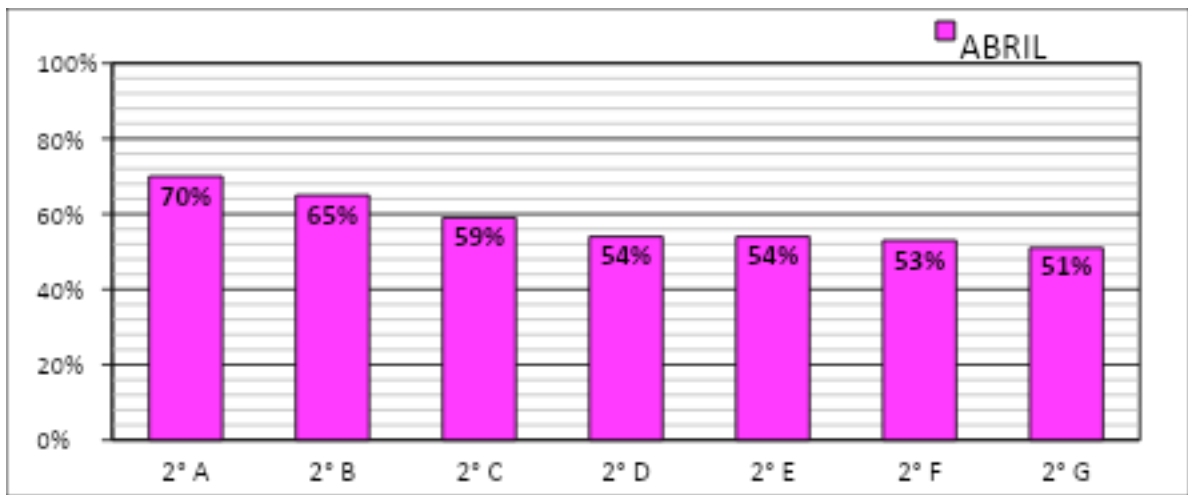
Se aplican dos pruebas una en abril y la otra en septiembre, para monitorear el logro de aprendizaje de los estudiantes de 2° medio.

Procesamiento y análisis de datos

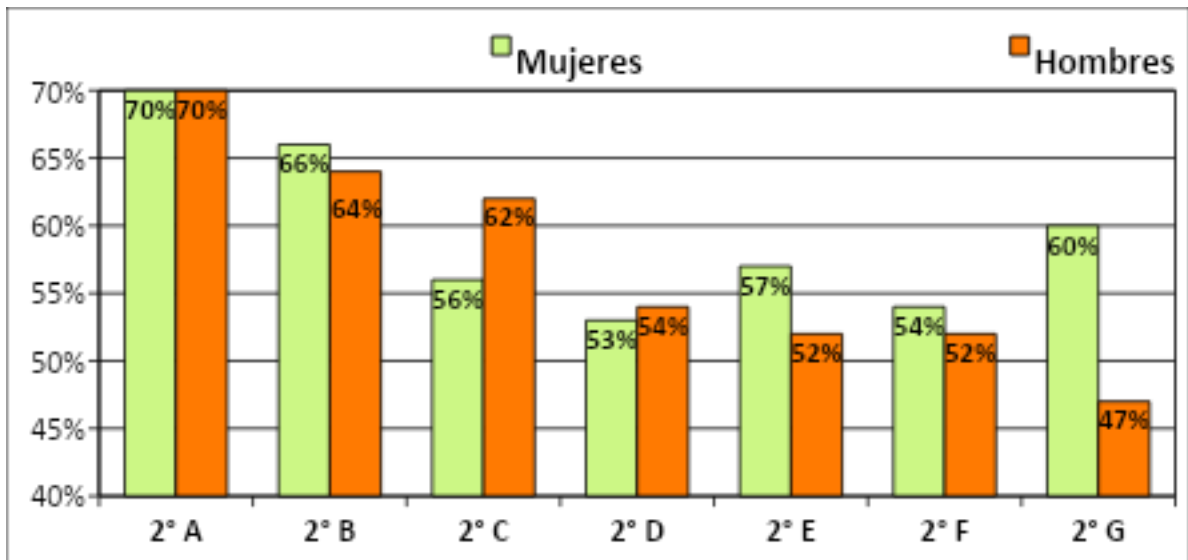
Se toman los datos cuantitativos de las respuestas de los estudiantes para analizar y validar las preguntas del instrumento evaluativo.

Para esto se utiliza el RPSchool de la Red Alma Mater Studiorum, mediante revisión de lector óptico, donde entrega una planilla Excel con todos los resultados por estudiante, además, la plataforma permite observar el porcentaje de logro por pregunta, este se evidenciará más adelante.

Escuela Operativa: Manantles 19 (Aprobación: 48 con 60% del puntaje)		Módulo: Matemática 19		Prueba: Prueba de Matemática		Subítemos		Puntaje		Porcentaje																																																																																																																																																																																																																																																																																																																																																																																																																																																																																																																																																																																																																																																																																																																																																																																																																																																																																																																																																																																																																																																																																																																																																																																																																																																																																																																																																																																																																																																																																																																					
Nombre Completo	Apellido	1	2	3	4	5	6	7	8	9	10	11	12	13	14	15	16	17	18	19	20	21	22	23	24	25	26	27	28	29	30	31	32	33	34	35	36	37	38	39	40	41	42	43	44	45	46	47	48	49	50	51	52	53	54	55	56	57	58	59	60	61	62	63	64	65	66	67	68	69	70	71	72	73	74	75	76	77	78	79	80	81	82	83	84	85	86	87	88	89	90	91	92	93	94	95	96	97	98	99	100	101	102	103	104	105	106	107	108	109	110	111	112	113	114	115	116	117	118	119	120	121	122	123	124	125	126	127	128	129	130	131	132	133	134	135	136	137	138	139	140	141	142	143	144	145	146	147	148	149	150	151	152	153	154	155	156	157	158	159	160	161	162	163	164	165	166	167	168	169	170	171	172	173	174	175	176	177	178	179	180	181	182	183	184	185	186	187	188	189	190	191	192	193	194	195	196	197	198	199	200	201	202	203	204	205	206	207	208	209	210	211	212	213	214	215	216	217	218	219	220	221	222	223	224	225	226	227	228	229	230	231	232	233	234	235	236	237	238	239	240	241	242	243	244	245	246	247	248	249	250	251	252	253	254	255	256	257	258	259	260	261	262	263	264	265	266	267	268	269	270	271	272	273	274	275	276	277	278	279	280	281	282	283	284	285	286	287	288	289	290	291	292	293	294	295	296	297	298	299	300	301	302	303	304	305	306	307	308	309	310	311	312	313	314	315	316	317	318	319	320	321	322	323	324	325	326	327	328	329	330	331	332	333	334	335	336	337	338	339	340	341	342	343	344	345	346	347	348	349	350	351	352	353	354	355	356	357	358	359	360	361	362	363	364	365	366	367	368	369	370	371	372	373	374	375	376	377	378	379	380	381	382	383	384	385	386	387	388	389	390	391	392	393	394	395	396	397	398	399	400	401	402	403	404	405	406	407	408	409	410	411	412	413	414	415	416	417	418	419	420	421	422	423	424	425	426	427	428	429	430	431	432	433	434	435	436	437	438	439	440	441	442	443	444	445	446	447	448	449	450	451	452	453	454	455	456	457	458	459	460	461	462	463	464	465	466	467	468	469	470	471	472	473	474	475	476	477	478	479	480	481	482	483	484	485	486	487	488	489	490	491	492	493	494	495	496	497	498	499	500	501	502	503	504	505	506	507	508	509	510	511	512	513	514	515	516	517	518	519	520	521	522	523	524	525	526	527	528	529	530	531	532	533	534	535	536	537	538	539	540	541	542	543	544	545	546	547	548	549	550	551	552	553	554	555	556	557	558	559	560	561	562	563	564	565	566	567	568	569	570	571	572	573	574	575	576	577	578	579	580	581	582	583	584	585	586	587	588	589	590	591	592	593	594	595	596	597	598	599	600	601	602	603	604	605	606	607	608	609	610	611	612	613	614	615	616	617	618	619	620	621	622	623	624	625	626	627	628	629	630	631	632	633	634	635	636	637	638	639	640	641	642	643	644	645	646	647	648	649	650	651	652	653	654	655	656	657	658	659	660	661	662	663	664	665	666	667	668	669	670	671	672	673	674	675	676	677	678	679	680	681	682	683	684	685	686	687	688	689	690	691	692	693	694	695	696	697	698	699	700	701	702	703	704	705	706	707	708	709	710	711	712	713	714	715	716	717	718	719	720	721	722	723	724	725	726	727	728	729	730	731	732	733	734	735	736	737	738	739	740	741	742	743	744	745	746	747	748	749	750	751	752	753	754	755	756	757	758	759	760	761	762	763	764	765	766	767	768	769	770	771	772	773	774	775	776	777	778	779	780	781	782	783	784	785	786	787	788	789	790	791	792	793	794	795	796	797	798	799	800	801	802	803	804	805	806	807	808	809	810	811	812	813	814	815	816	817	818	819	820	821	822	823	824	825	826	827	828	829	830	831	832	833	834	835	836	837	838	839	840	841	842	843	844	845	846	847	848	849	850	851	852	853	854	855	856	857	858	859	860	861	862	863	864	865	866	867	868	869	870	871	872	873	874	875	876	877	878	879	880	881	882	883	884	885	886	887	888	889	890	891	892	893	894	895	896	897	898	899	900	901	902	903	904	905	906	907	908	909	910	911	912	913	914	915	916	917	918	919	920	921	922	923	924	925	926	927	928	929	930	931	932	933	934	935	936	937	938	939	940	941	942	943	944	945	946	947	948	949	950	951	952	953	954	955	956	957	958	959	960	961	962	963	964	965	966	967	968	969	970	971	972	973	974	975	976	977	978	979	980	981	982	983	984	985	986	987	988	989	990	991	992	993	994	995	996	997	998	999	1000	1001	1002	1003	1004	1005	1006	1007	1008	1009	1010	1011	1012	1013	1014	1015	1016	1017	1018	1019	1020	1021	1022	1023	1024	1025	1026	1027	1028	1029	1030	1031	1032	1033	1034	1035	1036	1037	1038	1039	1040	1041	1042	1043	1044	1045	1046	1047	1048	1049	1050	1051	1052	1053	1054	1055	1056	1057	1058	1059	1060	1061	1062	1063	1064	1065	1066	1067	1068	1069	1070	1071	1072	1073	1074	1075	1076	1077	1078	1079	1080	1081	1082	1083	1084	1085	1086	1087	1088	1089	1090	1091	1092	1093	1094	1095	1096	1097	1098	1099	1100	1101	1102	1103	1104	1105	1106	1107	1108	1109	1110	1111	1112	1113	1114	1115	1116	1117	1118	1119	1120	1121	1122	1123	1124	1125	1126	1127	1128	1129	1130	1131	1132	1133	1134	1135	1136	1137	1138	1139	1140	1141	1142	1143	1144	1145	1146	1147	1148	1149	1150	1151	1152	1153	1154	1155	1156	1157	1158	1159	1160	1161	1162	1163	1164	1165	1166	1167	1168	1169	1170	1171	1172	1173	1174	1175	1176	1177	1178	1179	1180	1181	1182	1183	1184	1185	1186	1187	1188	1189	1190	1191	1192	1193	1194	1195	1196	1197	1198	1199	1200	1201	1202	1203	1204	1205	1206	1207	1208	1209	1210	1211	1212	1213	1214	1215	1216	1217	1218	1219	1220	1221	1222	1223	1224	1225	1226	1227	1228	1229	1230	1231	1232	1233	1234	1235	1236	1237	1238	1239	1240	1241	1242	1243	1244	1245	1246	1247	1248	1249	1250	1251	1252	1253	1254	1255	1256	1257	1258	1259	1260	1261	1262	1263	1264	1265	1266	1267	1268	1269	1270	1271	1272	1273	1274	1275	1276	1277	1278	1279	1280	1281	1282	1283	1284	1285	1286	1287	1288	1289	1290	1291	1292	1293	1294	1295	1296	1297	1298	1299	1300	1301	1302	1303	1304	1305	1306	1307	1308	1309	1310	1311	1312	1313	1314	1315	1316	1317	1318	1319	1320	1321	1322	1323	1324	1325	1326	1327	1328	1329	1330	1331	1332	1333	1334	1335	1336	1337	1338	1339	1340	1341	1342	1343	1344	1345	1346	1347	1348	1349	1350	1351	1352	1353	1354	1355	1356	1357	1358	1359	1360	1361	1362	1363	1364	1365	1366	1367	1368	1369	1370	1371	1372	1373	1374	1375	1376	1377	1378	1379	1380	1381	1382	1383	1384	1385	1386	1387	1388	1389	1390	1391	1392	1393	1394	1395	1396	1397	1398	1399	1400	1401	1402	1403	1404	1405	1406	1407	1408	1409	1410	1411	1412	1413	1414	1415	1416	1417	1418	1419	1420	1421	1422	1423	1424	1425	1426	1427	1428	1429	1430	1431	1432	1433	1434	1435	1436	1437	1438	1439	1440	1441	1442	1443	1444	1445	1446	1447	1448	1449	1450	1451	1452	1453	1454	1455	1456	1457	1458	1459	1460	1461	1462	1463	1464	1465	1466	1467	1468	1469	14



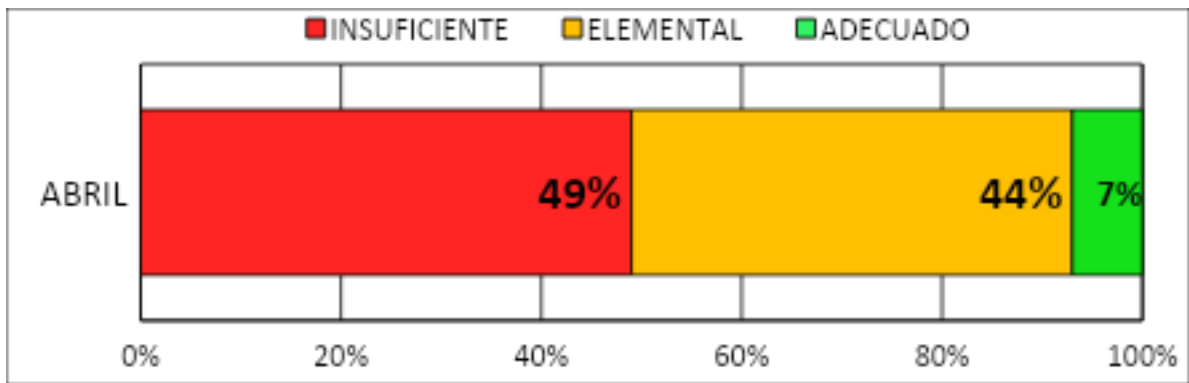
**RESULTADOS DE POR GÉNERO
COMPRESIÓN LECTORA 2° MEDIOS ABRIL 2019**



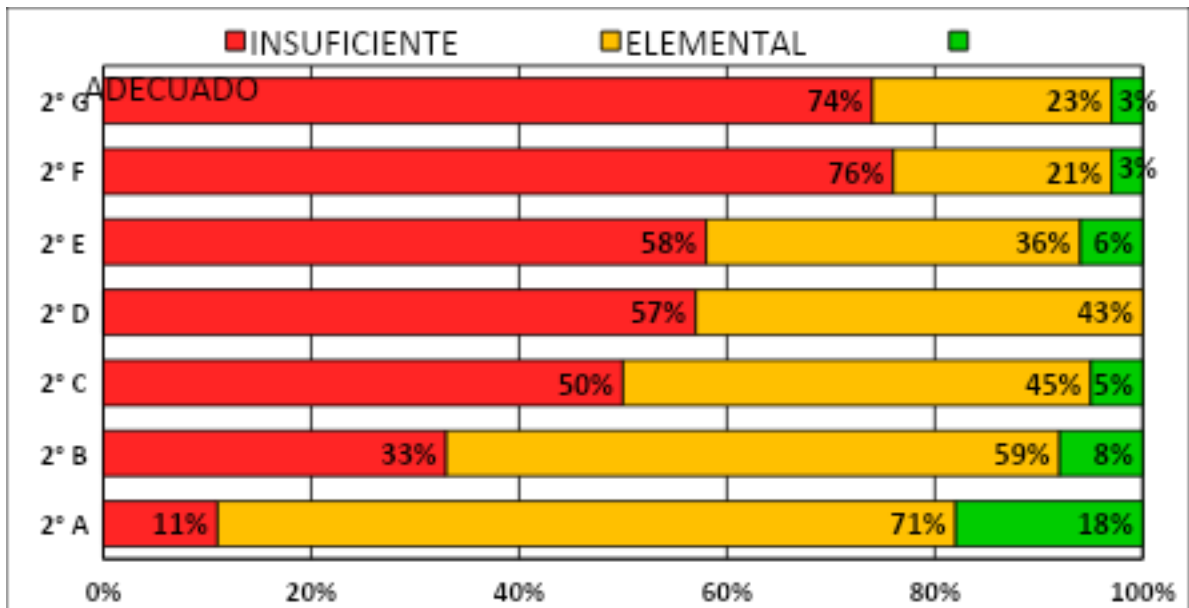
El 2°G tiene una gran diferencia en los resultados entre hombres y mujeres

**RESULTADOS POR NIVEL DE APRENDIZAJE
COMPRESIÓN LECTORA 2° MEDIOS ABRIL 2019**

CANTIDAD DE ESTUDIANTES			
INSUFICIENTE	ELEMENTAL	ADECUADO	TOTAL
129	114	16	259

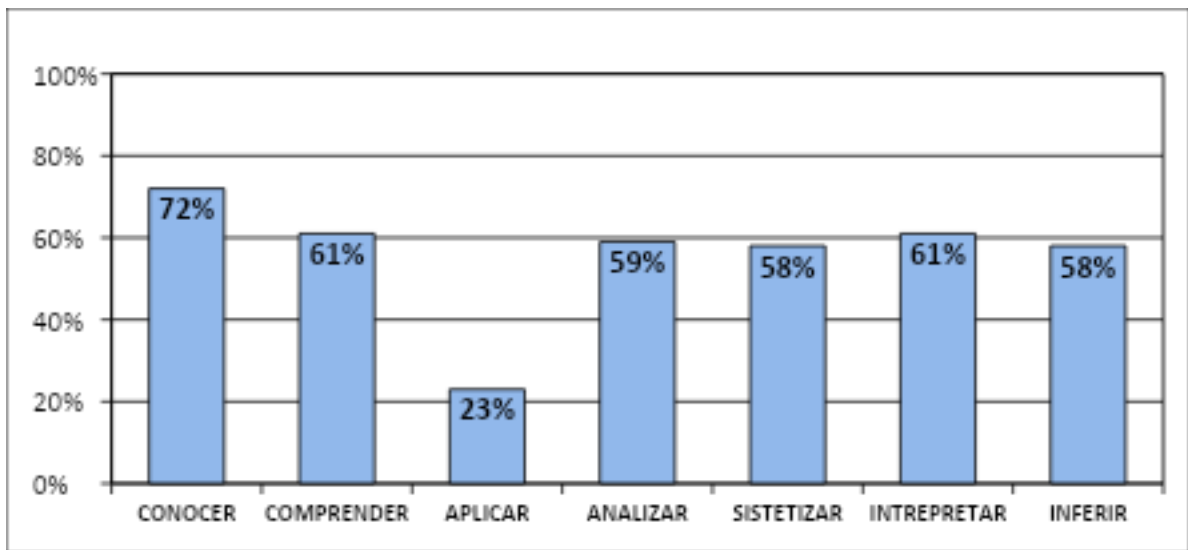


**RESULTADOS NIVEL DE APRENDIZAJE POR CURSO
COMPRESIÓN LECTORA 2° MEDIOS ABRIL 2019**



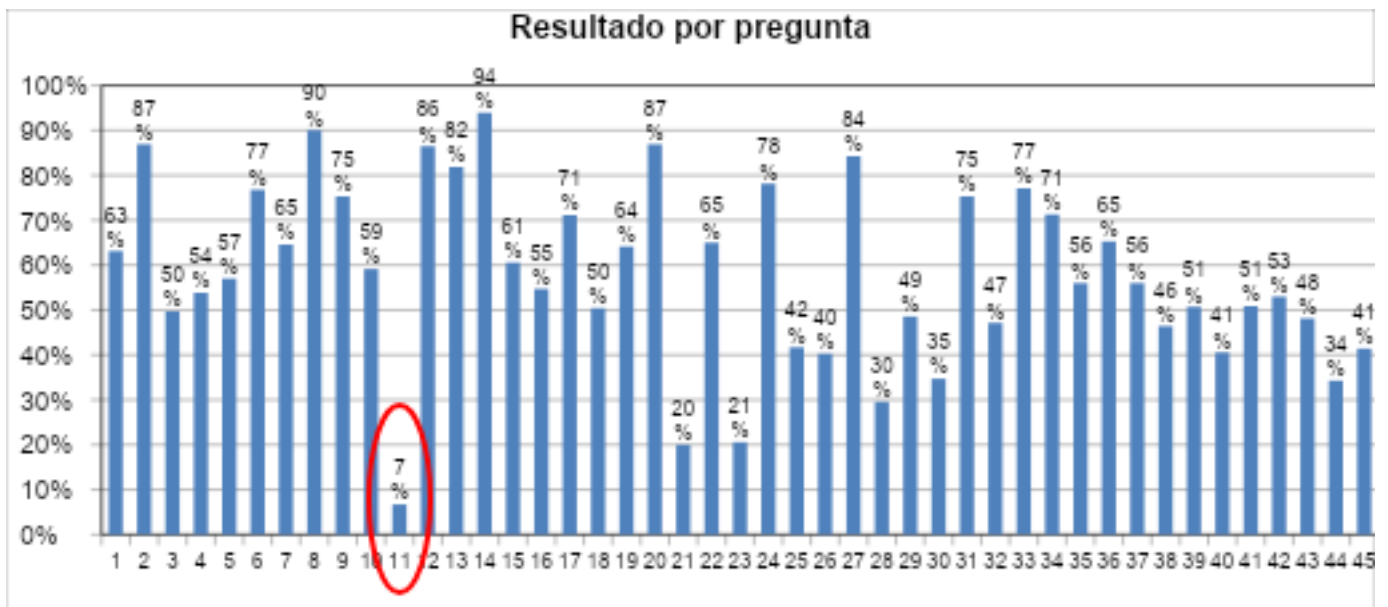
El 2°F y el 2°G son los cursos con mayor porcentaje de estudiantes en nivel insuficiente.

RESULTADOS POR HABILIDAD 2° MEDIOS ABRIL 2019



La habilidad más descendida es aplicar con un 23% de logro

Resultados por pregunta 2° medios abril 2019



Análisis de Preguntas con resultados más descendidos

Pregunta n° 11

7% logro

Listado de Opciones de Pregunta N. 11 Fila. A				
Enunciado	Opciones		Tipo de Opción	% de Tendencia
	Clave	Opción		
	A		"Correcta"	7%
	B		NO Correcta	32%
	C		NO Correcta	18%
	D		NO Correcta	43%
	Usuarios sin Responder			0%

SINTETIZAR: Simplificar la información, de manera breve y coherente.

7. ¿Cuál es la idea que sintetiza mejor el primer párrafo del texto?

- A. Traslado de los elefantes rehabilitados desde el Orfanato de Nairobi.
- B. Características de los animales protegidos en el Parque Nacional de Tsavo.
- C. Diferencias entre el Parque Nacional del Tsavo y el Orfanato de Nairobi.
- D. Proceso de rehabilitación de los elefantes y traslado a Tsavo.**

La respuesta correcta es la alternativa D, por error se marcó la clave la alternativa A

Pregunta N° 21

20% de logro

Listado de Opciones de Pregunta N. 21 Fila. A				
Enunciado	Opciones		Tipo de Opción	% de Tendencia
	Clave	Opción		
	A		NO Correcta	47%
	B		NO Correcta	13%
	C		NO Correcta	19%
	D		"Correcta"	20%
	Usuarios sin Responder			1%

APLICAR: Emplear el conocimiento.

ANALIZAR: Comparar, reflexionar sobre la información.

21.- ¿Cuál es la intención comunicativa del autor del texto?

- a) Busca representar la madurez de los mitos griegos.
- b) Busca representar la madurez de la cultura griega.
- c) Busca llevar a la humanidad a una madurez cultural.
- d) Busca representar la idea de la igualdad entre hombres y mujeres.**

El estudiante debe saber lo que es la intención comunicativa

Para esto primero debe identificar a qué tipo de texto corresponde.

Pregunta N° 23

21% de logro

Listado de Opciones de Pregunta N. 23 Fila. A				
Enunciado	Opciones		Tipo de Opción	% de Tendencia
	Clave	Opción		
	A		NO Correcta	34%
	B		NO Correcta	30%
	C		NO Correcta	14%
	D		"Correcta"	21%
	Usuarios sin Responder			1%

COMPRENDER: entender la información textual.

23.- ¿Cuáles son los tres elementos de la obra poética?

- a. Lenguaje, medio expresivo y humanidad.
- b. Lenguaje, humanidad y mundo.
- c. Lenguaje, autor y su mundo.
- d. Lenguaje, humanidad y forma.**

Los estudiantes deben identificar la información

Pregunta N° 28

29% de logro

Listado de Opciones de Pregunta N. 28 Fila. A				
Enunciado	Opciones		Tipo de Opción	% de Tendencia
	Clave	Opción		
	A		NO Correcta	24%
	B		"Correcta"	29%
	C		NO Correcta	35%
	D		NO Correcta	11%
	Usuarios sin Responder			1%

Analizar:

28.- De acuerdo a las conductas y palabras de los personajes, los rasgos que caracterizan al protagonista son:

- a. Sabiduría y antipatía.
- b. **Temor y arrogancia.**
- c. Racionalidad y miedo.
- d. Sospecha y arrogancia.

Los estudiantes deben identificar los rasgos de los personajes (información implícita)

Resultados por estudiantes (nombre - % de logro)

2° A

MILLARAY RAYEN PAILLAO TOLEDO	40%
IGNACIO ANDRES GUTIERREZ AREVALO	47%
DANIELA CONSTANZA CASTILLO ZAMORA	51%
JAVIER IGNACIO VALDERRAMA TORRES	51%
JANIZ MAGDALENA CARREÑO LAGOS	56%
BENJAMIN IGNACIO ARANCIBIA ARIAS	60%
CATALINA BELEN CID YAÑEZ	60%
FERNANDO ANDRES ZAMARREÑO SALAFA	60%
AMARO GABRIEL ALVAREZ CARREÑO	62%
MAXIMILIANO ANDRÉS CORTÉS BELTRAN	62%
CRISTOPHER ANDRÉS AGUILERA MONRROY	64%
IGNACIA BELÉN ALBORNOZ ROJAS	64%
JUAN SEBASTIAN ARENAS ENCISO	64%
ALEXANDRE JESUS BOLARIN MORALES	64%
VICENTE FABIAN CARRILLO ABRAHAM	64%
LUCAS IGNACIO LEIVA SAAVEDRA	64%
MARIO PATRICIO SETTENY SALGADO	64%
GENESIS MILLARAY MONCADA MONTECINO	67%
IAN NICOLAS ENRIQUE ULLOA SOLIS	67%
EDUARDO ESTEBAN CARRASCO GALLEGUILLOS	69%
EVA DAYANA CONCHA QUINTEROS	69%

FERNANDA CAROLINA VALDOVINOS VASQUEZ	69%
DAMARY NAHOMY GÁRATE BRICEÑO	71%
BAYRON JEREMIAS SAAVEDRA VERGARA	71%
DAMARIS ANDREA MIRANDA LÓPEZ	73%
RUTH KEREN PANTA NAVARRETE	73%
ELIAS DANIEL PEREZ ASSIS	73%
CLAUDIA ELIZABET GAETE SALINAS	76%
ERICK EMANUEL JIMÉNEZ LEAL	76%
ANDRÉS IGNACIO AGUSTÍN CAMPOS ALEMAN	78%
SEBASTIAN NICOLAS FABIAN CASTILLO VASQUEZ	78%
FÉLIX SALVADOR CONTRERAS ALVARADO	78%
ANTONIA NOEMI MEZA ALBORNOZ	78%
PATRICIO HAROLD ANTONIO MEZA BARAHONA	78%
DAVID JONATHAN TORRES BETANCOURT	78%
VICENTE GUIULIANO VEGA VALDIVIA	78%
CONSTANZA BELEN OLIVARES AYALA	80%
YESHUA NICHOLAS OLIVARES ÑANCUL	80%
LILIANA BETSABE VALVERDE HUENUQUEO	80%
LUIS JEREMÍAS NEYEZ RIQUELME	82%
NICOLAS EDUARDO VALENZUELA MALIQUEO	84%
FRANCO ENRIQUE LISBOA RAMIREZ	87%
LEONOR AMOR ZENTILLI ARREDONDO	87%
TANIA BELEN GONZALEZ ZURITA	89%

2° B

PATRICK MICAEL DELVA GUTIERREZ	49%
SAMANTHA ISABEL MARTINEZ ATENCIO	49%
KRISNA LAURA CATALAN AGUILERA	51%
ALEJANDRO ALBERTO ALMENDRAS TEJEDA	53%
CINTIA DEL CARMEN BELLO CARO	53%
ALAN IGNACIO DELGADO MARCEL	53%
IVAN ARIEL BERRIOS FERNANDEZ	56%
CAROLINA BELÉN GUZMÁN CARRASCO	56%
LUIS FERNANDO HUENTECURA FERNÁNDEZ	56%
AMAYA LEA AZIEL UGARTE CASTILLO	56%
KIMBERLY PAULETTE VEGA MADRID	56%
PAULETT ALEJANDRA VILCHES VILCHES	56%
MATÍAS EMMANUEL ARIAS ESPEJO	58%
MELISSA BALBIN OSPINA	60%
VICENTE HERNÁN MORALES GARRIDO	60%
MADELAINE POLETTE ORTIZ PEREIRA	62%
VICTOR MANUEL ZAMORA ALBORNOZ	62%
JOCELYN ALMENDRA HAILLA FERREIRA	64%
SEBASTIAN RODRIGO MAULEN BURBOA	64%
NICOLAS ELISEO VILLALOBOS MARQUEZ	64%
SCARLET RAYEN BETANCOURT MELO	67%
ANTONIA IGNACIA NUÑEZ BAEZA	67%
JOAQUÍN IGNACIO ZÚÑIGA CAICHEO	67%
IVAN LUIS CALBUYAHUE CURIN	69%
VANIA ALEJANDRA ZAPATA GONZALEZ	69%

CONSTANZA DOMINIQUE DEVIA FABIA	69%
VICENTE MAXIMO LEON ASENSIO	71%
DAROSH ANTU LUCO FUENTES	71%
NAYELY ANTONIA MONTANARES ALARCON	73%
MIGUEL MATIAS MOYA MAIBEE	76%
AMY ELIZABETH QUINTREQUEO VALDEBENITO	76%
CATALINA ESTEFANIA BUSTAMANTE ARCOS	78%
DAVID ALEXANDER IBARGUEN RUIZ	78%
CONSTANZA ANTONELLA MOLINA CARTAGENA	78%
XIOMARA ANTONIA SANTANDER FUENTES	78%
VALENTINA IGNACIA TORRES ROJAS	78%
AILYN ALEJANDRA ARREDONDO AYALA	80%
FERNANDA JAVIERA SÁNCHEZ TAPIA	82%
VALENTINO PEREZ BRICEÑO	84%

2° C

JORDAN BRAYAN BADILLO RAMIREZ	38%
ELOY ANDRES GONZALEZ ORELLANA	38%
NICOL ESTEFANIA DIAZ MARTINEZ	40%
MACARENA LISSETE GARRIDO URBANO	40%
JESSICA NATALIA MARTÍNEZ NAVARRETE	42%
DAFNE ANTONIA KRAMM OYARZUN	47%
GIANCARLOS ALEJANDRO ANTILEO MAHNCKE	49%
EDER FABIÁN CHACON MUÑOZ	49%
PABLO ISAIAS ISAAC GUTIERREZ ARROYO	49%
ALHONDRA JAVIERA A CORTÉS CARRERA	51%
NICOLÁS IGNACIO ESPINOZA ALARCÓN	51%
MATIAS IGNACIO RUIZ VALENZUELA	51%
JOSE FERNANDO AARON SALCEDO SALCEDO	51%
MARTINA IGNACIA BARRIOS TROPAN	53%
DIEGO ALESSIO MIRANDA LINGAN	53%
BRANDON DANIEL VARAS HORMAZABAL	53%
JAVIERA ANAIS OCARES OCARES	56%
YESENIA GUADALUPE DÍAZ MATELUNA	58%
IVANNA SOFIA FUENTES VARGAS	60%
JAVIER ANDRES MARQUEZ VALDES	60%
IGNACIO ANDRÉS HENRÍQUEZ VERDEJO	62%
MILENNA CELESTE LEON LOPEZ	62%
ERICK BRANDON SAN MARTIN ZUÑIGA	62%
JOHAO MARTINEZ CALQUIN	64%
BASTIAN ALEJANDRO RAVILET SOTO	67%
BIANCA ROMINA MUÑOZ FIGUEROA	69%
MATIAS IGNACIO NAVARRO PEREZ	69%
BENJAMIN CATRIFOL LINCUANTE	71%
FRANCISCA AYLIN CERON CORDOVA	71%
NICOLAS BENJAMIN CAMPOS ALARCON	73%
MAXIMILIANO ALEXANDER TORRES MORENO	73%
ALEJANDRO ABRAHAM AHUMADA FLORES	76%
MILLARAY FRANCISCA PAULINA ECHAIZ PIÑA	76%

LUCAS ALEJANDRO URBINA PEÑA	78%
NAHUEL JEREMIAS VILLACURA SOTO	78%
DIEGO IGNACIO VERA VALENZUELA	80%
DIEGO ARIEL BERNABED CORTEZ SEGOVIA	82%

2° D

IVÁN ALEXANDER NICOLAI CABEZAS	29%
DANIELLA CONTANSA ALVAREZ BAEZA	33%
JEANNETTE ESTRELLA BETANCOURT MELO	36%
BENJAMÍN GABRIEL INDO MEZA	36%
JAVIERA PAZ AGUILERA ROJAS	40%
AMIR GAMADIEL LEIVA MUÑOZ	40%
ARACELY DENISSE BAEZA ORTUYA	42%
YOSHUA MAXIMILIANO DIAZ RUIZ	42%
DIEGO ALEJANDRO QUIROZ VARGAS	42%
JUAN PABLO RAMOS MEJIA	44%
MATÍAS NICOLÁS CALDERÓN ROJAS	51%
ANGEL ANTONIO CAMPOS MONTECINO	51%
BENJAMIN IGNACIO GAMBOA URRIOLA	51%
VICENTE NICOLAS SILVA HERRERA	51%
CONSTANZA MILLARAY ASTORGA MILLAN	53%
CATALINA ANDREA BECERRA ESCALANTE	53%
MATÍAS CRISTÓBAL MOYA VARGAS	53%
BRUNO ALEXIS PARRAGUEZ JIMENEZ	56%
MAXIMILIANO JESUS GONZÁLEZ CORTEZ	58%
AKEMI SKARLET HERRERA MARTINEZ	60%
BAYRON NICOLAS LILLO MONTECINOS	60%
FABIAN AARON SANTIBAÑEZ BRAVO	60%
SIMON JOSSEF OMAR TAPIA CASTRO	60%
MARCIA ISABEL MARTINEZ ZAMORANO	62%
PATRICIO MATIAS PINO NIETO	62%
CAROLINE ELIZABETH TAPIA FERNANDEZ	62%
LUCAS ISMAEL FUENTES MENESES	64%
MANUEL ESTEBAN JORQUERA RIQUELME	64%
FRANCO IGNACIO SEPÚLVEDA SEPÚLVEDA	64%
VALENTINA ALMENDRA UGARTE VILLAR	64%
TOMÁS ANDRÉS GARCÍA CALFICURA	67%
JOE MOISES JACOB VILLANUEVA SOTO	67%
DIEGO IGNACIO ARREDONDO TORRES	76%
AMANDA BELEN MORALES MANRIQUEZ	78%

2° E

JULIAN ANTONIO FERRADA TORO	29%
BENJAMÍN NEX LÓPEZ SOTO	29%
CONSTANZA DE LA PAZ LAGOS GONZÁLEZ	33%
IVAN EDUARDO ZAMORA PIZARRO	33%
KARICIA ALEXANDRA RIOS CHUNG	36%
CAROLINA DAMARIS SALINAS GUERRA	36%
LUKAS HERNAN QUIÑILEN AMPUERO	38%
VICENTE IGNACIO CENDEGUI CONTRERAS	42%
RENATO ELLIOT LILLO PEREIRA	42%

FRANCO PATRICIO PINTO SANTIBAÑEZ	44%
TAMARA JAZMIN CASTRO IBAÑEZ	47%
DYLAN ALEXANDER ESPINOZA AHUMADA	47%
KARINA ANDREA MORA ARRIAGADA	47%
MATIAS BASTIAN BEIZA MARTINEZ	49%
SCARLETT CONSTANZA CONEJEROS GACITÚA	49%
JOSE GUILLERMO PACHECO SALAMANCA	49%
DIEGO ALONSO MOYA ROJAS	49%
BAHYRON ANDRES AGUILERA VERA	58%
JOSUE PATRICIO ARRIAZA CARRASCO	58%
CAMILA ANDREA GARCÍA HIDALGO	58%
TAMIRES MARCELA RODRIGUEZ SOTO	58%
DIEGO ANDRES PEREZ MELLADO	60%
SIBONEY OLGA NOEMÍ RETAMAL DURÁN	60%
VALENTINA IGNACIA RODRÍGUEZ NAVARRO	62%
ANDRES NICOLAS SALGADO CABEZAS	62%
DIEGO TOMÀS HERRERA ARAYA	64%
FELIPE ANDRÉS MADRID URZÚA	64%
CATALINA ANTONIA VALDERRAMA SAN MARTIN	64%
VICENTE ANDRES VARGAS MAULEN	64%
FABIAN MAURICIO BAEZA VELARDE	67%
FABIAN ALEXANDER FARIÑA CONTRERAS	67%
FERNANDO ALEJANDRO REYES LEBLANC	69%
MÓNICA FERNANDA TRONCOSO AZÓCAR	69%
DAMARIS CRISTINA ANAIS MUÑOZ OLIVEROS	76%
NICOLE ANAIS MEDINA VALENZUELA	80%
KARLA LEXANDRA MERCADO VARELA	80%

2° F

BENJAMIN ESTEBAN MADRID LEIVA	29%
VICENTE FRANCISCO ANDRADE RIVERA	38%
FRANCISCO IGNACIO LANTAÑO SANTIBAÑEZ	38%
MATÍAS ANTONIO PALMA TOLOSA	38%
BENJAMÍN CRISTIAN JARA YÁÑEZ	40%
BENJAMIN RODRIGO COFRE ZAVALA	47%
LUCIANO FRANCISCO ESPARZA MARTÍNEZ	47%
MAKARENA ANDREA SOBARZO ARCE	47%
DIEGO MATIAS VALDEBENITO GÓMEZ	47%
JEISSON ERNESTO ANGELES MOSQUERA	49%
CATALINA ANDREA DURAN VELASQUEZ	49%
BENJAMIN ALEXANDER FUENZALIDA VELASQUEZ	49%
STEPHANIA BELÉN HERNÁNDEZ PÉREZ	49%
MILLARAY ALEJANDRA BARRA ALCAÍNO	51%
CATALINA BELEN FLORES PALMA	51%
DANA ALONDRA FRANULICH GONZALEZ	51%
ANTONIA FERNANDA MALDONADO RAMIREZ	51%
FELIPE ANDRES SARABIA REYES	51%
FANNY ALEXANDRA SEPULVEDA DUARTE	51%
CRISTINA ALEJANDRA SOTO RAMIREZ	51%
ALVARO FABIAN URBINA CASTILLO	51%

JAVIERA ALEJANDRA PÉREZ GAETE	53%
JAEL LUCÍA LATORRE CEA	56%
JAVIER IGNACIO JAIR PEREIRA MUÑOZ	58%
LETIZIA MARIFE UCHASARA AÑORGA	58%
AXEL FABIAN TORO SANHUEZA	60%
XAVIERA DEL CARMEN CHÁVEZ ARIAS	64%
JONATHAN HENRY ESCUDERO LIZANA	64%
DIMITRI ANTONIO SILVA MURA	64%
JOSEFA ROCIO VASQUEZ SEPÚLVEDA	67%
ANGEL ELIECER VILLALOBOS VERGARA	67%
FELIPE ANDRES ROJAS PAVEZ	78%
MARIANO ANDRÉS JARA ILLESCA	80%

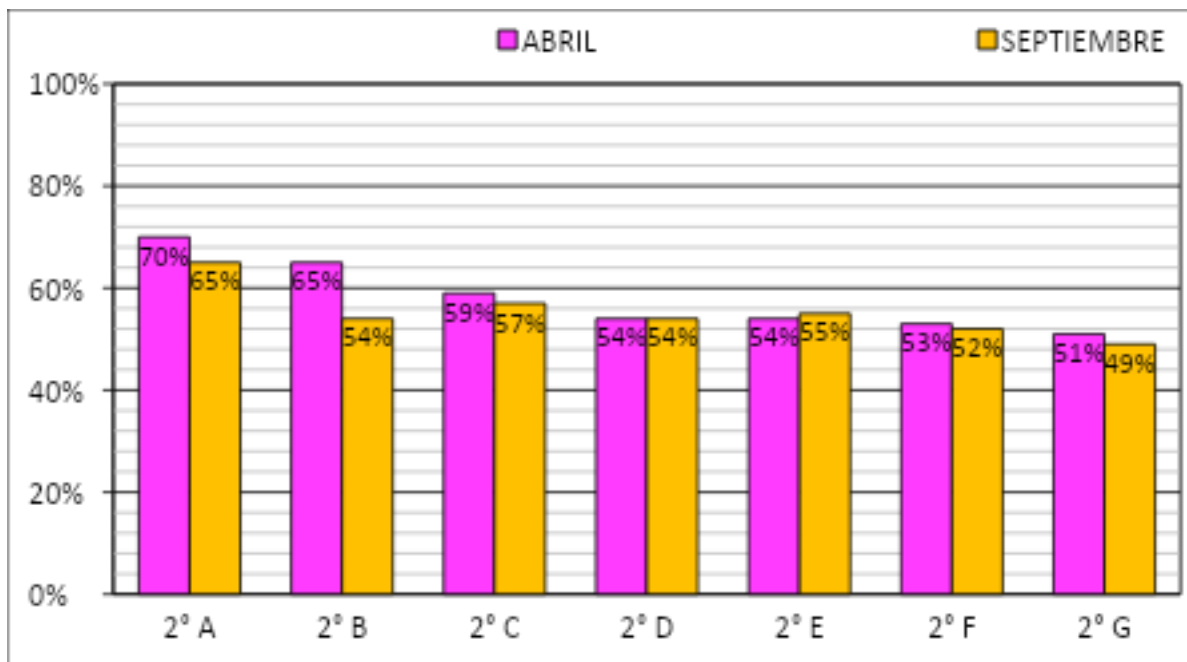
2° G

BASTIÁN ISAAC ELGUETA AVENDAÑO	13%
CRISTÓBAL YOEL LÓPEZ RAMOS	29%
FELIPE ALEXANDER CASTRO JARA	31%
DONNYE VALENTINO BURGOS BARRIA	38%
JERICK MISAEL MARTINEZ BRAVO	38%
DIEGO NICOLAS VENEGAS PEREZ	40%
CLAUDIO FRANCISCO CABELLO CABELLOS	42%
LEONARDO ANDRES ORDENES ESCOBEDO	42%
ROLANDO MARCELO MIRANDA BIZAMA	42%
MANUELA BEDOYA DE LEON	44%
BRUNO SEBASTIAN HERNANDEZ ZAMORA	44%
CATALINA YAZIARA MORY ASTORGA	44%
LILIAN ISAURA ZÚÑIGA VALENZUELA	44%
NICOLAS ARTURO ABURTO LIPIAN	47%
DARLIN CATALINA GUZMAN MARIN	47%
RENATO SIMÓN VANZULLI ALBRECHT	47%
DENILSON ALEXIS ALARCON MELLADO	49%
SALOMON ANDRES CERDA ARAVENA	49%
ANTONIA PAULA DE LA FUENTE VIELMA	49%
JAVIERA FERNANDA HERMOSILLA BARRAZA	51%
TOMAS ALEJANDRO PAINEVIL LLANTEN	51%
HELEN GABRIELA FRANCO ALVARADO	53%
CATALINA BELEN LOPEZ GATICA	53%
MACARENA CAROLINA SANTANDER MEZA	53%
MARÍA PAZ BELÉN CATALÁN ÁLVAREZ	56%
ANDRÉS ALEJANDRO CONTRERAS SOTELO	56%
CRISTOBAL MATIAS MIRANDA DONOSO	58%
CATALINA PAZ ALVAREZ TRIVIÑO	58%
ANNIA BELEN CATALAN GONZALEZ	60%
JUAN JOSÉ MEDINA PAILLAO	60%
NICOLAS IGNACIO BERNETT MOURGUES	64%
JANS PAUL VALENZUELA REBOLLEDO	64%
KIMBERLY LIZZETTE MARTINEZ MARDONES	69%
SERGIO YURI ESCUDERO REYES	71%
NICOLE OLGA GARCIA JARA	71%
CAROLINA ALEJANDRA SALAZAR RUBIO	73%

Resultados segunda prueba estandarizada de comprensión lectora aplicada a los 2° medios

RESULTADO GENERAL POR CURSO COMPRENSIÓN LECTORA

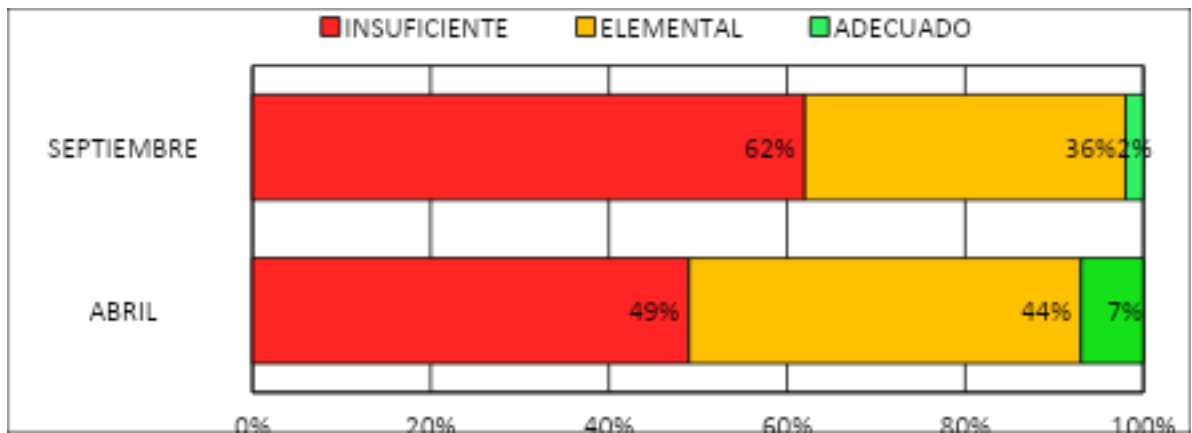
2° MEDIO SEPTIEMBRE 2019



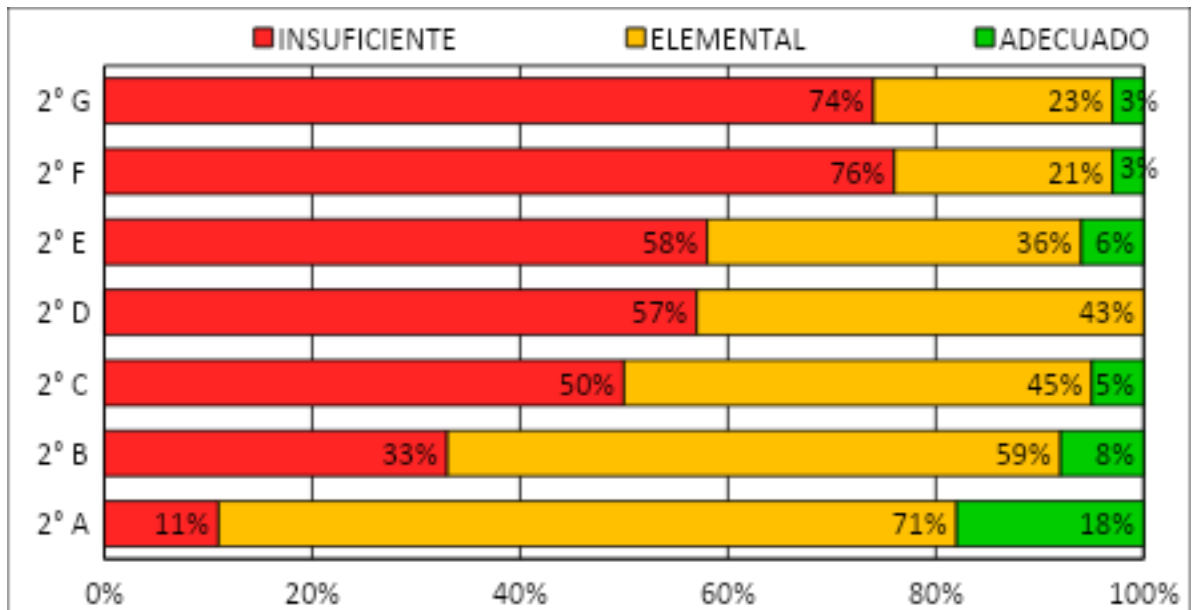
RESULTADOS POR NIVEL DE APRENDIZAJE COMPRENSIÓN LECTORA 2° MEDIOS SEPTIEMBRE 2019

CANTIDAD DE ESTUDIANTES			
INSUFICIENTE	ELEMENTAL	ADECUADO	TOTAL

ABRIL	SEPT	ABRIL	SEPT	ABRIL	SEPT	ABRIL	SEPT
129	164	114	95	16	6	259	265

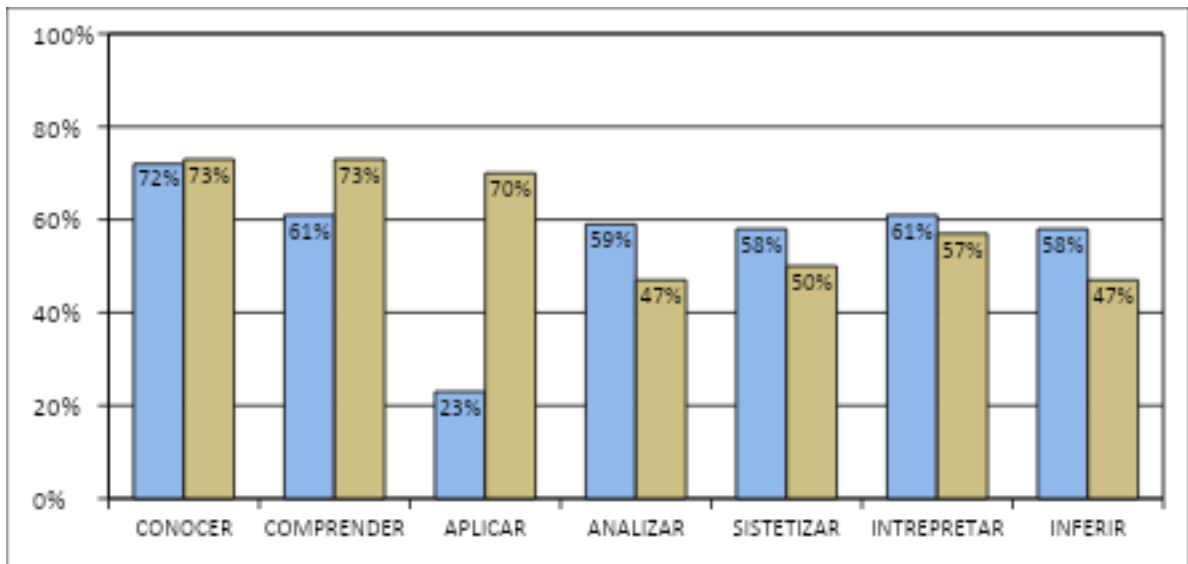


**RESULTADOS NIVEL DE APRENDIZAJE POR CURSO
COMPRESIÓN LECTORA 2° MEDIOS SEPTIEMBRE 2019**



Nuevamente os cursos con mayor % de estudiantes en nivel insuficiente son 2°G y 2°F

**RESULTADOS POR HABILIDAD
2° MEDIOS SEPTIEMBRE 2019**



RESULTADOS POR PREGUNTAS



Análisis de Preguntas con resultados más descendidos

Pregunta N° 32

18 % de logro

Listado de Opciones de Pregunta N. 32 Fila. A			
Enunciado	Opciones		% de Tendencia
	Clave	Opción	
	A	NO Correcta	22%
	B	NO Correcta	18%
	C	NO Correcta	43%
	D	"Correcta"	18%
	Usuarios sin Responder		-1%

ANALIZAR: Comparar, reflexionar sobre la información.

25. Según el texto anterior, ¿en qué aspecto se parecen las historias de Alejandro y Pisikta? En que:

- a. ambas están cargadas de misterios.
- b. los dos personajes recuerdan a un trágico primer amor.
- c. Alejandro y Pisikta no consiguieron alcanzar la felicidad.
- d. no se especifica en el texto.**

Los estudiantes deben comparar información implícita.

Es una pregunta compleja.

Las alternativas se deben replantear, para que no confundan al estudiante

Pregunta N° 2

25% de logro

Listado de Opciones de Pregunta N. 2 Fila. A				
Enunciado	Opciones		Tipo de Opción	% de Tendencia
	Clave	Opción		
	A		"Correcta"	25%
	B		NO Correcta	52%
	C		NO Correcta	9%
	D		NO Correcta	13%
	Usuarios sin Responder			1%

APLICAR: Emplear el conocimiento.

ANALIZAR: Comparar, reflexionar sobre la información.

25. ¿Cuál es la intención comunicativa del autor del texto?

A. Incentiva a los más pequeños para que reciclen.

B. Se muestra afectado por como el calentamiento global ha afectado al planeta.

C. Pretende motivar a los lectores para que reciclen.

D. Promueve el reciclaje como un nuevo estilo de vida.

El estudiante debe saber lo que es la intención comunicativa

Para esto primero debe identificar a qué tipo de texto corresponde.

Pregunta N° 18

28% de logro

Listado de Opciones de Pregunta N. 18 Fila. A				
Enunciado	Opciones		Tipo de Opción	% de Tendencia
	Clave	Opción		
	A		"Correcta"	28%
	B		NO Correcta	6%
	C		NO Correcta	49%
	D		NO Correcta	17%
	Usuarios sin Responder			0%

SINTETIZAR: Simplificar la información, de manera breve y coherente.

18. Selecciona el mejor título para el texto anterior:

- a. El elefante blanco
- b. Los ciegos
- c. La verdad sagrada
- d. Los tres ancianos

Los estudiantes deben simplificar la información, para esto deben identificar lo más importante del texto

Resultados por estudiantes (nombre - % de logro)

2°A

DANIELA CONSTANZA CASTILLO ZAMORA	42%
CATALINA BELEN CID YAÑEZ	49%
EVA DAYANA CONCHA QUINTEROS	49%
IGNACIO ANDRES GUTIERREZ AREVALO	49%
MAXIMILIANO ANDRÉS CORTÉS BELTRAN	53%
MILLARAY RAYEN PAILLAO TOLEDO	53%
MARIO PATRICIO SETTENY SALGADO	53%
BENJAMIN IGNACIO ARANCIBIA ARIAS	56%
PATRICIO HAROLD ANTONIO MEZA BARAHONA	56%
NICOLAS EDUARDO VALENZUELA MALIQUEO	56%
LUCAS IGNACIO LEIVA SAAVEDRA	58%
ALEXANDRE JESUS BOLARIN MORALES	60%
FERNANDA CAROLINA VALDOVINOS VASQUEZ	60%
JANIZ MAGDALENA CARREÑO LAGOS	62%
DAMARIS ANDREA MIRANDA LÓPEZ	62%
GENESIS MILLARAY MONCADA MONTECINO	62%
DAMARY NAHOMY GÁRATE BRICEÑO	64%
RUTH KEREN PANTA NAVARRETE	64%
IAN NICOLAS ENRIQUE ULLOA SOLIS	64%
JAVIER IGNACIO VALDERRAMA TORRES	64%
IGNACIA BELÉN ALBORNOZ ROJAS	67%
JUAN SEBASTIAN ARENAS ENCISO	67%
ANDRÉS IGNACIO AGUSTÍN CAMPOS ALEMAN	67%
EDUARDO ESTEBAN CARRASCO GALLEGUILLOS	67%
TANIA BELEN GONZALEZ ZURITA	67%

FRANCO ENRIQUE LISBOA RAMIREZ	67%
DAVID JONATHAN TORRES BETANCOURT	67%
VICENTE FABIAN CARRILLO ABRAHAM	69%
ANTONIA NOEMI MEZA ALBORNOZ	71%
FERNANDO ANDRES ZAMARREÑO SALAFA	71%
CRISTOPHER ANDRÉS AGUILERA MONRROY	73%
LUIS JEREMÍAS NEYEZ RIQUELME	73%
YESHUA NICHOLAS OLIVARES ÑANCUL	73%
ELIAS DANIEL PEREZ ASSIS	73%
BAYRON JEREMIAS SAAVEDRA VERGARA	73%
LILIANA BETSABE VALVERDE HUENUQUEO	73%
CLAUDIA ELIZABET GAETE SALINAS	76%
VICENTE GUIULIANO VEGA VALDIVIA	76%
SEBASTIAN NICOLAS FABIAN CASTILLO VASQUEZ	80%
CONSTANZA BELEN OLIVARES AYALA	80%
LEONOR AMOR ZENTILLI ARREDONDO	80%
ERICK EMANUEL JIMÉNEZ LEAL	82%

2° B

VICTOR MANUEL ZAMORA ALBORNOZ	38%
ALAN IGNACIO DELGADO MARCEL	40%
CAROLINA BELÉN GUZMÁN CARRASCO	40%
JOCELYN ALMENDRA HAILLA FERREIRA	40%
CINTIA DEL CARMEN BELLO CARO	42%
BRANDON MAURICIO CASTILLO FLORES	44%
KRISNA LAURA CATALAN AGUILERA	44%
PATRICK MICAEL DELVA GUTIERREZ	44%
IVAN ARIEL BERRIOS FERNANDEZ	47%
LISBETTE DANIELA HENRIQUEZ YAÑEZ	47%
SAMANTHA ISABEL MARTINEZ ATENCIO	47%
IVAN LUIS CALBUYAHUE CURIN	49%
VICENTE MAXIMO LEON ASENCIO	51%
VICENTE HERNÁN MORALES GARRIDO	51%
ANTONIA IGNACIA NUÑEZ BAEZA	51%
AMAYA LEA AZIEL UGARTE CASTILLO	51%
CONSTANZA DOMINIQUE DEVIA FABIA	51%
MILLARAY KARLA CORTEZ ACEITUNO	51%
MATÍAS EMMANUEL ARIAS ESPEJO	53%
MELISSA BALBIN OSPINA	53%
LUIS FERNANDO HUENTECURA FERNÁNDEZ	53%
XIOMARA ANTONIA SANTANDER FUENTES	53%
DAVID ALEXANDER IBARGUEN RUIZ	56%
NAYELY ANTONIA MONTANARES ALARCON	56%
MADELAINE POLETTE ORTIZ PEREIRA	56%
PAULETT ALEJANDRA VILCHES VILCHES	56%
NICOLAS ELISEO VILLALOBOS MARQUEZ	56%
CLERIA ALMENDRA ESPINOZA MUÑOZ	58%
CONSTANZA ANTONELLA MOLINA CARTAGENA	60%
KIMBERLY PAULETTE VEGA MADRID	60%
MARÍA ELIZABETH ALBORNOZ SILVA	60%

ALEJANDRO ALBERTO ALMENDRAS TEJEDA	62%
FERNANDA JAVIERA SÁNCHEZ TAPIA	64%
VALENTINA IGNACIA TORRES ROJAS	64%
JOAQUÍN IGNACIO ZÚÑIGA CAICHEO	64%
DAROSH ANTU LUCO FUENTES	67%
AILYN ALEJANDRA ARREDONDO AYALA	69%
AMY ELIZABETH QUINTREQUEO VALDEBENITO	69%
VANIA ALEJANDRA ZAPATA GONZALEZ	69%
VALENTINO PEREZ BRICEÑO	76%

2° C

EDER FABIÁN CHACON MUÑOZ	36%
MACARENA LISSETE GARRIDO URBANO	36%
JOSE FERNANDO AARON SALCEDO SALCEDO	40%
ELOY ANDRES GONZALEZ ORELLANA	44%
JAVIER ANDRES MARQUEZ VALDES	44%
IVANNA SOFIA FUENTES VARGAS	47%
DAFNE ANTONIA KRAMM OYARZUN	47%
JORDAN BRAYAN BADILLO RAMIREZ	49%
MILENNA CELESTE LEON LOPEZ	49%
BRANDON DANIEL VARAS HORMAZABAL	49%
GIANCARLOS ALEJANDRO ANTILEO MAHNCKE	51%
MAURO ALEJANDRO INOSTROZA GARRIDO	53%
DIEGO ALESSIO MIRANDA LINGAN	53%
DAMIÁN ANTONIO ARÁNGUIZ CURIHUINCA	56%
MARTINA IGNACIA BARRIOS TROPAN	56%
PABLO ISAIAS ISAAC GUTIERREZ ARROYO	56%
IGNACIO ANDRÉS HENRÍQUEZ VERDEJO	56%
LUCAS ALEJANDRO URBINA PEÑA	56%
NICOLAS BENJAMIN CAMPOS ALARCON	58%
EIMY BELEN TORRES MARCHANT	58%
BENJAMIN CATRIFOL LINCUANTE	60%
BASTIAN ALEJANDRO RAVILET SOTO	60%
ANAIS ANTONELLA SALVO CONTRERAS	62%
ERICK BRANDON SAN MARTIN ZUÑIGA	62%
ALEJANDRO ABRAHAM AHUMADA FLORES	64%
YESENIA GUADALUPE DÍAZ MATELUNA	64%
JOHAO MARTINEZ CALQUIN	64%
MATIAS IGNACIO RUIZ VALENZUELA	64%
MAXIMILIANO ALEXANDER TORRES MORENO	64%
MILLARAY ANDREA CORTES MONTIEL	64%
JAVIERA ANAIS OCARES OCARES	67%
MATIAS IGNACIO NAVARRO PEREZ	69%
DIEGO ARIEL BERNABED CORTEZ SEGOVIA	71%
NAHUEL JEREMIAS VILLACURA SOTO	71%
FRANCISCA AYLIN CERON CORDOVA	73%
BIANCA ROMINA MUÑOZ FIGUEROA	73%
DIEGO IGNACIO VERA VALENZUELA	76%

2° D

JEANNETTE ESTRELLA BETANCOURT MELO	24%
------------------------------------	-----

MATÍAS IGNACIO ANTIL BECERRA	27%
JAVIERA PAZ AGUILERA ROJAS	31%
DANIELLA CONTANSA ALVAREZ BAEZA	31%
BRAYAN ALDUBERY RAMIREZ RAMIREZ	38%
OSVALDO JESUS ANTONIO VERA POBLETE	38%
TOMÁS ANDRÉS GARCÍA CALFICURA	42%
BRUNO ALEXIS PARRAGUEZ JIMENEZ	42%
DIEGO ALEJANDRO QUIROZ VARGAS	42%
JUAN PABLO RAMOS MEJIA	42%
ARACELY DENISSE BAEZA ORTUYA	44%
AMIR GAMADIEL LEIVA MUÑOZ	47%
MARCIA ISABEL MARTINEZ ZAMORANO	49%
IVÁN ALEXANDER NICOLAI CABEZAS	49%
VIVIANA ESTELA VERA POBLETE	49%
BASTIAN NICOLAS NUÑEZ SALINAS	49%
MATÍAS NICOLÁS CALDERÓN ROJAS	51%
ANGEL ANTONIO CAMPOS MONTECINO	51%
BAYRON NICOLAS LILLO MONTECINOS	51%
BENJAMÍN IGNACIO MUÑOZ CHÁVEZ	51%
RUBEN MARCELO PEREZ ALEGRIA	53%
CONSTANZA MILLARAY ASTORGA MILLAN	56%
CATALINA ANDREA BECERRA ESCALANTE	56%
MANUEL ESTEBAN JORQUERA RIQUELME	56%
FABIAN AARON SANTIBAÑEZ BRAVO	56%
MATÍAS CRISTÓBAL MOYA VARGAS	58%
PATRICIO MATIAS PINO NIETO	58%
VICENTE NICOLAS SILVA HERRERA	58%
SIMON JOSSEF OMAR TAPIA CASTRO	58%
JOE MOISES JACOB VILLANUEVA SOTO	58%
JAVIERA ESTER CASTILLO SALAZAR	60%
YOSHUA MAXIMILIANO DIAZ RUIZ	60%
AKEMI SKARLET HERRERA MARTINEZ	62%
MAXIMILIANO JESUS GONZÁLEZ CORTEZ	64%
BENJAMIN IGNACIO GAMBOA URRIOLA	67%
MATIAS ANDRES PEREIRA PASTEN	67%
DIEGO IGNACIO ARREDONDO TORRES	69%
BENJAMIN ANTONIO ORTEGA QUINTEROS	69%
LUCAS ISMAEL FUENTES MENESES	71%
AMANDA BELEN MORALES MANRIQUEZ	73%
FRANCO IGNACIO SEPÚLVEDA SEPÚLVEDA	78%
CAROLINE ELIZABETH TAPIA FERNANDEZ	78%
CAMILA IGNACIA MONCADA DUARTE	78%

2° E

FABIAN MAURICIO BAEZA VELARDE	33%
BENJAMÍN NEX LÓPEZ SOTO	33%
CONSTANZA DE LA PAZ LAGOS GONZÁLEZ	36%
HERNAN ALEJANDRO BUSTAMANTE OSORIO	36%
JULIAN ANTONIO FERRADA TORO	38%
LUKAS HERNAN QUIÑILEN AMPUERO	40%

JOSE GUILLERMO PACHECO SALAMANCA	42%
CAROLINA DAMARIS SALINAS GUERRA	44%
BAHYRON ANDRES AGUILERA VERA	49%
CATALINA ANTONIA VALDERRAMA SAN MARTIN	49%
IVAN EDUARDO ZAMORA PIZARRO	49%
RENATO ELLIOT LILLO PEREIRA	51%
KARINA ANDREA MORA ARRIAGADA	51%
FRANCO PATRICIO PINTO SANTIBAÑEZ	51%
BENJAMIN ALEJANDRO LARENAS MOLINA	51%
MATIAS BASTIAN BEIZA MARTINEZ	53%
FABIAN ALEXANDER FARIÑA CONTRERAS	53%
FELIPE ANDRÉS MADRID URZÚA	53%
TAMIREN MARCELA RODRIGUEZ SOTO	53%
VICENTE IGNACIO CENDEGUI CONTRERAS	56%
RICHARD ANTONIO LOPEZ CORTEZ	56%
SCARLETT CONSTANZA CONEJEROS GACITÚA	58%
VICENTE ANDRES VARGAS MAULEN	58%
DANAE ANDREA POBLETE PUELLES	58%
TAMARA JAZMIN CASTRO IBAÑEZ	60%
DIEGO ANDRES PEREZ MELLADO	60%
DIEGO ALONSO MOYA ROJAS	60%
MÓNICA FERNANDA TRONCOSO AZÓCAR	62%
FERNANDO ALEJANDRO REYES LEBLANC	64%
DYLAN ALEXANDER ESPINOZA AHUMADA	67%
ANDRES NICOLAS SALGADO CABEZAS	67%
NICOLE ANAIS MEDINA VALENZUELA	69%
DAMARIS CRISTINA ANAIS MUÑOZ OLIVEROS	69%
VALENTINA IGNACIA RODRÍGUEZ NAVARRO	69%
KARLA LEXANDRA MERCADO VARELA	71%
CRISTIAN RODRIGO OYARCE ORTIZ	71%
JOSUE PATRICIO ARRIAZA CARRASCO	73%
DIEGO TOMÀS HERRERA ARAYA	73%
JAVIERA IGNACIA SÁEZ BENAVIDES	73%

2° F

MATÍAS ANTONIO PALMA TOLOSA	29%
BENJAMIN RODRIGO COFRE ZAVALA	36%
JEISSON ERNESTO ANGELES MOSQUERA	38%
LUCIANO FRANCISCO ESPARZA MARTÍNEZ	42%
JOHAN ANTONIO PINTO QUIROZ	42%
FELIPE ANDRES SARABIA REYES	42%
DANITSA ESCARLETT NAVARRO PENROZ	42%
BENJAMIN ESTEBAN MADRID LEIVA	44%
CATALINA BELEN FLORES PALMA	47%
DANA ALONDRA FRANULICH GONZALEZ	47%
STEPHANIA BELÉN HERNÁNDEZ PÉREZ	47%
XAVIERA DEL CARMEN CHÁVEZ ARIAS	49%
JAVIER IGNACIO JAIR PEREIRA MUÑOZ	49%
JAVIERA ALEJANDRA PÉREZ GAETE	51%
FELIPE ANDRES ROJAS PAVEZ	51%

MAKARENA ANDREA SOBARZO ARCE	51%
CRISTINA ALEJANDRA SOTO RAMIREZ	51%
DIEGO MATIAS VALDEBENITO GÓMEZ	51%
VICENTE FRANCISCO ANDRADE RIVERA	53%
ALVARO FABIAN URBINA CASTILLO	53%
CATALINA ANDREA DURAN VELASQUEZ	56%
ALANIS DIAZ GUTIÉRREZ	58%
KRICHBELL VALENTINA HENRIQUEZ AZUA	58%
ANGEL ELIECER VILLALOBOS VERGARA	58%
VALENTINA IGNACIA SEPULVEDA MEDINA	58%
LETIZIA MARIFE UCHASARA AÑORGA	64%
MILLARAY ALEJANDRA BARRA ALCAÍNO	67%
BENJAMÍN CRISTIAN JARA YÁÑEZ	67%
ANTONIA FERNANDA MALDONADO RAMIREZ	67%
MARIANO ANDRÉS JARA ILLESCA	69%
JOSEFA ROCIO VASQUEZ SEPÚLVEDA	82%

2° G

LEONARDO ANDRES ORDENES ESCOBEDO	29%
BASTIÁN ISAAC ELGUETA AVENDAÑO	31%
DIEGO NICOLAS VENEGAS PEREZ	31%
DONNYE VALENTINO BURGOS BARRIA	33%
JORGE ANDRES AZÓCAR VALDÉS	36%
CLAUDIO FRANCISCO CABELLO CABELLOS	38%
JERICK MISAEL MARTINEZ BRAVO	38%
FELIPE ALEXANDER CASTRO JARA	40%
BRUNO SEBASTIAN HERNANDEZ ZAMORA	40%
MICHELLE CONSTANZA PALMA SALAZAR	40%
ANNIA BELEN CATALAN GONZALEZ	42%
JANS PAUL VALENZUELA REBOLLEDO	42%
NICOLAS ARTURO ABURTO LIPIAN	44%
MANUELA BEDOYA DE LEON	44%
DARLIN CATALINA GUZMAN MARIN	44%
MIKCLEE JUNIOR LAFOND -	44%
CRISTÓBAL YOEL LÓPEZ RAMOS	44%
ANTONIA PAULA DE LA FUENTE VIELMA	51%
TOMAS ALEJANDRO PAINEVIL LLANTEN	51%
SERGIO YURI ESCUDERO REYES	53%
CATALINA BELEN LOPEZ GATICA	53%
RENATO SIMÓN VANZULLI ALBRECHT	53%
HELEN GABRIELA FRANCO ALVARADO	56%
CATALINA PAZ ALVAREZ TRIVIÑO	56%
MARÍA PAZ BELÉN CATALÁN ÁLVAREZ	58%
SALOMON ANDRES CERDA ARAVENA	58%
NICOLAS IGNACIO BERNETT MOURGUES	60%
ANDRÉS ALEJANDRO CONTRERAS SOTELO	62%
KIMBERLY LIZZETTE MARTINEZ MARDONES	62%
CAROLINA ALEJANDRA SALAZAR RUBIO	62%
MACARENA CAROLINA SANTANDER MEZA	62%
JASMÍN FRANCISCA REYES SAN MARTÍN	64%

Propuestas remediales.

De acuerdo a los resultados presentados anteriormente, En cuanto a la confección del instrumento evaluativo, es necesario pilotear previamente el tipo de pregunta, realizando pequeñas pruebas de muestreo para validarlas con anticipación, ya que esta validación se está realizando en el análisis de de estas pruebas de monitoreo, lo cuál no lo restringe, pero no debiera ser la única instancia para validar las preguntas.

Por lo tanto, una de las mejoras para validar las preguntas, es hacer un pilotaje previo que permita que esta evaluación me entregue verdaderos resultados de aprendizaje de los estudiantes.

Otra de las remediales, está enfocado a la toma de desiciones para lograr aprendizaje en los estudiantes.

El analisis, la reflexión y la toma de desiciones se realiza, pero se hace de manera ambiciosa, porque en poco tiempo se quiere abordar todas las acciones para mejorar, lo que en la práctica no se ha pododo llevar a efecto.

Para esto, es necesario cambiar el enfoque del analisis. Esto se refiere que no solamente se analizarán los resultados cuantitativos, sino que también, se les dará prioridad para trabajar,realizando una seleccioón de las acciones desde las más hasta la menos imortante.

Las acciones seleccionadas como prioridad, se realizarán mediante un plan de acción que permita llevar a cabo las acciones, de manera planificada, organizada y ordenada, para así realizar un monitoreo efectivo de que estas fueros realizadas y así evaluar los resultados de estas acciones.

Para trabajar en la propuesta para la mejora, es importante considerar a todos los miembros activos de este proceso, como lo son el equipo directivo, los docentes de aula y por supuesto, muy importante, los estudiantes.

Hasta ahora no se había considerado al estudiante como un aporte para la toma de decisiones, considerando que el estudiante es el protagonista de de toda esta situación, y es importante que ellos planteen prpuestas para mejorar y los aprendizajes.

Para realizar el pilotaje es importante tener un banco de preguntas.

Estas deben estar separadas por texto, cada texto debe tener una pregunta por habilidad (7 preguntas por texto).

Ejemplo:

Texto 1



1. Pregunta / conocer

2. Pregunta / comprender

3. Pregunta / aplica

4. Pregunta / analizar
5. Pregunta / sintetizar
6. Pregunta / interpretar
7. Pregunta / inferir

El objetivo es pilotear las preguntas y las que obtengan resultados mas descendido de un 50% analizarlas en conjunto con los estudiantes y los docentes de lenguaje 2° medio. No solo revisar las prguntas, sino que también las alternativas ya que son muy importantes y pueden ser un ditractor muy grande aveces.

Bibliografía.

Bibliografía

Agencia de Calidad de la Educación. (2018). *INFORME TÉCNICO SIMCE 2015*. Santiago, Chile: División de Evaluación de Logros de Aprendizaje.

Churches, A. (s.f.). *Taxonomía de Bloom para la Era Digital*. Obtenido de <http://eduteka.icesi.edu.co/articulos/TaxonomiaBloomDigital>

PruébaT. (s.f.). ¿Qué son las pruebas o exámenes estandarizados?

PruébaT -Fundación Carlos Jlim. (2018). *PruébaT*. Obtenido de <https://pruebat.org/Inicio/ConSesion/Breves/verBreve/619-que-son-las-pruebas-o-examenes-estandarizados>

Anexos.