



**Magíster En Educación Mención
Currículum y Evaluación
Basado En Competencias
Trabajo De Grado II**

**Elaboración De Instrumentos De Evaluación Diagnóstica, Para
Medir Los Aprendizajes De Los (Las) Estudiantes De Cuarto Y
Octavo Básico De Enseñanza Básica, En Las Asignaturas de
Matemática Y Lenguaje Y Comunicación**

Escuela: _____

**Profesor guía:
Paola Andrea Flores Ramos**

**Alumno (s):
Leonel Delgado**

Santiago - Chile, agosto de 2016

Índice

<input type="checkbox"/>	Introducción	3
<input type="checkbox"/>	Marco Teórico	4
<input type="checkbox"/>	Marco Contextual	7
<input type="checkbox"/>	Diseño y Aplicación de Instrumentos.....	9
<input type="checkbox"/>	Análisis de los Resultados.....	43
<input type="checkbox"/>	Propuestas Remediales.....	95
<input type="checkbox"/>	Bibliografías.....	9

8

Introducción

Una de nuestras preocupaciones, a diario, es cuánto han aprendido nuestros alumnos. Parece una pregunta difícil de responder, pero como docentes tenemos una herramienta para utilizar, no tan solo a principio de un año escolar; sino que, cada vez que necesitemos esta información para construir nuevos aprendizajes.

La construcción de saberes en nuestros alumnos ya no depende solo de nosotros, nuestros niños hoy por hoy son aprendices de sus propias capacidades. Sino, no hay crecimiento en el desarrollo de habilidades, destrezas, conocimientos y valores.

Cada vez que evaluamos y somos capaces de retroalimentar con nuestros alumnos, los estamos haciendo responsables de sus saberes. De ahí es tan importante realizar evaluaciones pares, coevaluación y otros medios de participación del alumnado, a fin de que ellos sean gestores de sus saberes a partir de la participación activa de la evaluación.

Con esta lógica nace este trabajo, que da cuenta sobre la importancia de una evaluación constante y que se dé a conocer al alumnado. No importando si es diagnóstica o de proceso, evaluada o conceptual. Lo importante es que el estudiante conozca qué debe aprender, qué es lo que desconoce y cómo puede llegar a ese conocimiento o desarrollo de las competencias necesarias a su nivel.

El diagnóstico es imprescindible a la hora de construir nuevos conocimientos al inicio de cada año escolar, pero también es importante para obtener información en cualquier momento del año lectivo. Esto con el fin de realizar las remediales en el instante en que se pesquisó la necesidad de una mejora o retroceso, por qué no, siempre con el afán de obtener aprendizajes.

El constructivismo habla sobre la construcción de aprendizajes, lo importante en esto es que la evaluación sea justamente para el logro de construcción. Para ello las evaluaciones deben ser auténticas, es decir, que tenga significado tanto

para los estudiantes como para el docente. Ambos aprendemos de esta evaluación.

La Evaluación Diagnóstica, por tanto, es rica en datos para ser transformada en información de enseñanza – aprendizaje. En cualquier momento que sea necesaria utilizarla, con fines pedagógicos, para el crecimiento de competencias en los alumnos.

Los siguientes diagnósticos serán realizados en las áreas de Matemática y Lenguaje en 4° y 8° básico, a fin de realizar un sistema de control de aprendizajes para realizar mejoras significativas para el establecimiento intervenido.

Marco Teórico

Que los profesores conozcan los conocimientos previos de los alumnos y alumnas sobre el tema que van a estudiar es importante no únicamente porque son las que este utiliza para aprender, es decir, no puede prescindir de ellas en la realización de nuevos aprendizajes, sino porque de ellos dependen las relaciones que les es posible establecer para atribuir significado a la nueva información que se le plantea. Es decir, los conocimientos que el alumno posee sobre un determinado tema posibilitan establecer las relaciones sustantivas y, en consecuencia, permiten, también, atribuir significado el nuevo contenido.

El conocimiento sobre los aprendizajes a través de una evaluación, permite aterrizar la planificación y los futuros instrumentos de evaluación, considerando todo el desarrollo del aprendizaje de los alumnos.

Cuando somos capaces como docentes de lograr que los alumnos le atribuyan un sentido determinado a los contenidos entregados, estamos obteniendo aprendizajes significativos; los cuales servirán como piso para la construcción de

nuevos aprendizajes, teniendo en cuenta que uno de los objetivos de la educación escolar es la modificación de los esquemas de conocimientos.

La actividad de evaluación tiene como propósito detectar el grado de significatividad del aprendizaje realizado, a partir de diferentes actividades y tareas en las que los alumnos participen. Teniendo en cuenta que, muy probablemente, siempre aprendan mucho más de lo que somos capaces de captar.

La enseñanza eficaz, en una perspectiva constructivista, es la enseñanza que consigue ajustar el tipo de y la intensidad de la ayuda proporcionada por las vicisitudes del proceso de construcción de significados que llevan a cabo los alumnos. La evaluación de la enseñanza, por tanto, no puede ni debe concebirse al margen de la evaluación del aprendizaje. Ignorar este principio equivale, por una parte, a condenar en gran medida la evaluación de la enseñanza a un ejercicio más o menos formal y, por otra, a limitar el interés de la evaluación de los aprendizajes a su potencial utilidad para tomar decisiones de promoción, acreditación o titulación.

Cuando evaluamos los aprendizajes que han realizado nuestros alumnos, estamos también evaluando, se quiera o no, la enseñanza que hemos llevado a cabo. La evaluación nunca lo es, en sentido estricto, de la enseñanza o del aprendizaje, sino más bien de los procesos de enseñanza y aprendizaje.

La evaluación establece un proceso colaborativo y multidireccional, en que los alumnos se autoevalúan, son evaluados por sus pares y por el profesor. Así, este último aprende de y con sus alumnos. Esto es la evaluación auténtica, los estudiantes participan en forma activa en su aprendizaje. Son conscientes de lo que no saben y lo que deben saber.

Una competencia se define como la capacidad de actuar eficazmente dentro de una situación determinada, apoyándose en los conocimientos adquiridos y en otros recursos cognitivos. De ahí que es importante integrar en las

evaluaciones conocimientos, habilidades, actitudes y valores de manera integrada y simultánea.

Para que el profesor obtenga información acerca de los saberes de sus alumnos se hace necesaria una evaluación. Del diagnóstico del aprendizaje de los alumnos, nace la construcción de nuevos aprendizajes; el direccionamiento por el cual llevar la enseñanza que posibilita evaluar el nivel de logro alcanzado por los estudiantes, en relación a los Aprendizajes y sus respectivos indicadores de la competencia básica transversal en el Nivel Educativo en que se encuentra el estudiante.

Las características de una evaluación diagnóstica tiene que ver con:

- Calificar el estado de avance de los alumnos, esto no debe ser punitivo. No debe llevar nota.
- Puede ser cualquier actividad teniendo una pauta de evaluación.
- Depende de la información que se necesite, puede ser individual o grupal.
- Los resultados deben ser informados a los alumnos, a fin de que ellos puedan conocer su estado inicial antes de adquirir nuevos conocimientos, habilidades y destrezas.

El diagnóstico en Matemática y lenguaje en los cursos de 4° y 8°, nos llevan a una medición de la calidad de los aprendizajes. Esto según los estándares establecidos por el Ministerio de Educación.

Los ejes temáticos en 4° básico para Matemática:

- 1.- Números y operaciones
- 2.- Patrones y álgebra.
- 3.- Geometría.
- 4.- Medición.
- 5.- Datos y probabilidades.

Los ejes en Lenguaje:

- 1.- Comunicación oral.
- 2.- Lectura.
- 3.- Escritura.

Los ejes en 8° para Matemática:

- 1.- Números y álgebra.
- 2.- Geometría.
- 3.- Datos y azar.
- 4.- Álgebra.

Los ejes en Lenguaje:

- 1.- Lectura.
- 2.- Escritura.
- 3.- Comunicación Oral.

Marco Contextual

Escuela municipal ubicada en sector altamente vulnerable de Renca, Santiago. De nombre Lo Velásquez N°1344, dirección José Miguel Infante N° 3594, mixto, laico y con un total de 453 alumnos. Cursos desde prekinder a octavo básico, asisten en una sola jornada, desde las 8:30 a las 16:00 y luego extensión horaria para alumnos que participan en algún taller; fútbol, folclor, lenguaje y teatro.

Escuela de planta baja y amplia. Cuenta con una sala para cada curso, existen dos por cada nivel. Excepto en prekinder, kínder, segundo y séptimo básico. Los alumnos de primer ciclo permanecen con sus profesores jefes, quienes los instruyen en las principales áreas. En cambio el segundo ciclo su profesor les realiza una o dos áreas y son instruidos por diversos profesores según asignatura.

Del personal, está el Director, Jefe de UTP, Inspector General, 4 paradocentes y 4 encargados de mantención y aseo de la escuela.

Además, la escuela cuenta con intervención de psicólogos desde el Ministerio para evitar la deserción escolar, muy común en los cursos de segundo

ciclo. También se cuenta con una Asistente Social, Psicóloga de primer ciclo y otra para segundo ciclo.

Existen dos 4tos. Básicos de 26 y 24 alumnos, el género de ambos en cantidad es similar. Dos octavos básicos de 38 y 40 alumnos, el género masculino predomina en estos cursos.

En general, cada curso tiene gran cantidad de alumnos con N.E.E. a lo cual la escuela responde con especialista para acompañar a los docentes en el aula. Aún así, las horas para dar cumplimiento a cada una de las necesidades de los alumnos son escasas.

Se realiza entrevista con los docentes y señalan que el clima del profesorado es agradable, en cambio el de los alumnos es hostil. Los estudiantes muestran carencias afectivas, la pobreza ya no es tema para ellos. Tienen carencia social, están estigmatizados por la venta de ilícitos.

Los alumnos tienen, en su generalidad, padres separados o fallecidos. Han vivido en centros de acogida o en sus hogares se viven caos. Cuentan sus historias de vida como cosa natural. Padre o madre en la cárcel, por venta de ilícitos, principalmente. De los apoderados se observa poca preocupación o acompañamiento en los estudios. Se observa, además, violencia intrafamiliar que, en algunos casos, es negada por los alumnos o adultos a cargo.

Aquellos alumnos que tienen familias más funcionales, mantienen preocupación por aprender y/o participación de padres en la escuela. Es la minoría.

Padres o adultos que están a cargo de los menores tienen un trabajo esporádico u otro. Es la minoría de ellos que mantiene un trabajo con horario fijo. Algunos analfabetos o se declaran poco aptos para acompañar a sus hijos en el aprendizaje. Tienen religión o no creen en un ser supremo, eso varía según la estabilidad familiar.

Por lo anterior, se ve en la escuela siempre a los mismos apoderados. Aquellos comprometidos con sus hijos, a quienes les interesa el término del proceso educativo básico.

La violencia dentro de la escuela es lo habitual, dentro de estos contextos. Se ha apreciado la violencia de los alumnos hacia los docentes y/o paradocentes, incluso de aquellos alumnos que ya no están vinculados al establecimiento.

En general, es una escuela que proporciona poca seguridad para los docentes y los mismos alumnos. El sector es un lugar complicado para ejercer la docencia. Se logra normalizar a los alumnos, luego de unos minutos. Sin embargo, es difícil para aquellos docentes que no conocen este tipo de estudiantes y sector.

Tiene locomoción cercana, fuera de la escuela. Los alumnos que asisten son aquellos que viven en poblaciones aledañas. La gran mayoría son conocidos, familiares y/o vecinos.

Diseño y Aplicación de Instrumentos

Diseño:

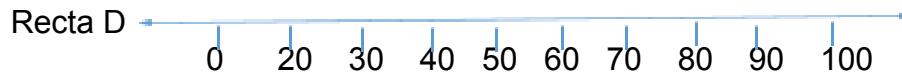
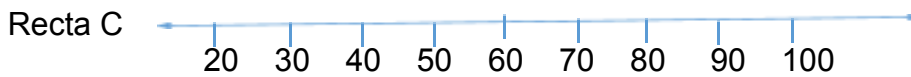
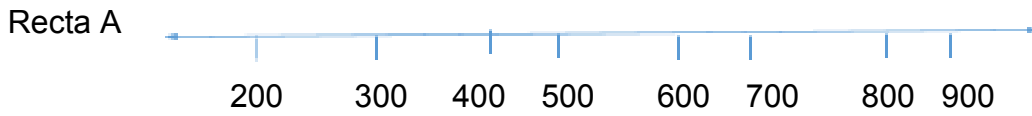
Evaluación Diagnóstica de Matemática para 4tos. Básicos

Nombre: _____ Fecha: _____

Recuerda que esta es una evaluación sin nota, es necesaria para saber qué sabes y qué debemos mejorar. Haz tus cálculos en la prueba y no los borres. Responde con lápiz de mina. Todo lo que aparece en la prueba lo conoces y manejas, solo concéntrate y responde.

✓ **Números y operaciones.**

I. Observa las siguientes rectas numéricas e identifica la que está bien confeccionada marcando la alternativa correcta.



- a) Recta A
- b) Recta B
- c) Recta C y D
- d) Recta C

II. Entre un número y el siguiente se aplica la misma regla. ¿Qué número debe estar en la casilla gris? Marca la alternativa correcta.

4.000	5.000		7.000			
-------	-------	--	-------	--	--	--

- a) 7.000
- b) 8.000
- c) 9.000
- d) 5.000

III. Marca la alternativa que tenga el número quinientos dos mil.

- a) 512.000
- b) 500.002
- c) 502.000
- d) 500.200

IV. Determina la cantidad exacta de billetes que se necesitan para pagar \$135.000 y marca la alternativa correcta.

- a) Seis billetes de \$20.00, tres billetes de \$3.000 y dos monedas de \$100.
- b) Cinco billetes de \$20.000, tres billetes de \$10.000 y un billete de \$5.000.
- c) Cuatro billetes de \$20.000, cinco billetes de \$10.000 y dos billetes de \$5.000.
- d) Cinco billetes de \$20.000 y treinta de \$5.000.

V. Cuando fuiste a comprar revisaste tu monedero y tenías tres billetes de \$2.000, cuatro monedas de \$100 y cinco monedas de \$10. ¿Cuánto dinero tienes en total?

- a) \$6.550.
- b) \$8.440.
- c) \$6.410.
- d) \$6.450.

VI. Identifica el ejercicio con el que obtengas 370.000 y marca la alternativa correcta.

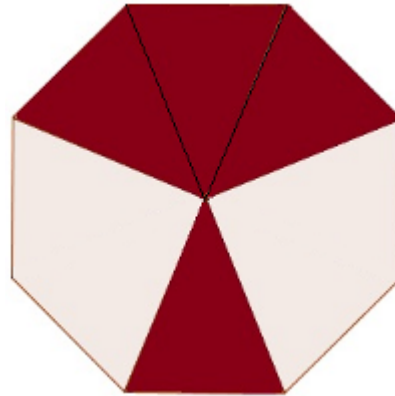
- a) $3 \cdot 100 + 7 \cdot 1.000$
- b) $3 \cdot 100.000 + 7 \cdot 100$
- c) $3 \cdot 10.000 + 7 \cdot 10.000$
- d) $3 \cdot 100.000 + 7 \cdot 10.000$
- e)

VII. Según fuentes oficiales, los dos ríos más largos de Chile son el río Loa y el Biobío. El río Loa tiene 440 km de longitud y es 60 km más largo que el Biobío. ¿Cuál es la longitud del río Biobío?

- a) El río Biobío tiene 390 km. de longitud.
- b) El río Biobío tiene 380 km. de longitud.
- c) El río Biobío tiene 420 km. de longitud.
- d) El río Biobío tiene 500 km. de longitud.

VIII. Observa y marca la alternativa que indique la figura sombreada.

- a) $\frac{8}{4}$
- b) $\frac{4}{2}$
- c) $\frac{4}{6}$
- d) $\frac{4}{8}$



IX. Cinco amigos compartieron una pizza en partes iguales. ¿Qué fracción de la pizza le tocó a cada uno?

- a) $\frac{1}{3}$

b) $\frac{1}{5}$

c) $\frac{3}{5}$

d) $\frac{5}{5}$

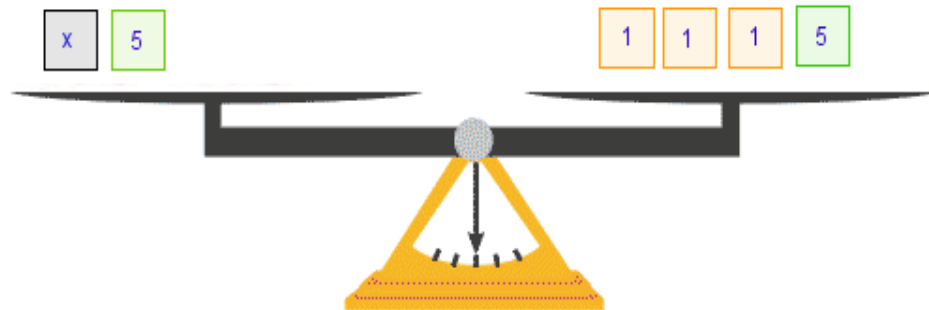
✓ **Patrones y Álgebra**

X. Observa el siguiente patrón y responde marcando la respuesta correcta:

4625462462

- a) AB
- b) ABB
- c) ABC
- d) ABA

XI. Observa la siguiente balanza y determina cuál es el valor de X marcando la alternativa correcta.



- a) 8
- b) 1
- c) 35
- d) 3

$$X + 2 = 4$$

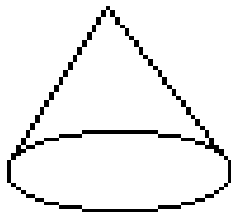
XII. En la siguiente ecuación determina el valor de X y marca la alternativa correcta.

- a) 4
- b) 1
- c) 2
- d) -2

✓ **Geometría**

XIII. Observa las siguientes figuras y marca la alternativa que corresponda a un cono.

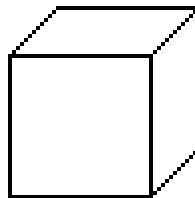
a



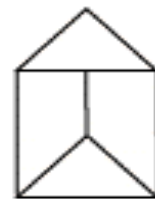
b



c

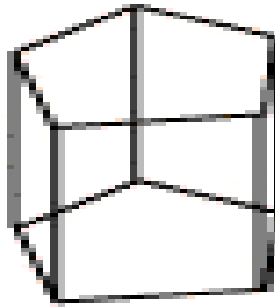


d



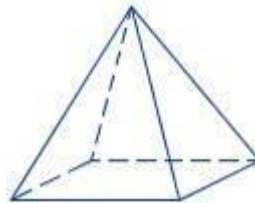
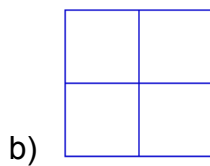
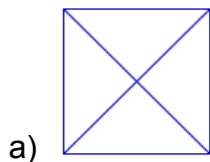
- a) **a**
- b) **b**
- c) **c**
- d) **d**

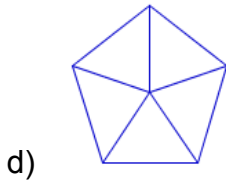
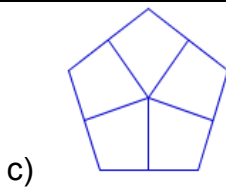
XIV. Observa el siguiente cuerpo geométrico, cuenta sus caras y marca la alternativa correcta.



- a) 6
- b) 9
- c) 7
- d) 5

XV. Tomás observa la siguiente pirámide desde arriba. Marca la alternativa correcta ¿Cómo se ve la pirámide desde arriba?





✓ **Medición**

XVI. La profesora quiere apilar todos los cuadernos de matemática de los alumnos del curso, en un solo montón. Este día había 36 alumnos en la clase. Cada cuaderno tiene un alto de 2 cm. ¿Cuál es el alto de esta pila de cuadernos?

- a) 38 cm.
- b) 36 cm.
- c) 64 cm.
- d) 72 cm

XVII. Anita se demoró 1 hora caminando de su casa a la panadería ¿cuántos minutos se demoró?

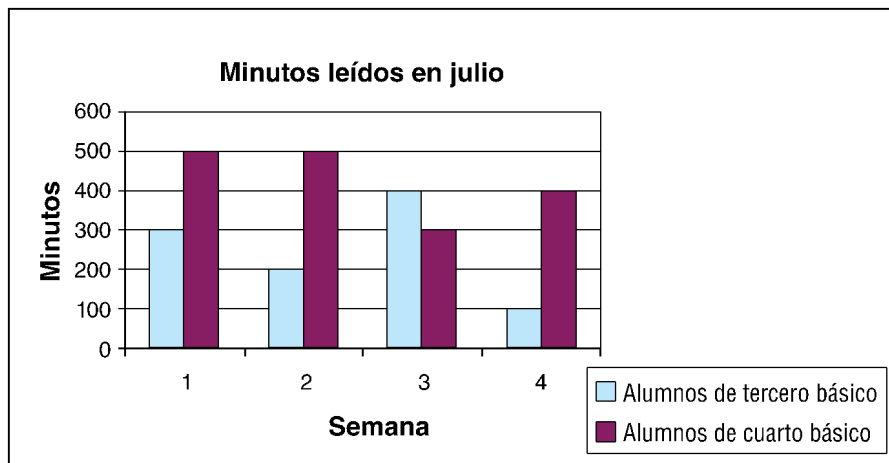
- a) 60 segundos
- b) 60 minutos
- c) 70 minutos
- d) 65 minutos

XVIII. En la clase de arte Sergio hizo su trabajo en 50 minutos y Juan en 70 minutos. ¿Cuál de los dos se tomó más de una hora para hacer su tarea?

- a) Sergio
- b) Ambos se tardaron más de una hora.
- c) Juan
- d) Ninguno tardó más de 60 minutos.

✓ **Datos y Probabilidades.**

- Observa el siguiente gráfico y responde marcando la alternativa correcta.



XIX. Durante la cuarta semana del mes de julio los alumnos de cuarto básico leyeron:

- a) 100 minutos
- b) 300 minutos
- c) 400 minutos

d) 500 minutos

XX. Según el gráfico anterior, los alumnos que alcanzaron los 500 minutos de lectura son de:

- a) Tercero básico
- b) Tercero y cuarto básico
- c) Segundo básico
- d) Cuarto básico

Lee a continuación y responde las preguntas.

Diego, Loreto y Juan venden helados de leche para reunir fondos en su club de exploradores. La tabla siguiente muestra el número de helados vendidos por cada uno un fin de semana.

Helados de Leche				
	Diego	Loreto	Juan	Sonia
Sábado	14	27	32	11
Domingo	25	18	5	10

El jefe de exploradores regala una estrella a quien venda más helados por día y a quien venda más helados el fin de semana.

XXI. ¿Quién vendió más helados un día cualquiera del fin de semana?

- a) Juan
- b) Loreto
- c) Diego
- d) Sonia

XXII. ¿Quién vendió más helados el fin de semana?

- a) Juan
- b) Loreto
- c) Diego
- d) Sonia

XXIII. ¿Quién vendió menos helado el día Domingo?

- a) Sonia
- b) Loreto
- c) Diego
- d) Juan

Aplicación:

Evaluación Diagnóstica

Curso: 4ºB

Cantidad de alumnos: 26

Contenido: Matemática.

La evaluación diagnóstica se realizó en presencia del profesor jefe, quien además realiza la asignatura.

Se les explicó a los alumnos que eran parte de un estudio. La profesora hizo hincapié en que esta evaluación de igual forma llevará una nota. Esta será un símbolo que indicará si es necesario estudiar mucho o poco.

Este día hubo cinco ausencias, sin embargo a esos alumnos se les aplicó la evaluación otro día con el fin de tener una mirada lo más objetiva posible del grupo curso.

La docente se compromete para realizar la retroalimentación respectiva, de tal modo que se realice la primera remedial ante los bajos resultados y/o reforzar las competencias de los alumnos.

Ejes:

- **Números y operaciones:** preguntas 1 – 2 – 3 – 4 – 5 – 6 – 7 – 8 - 9
- **Patrones y álgebra** : preguntas 10 – 11 - 12
- **Geometría** : preguntas 13 – 14 – 15
- **Medición** : preguntas 16 – 17 - 18
- **Datos y probabilidades** : preguntas 19 – 20 – 21 – 22 - 23

Respuestas correctas.

- Números y operaciones:

1) c
2) c
3) c
4) b
5) d
6) d
7) b
8) a
9) d

- Patrones y álgebra:

10) c
11) d
12) b

- Geometría:

13) a
14) c
15) a

- Medición:

16) d
17) b
18) c

- Datos y probabilidades:

19) c
20) d
21) a
22) b
23) d

Evaluación Diagnóstica de Lenguaje para 4tos. Básicos

Nombre: _____ Fecha: _____

Recuerda que esta es una evaluación sin nota, es necesaria para saber qué sabes y qué debemos mejorar. Responde con lápiz de mina. Todo lo que aparece en la prueba lo conoces y manejas, solo concéntrate y responde.

- I. Lee el siguiente texto y responde las preguntas de la 1 a la 8 marcando la alternativa correcta.

3 de abril, 1930

Hoy es un día que siempre recordaré. Estamos a punto de dejar nuestro hogar en Tennessee para mudarnos al Oeste. Como dice papá: “Sarah, hoy iremos en busca de una vida mejor”.

Esta mañana, di un último paseo por nuestra casa antes de que papá despertara. ¡El terreno es tan hermoso! Tenemos un enorme huerto de manzanas. Cientos de manzanos cubren nuestro patio trasero. Los capullos apenas comienzan a abrirse. Voy a extrañar subirme a los árboles a recoger manzanas.

Creo que lo que más extrañaré es nuestra casa. Mi abuelo la construyó antes de que yo naciera. Aquí he vivido mis nueve años de edad. Es difícil decir adiós.

Puedo escuchar a papá llamándome, pero él no puede verme. Estoy sentada junto al pequeño riachuelo que corre detrás de nuestra casa. Papá y yo pescamos muchos peces aquí. Era fácil pescar. Los peces prácticamente saltaban a nuestro bote y decían:
-¡Atrápenme!

Solo me pregunto cómo serán los meses siguientes. California está muy lejos de Tennessee. Papá dice que el viaje será largo y difícil. No podremos malgastar el tiempo. Me pregunto sobre qué escribiré en las semanas que vienen. Espero que mi nuevo hogar sea tan especial como este. Pero no importa lo que pase, porque Tennessee siempre será mi verdadero hogar.

1. La anotación de anterior trata principalmente de:

- A) una niña que no se quiere mudar.
- B) una familia que hará un viaje peligroso.
- C) una niña que se mudará a un lugar nuevo.
- D) una niña que debe decirle adiós a su familia.

2.- El texto anterior corresponde a un:

- A) texto literario, cuento.
- B) texto literario, anécdota.
- C) texto no literario, diario de vida.
- D) texto literario, diario de vida.

3. ¿Sobre qué tipo de árbol escribe Sarah?

- A) Pino.
- B) Peral.
- C) Roble.
- D) Manzano.

4. ¿Por qué se quiere mudar al Oeste el papá de Sarah?

- A) Quiere ir de pesca.
- B) Quiere plantar manzanos.
- C) Quiere encontrar una vida mejor.
- D) Quiere vivir con el abuelo de Sarah.

5. Un capullo es un:

- A) manzano.
- B) botón de una flor.
- C) riachuelo pequeño.
- D) patio posterior de una casa.

6. ¿Qué es probable que ocurra a continuación?

- A) La niña le dirá adiós a su abuelo.
- B) El papá de la niña construirá un nuevo hogar.
- C) La niña y su papá comenzarán su viaje al Oeste.
- D) La niña le rogará a su padre que se queden en Tennessee.

7. Un huerto es probablemente un lugar donde:

- A) juegan niños.
- B) nadan los peces.
- C) florecen las flores.
- D) crecen árboles frutales.

8. Puedes darte cuenta que Sarah tiene:

- A) 8 años de edad.
- B) 9 años de edad.
- C) 10 años de edad.
- D) 11 años de edad.

II. Lee el texto que aparece a continuación y responde las preguntas de la 9 a la 14 marcando una alternativa.

El cuervo y la jarra

Un cuervo que fallecía sediento vio una jarra, y esperando encontrar en ella agua, voló hacia allá con placer. Cuando la alcanzó, descubrió con pena que el nivel de su contenido no estaba a su alcance. **Él** intentó todo lo que podría pensar para poder llegar a donde se encontraba el nivel del agua, pero todos sus esfuerzos fueron en vano.

Por fin descubrió que coleccionando tantas piedras como él pudiera llevar, y dejándolas caer una tras otra con su pico dentro de la jarra, el agua subiría hasta llegar a poner su nivel dentro de su alcance y así pudo salvar su vida.



Los momentos de crisis son fuente para el ingenio.

Esopo

9. ¿Qué tipo de texto acabas de leer?

- a) Poesía.
- b) Fábula.
- c) Cuento.
- d) Leyenda.

10. ¿Qué propósito tiene este tipo de texto?

- a) Informar.
- b) Dar instrucciones.
- c) Dejar una enseñanza.
- d) Expresar sentimientos.

11. ¿Qué esperaba encontrar el cuervo en la jarra?

- a) Agua.
- b) Piedras.
- c) Alimento.

d) Riquezas.

12. La actitud del cuervo fue:

- a) ambiciosa.
- b) ingeniosa.
- c) solidaria.
- d) egoísta.

13. ¿Qué enseñanza nos deja esta historia?

- a) Debemos coleccionar piedras.
- b) No debemos tomar agua de una jarra.
- c) Debemos buscar la forma de solucionar un problema.
- d) No podemos solucionar todos los problemas.

14. La palabra él en el texto se refiere a:

- a) la jarra.
- b) el agua.
- c) la piedra.
- d) el cuervo.

III. Lee el siguiente texto y responde las preguntas de la 15 a la 19 marcando la alternativa correcta.

KAMSHOUT Y EL OTOÑO
(Leyenda selk'nam. Tierra del Fuego, Argentina-Chile)

Hubo un tiempo en que las hojas del bosque eran siempre verdes. En ese entonces el joven ona o selk'nam Kamshout partió en un largo viaje para cumplir con los ritos de iniciación de los klóketens.



El joven iniciado tardó tanto en volver que el resto del grupo lo dio por muerto.

Cuando nadie lo esperaba, Kamshout volvió completamente alterado y empezó a relatar su sorprendente incursión en un país de maravillas, más allá en el lejano norte.

En ese país los bosques eran interminables y los árboles perdían sus hojas en otoño hasta parecer completamente muertos. Sin embargo, con los primeros calores de la primavera las hojas verdes volvían a salir y los árboles volvían a revivir.

Nadie creyó la historia y la gente se rió de Kamshout quien, completamente enojado, se marchó al bosque y volvió a desaparecer.

Luego de una corta incursión por el bosque, Kamshout reapareció convertido en un gran loro, con plumas verdes en su espalda y rojas en su pecho. Era otoño y Kamshout -a partir de entonces llamado Kerrhprrh por el ruido que emitía, volando de árbol en árbol fue tiñendo todas las hojas con sus plumas rojas. Así coloreadas, las hojas empezaron a caer y todo el mundo temió la muerte de los árboles. Esta vez la risa fue de Kamshout.

En la primavera las hojas volvieron a lucir su verdor, demostrando la veracidad de la aventura vivida por Kamshout.

Desde entonces los loros se reúnen en las ramas de los árboles para reírse de los seres humanos y así vengar a Kamshout, su antepasado mítico.

15. ¿De qué lugar de Chile es esta leyenda?

- a) Tierra del Fuego.
- b) Chiloé.
- c) Temuco.
- d) Arica.

16. En la expresión “La aventura vivida por Kamshout”, la palabra **ennegrecida** significa:

- a) Lugar.
- b) Tiempo vivido.
- c) Experiencia sin riesgos.
- d) Experiencia extraña y peligrosa.

17. En la oración “Kamshout partió en un largo viaje” la palabra subrayada lleva tilde porque tiene:

- a) Acentuación diacrítica.
- b) Acentuación aguda.
- c) Acentuación dierética.
- d) Acentuación grave.

18. Kamshout sería un:

- a) Sustantivo común.
- b) Adverbio.
- c) Pronombre.
- d) Sustantivo propio.

19. El texto anterior es una leyenda porque:

- a) Explica la verdadera historia de Kamshout a través de una narración fantástica.
- b) Explica de manera fantástica el otoño, se transmite por generaciones y tiene inicio, desarrollo y final.
- c) Explica cómo Kamshout se transforma en pájaro para vengarse de sus antepasados.
- d) Cuenta una historia real de por qué existe el otoño.

IV. Lee el siguiente texto y responde las preguntas 20 a la



¡Ay, señora, mi vecina! (Nicolás Guillén)

¡Ay, señora, mi vecina,
se me murió la gallina!

Con cresta colorada,
y el traje amarillo entero,
ya no la veré atareada,
paseando en el gallinero,
pues, señora, mi vecina,
se me murió la gallina,
domingo de madrugada.

Sí señora, mi vecina,
ay, señora, mi vecina,
domingo de madrugada.

¡Míreme usted como sudo,
con el corral enlutado,
y el gato viudo!

¡Míreme usted como sudo,
con el corral enlutado,
y el gallo a coro!

¡Ay, señora, mi vecina;
cómo no voy a llorar
si se murió mi gallina!

20. ¿Qué expresa el hablante lírico?

- a. Temor
- b. Desilusión.
- c. Desconsuelo.
- d. Pesimismo.

21. De la gallina es correcto afirmar que:

Aplicación:

Evaluación Diagnóstica

Curso: 4:B

Cantidad de alumnos: 26

Contenido: Lenguaje

La evaluación se realiza con apoyo de la profesora jefe, quien es la que imparte la asignatura.

Hay siete alumnos faltantes, sin embargo se les aplica la evaluación días después.

A los alumnos se les explica que esta evaluación es parte de una investigación acerca de qué es lo que han aprendido y se les darán a conocer los resultados.

La profesora se compromete a realizar la retroalimentación de la evaluación como un método de remedial ante los bajos resultado y/o para reforzar las competencias en los alumnos.

Eje lectura:

- Extracción de información implícita: 1- 5 – 6 -7 – 12 – 13 – 16 – 20 - 21
- Extracción de información explícita:3 – 4 -8 – 11 - 15
- Reflexión sobre el texto:2 -9 – 10 – 19 – 22
- Reconocimiento de funciones gramaticales y usos ortográficos: 14- 17 – 18

Eje escritura:

- Escritura de diversos tipos de textos: 23
 - Cumple el propósito
 - Organiza y comunica de buena forma sus ideas, según su nivel.
 - Uso correcto de ortografía acentual y puntual, según su nivel.

✓ 3 de abril de 1930. / Texto no Literario

- 1) c
- 2) c
- 3) d
- 4) c
- 5) b
- 6) c
- 7) d

8) b

✓ **El cuervo y la jarra / Texto Literario**

9) b

10) c

11) a

12) b

13) c

14) d

✓ **Kamshout y el otoño / Texto Literario**

15) a

16) d

17) b

18) d

19) b

✓ **¡Ay, señora, mi vecina! / Texto Literario**

20) c

21) a

22) b

Evaluación Diagnóstica de Matemática para 8vos. Básicos

Nombre: _____ Fecha: _____

Recuerda que esta es una evaluación sin nota, es necesaria para saber qué sabes y qué debemos mejorar. Haz tus cálculos en la prueba y no los borres. Responde con lápiz de mina. Todo lo que aparece en la prueba lo conoces y manejas, solo concéntrate y responde.

I.- Lee y responde según corresponda:

1.- Si n es un número entero positivo, ¿cuál de estos números es menor que cero?

- A. $5 + n$
- B. $2 \cdot n$
- C. $n : (-n)$
- D. $-2 \cdot (-n)$

2.- Un tiburón gris se encuentra a 250 metros de profundidad. Si desciende un quinto de la profundidad a la que se encuentra, ¿qué número representa la profundidad que está con respecto al nivel del mar?

- A. -300
- B. 300
- C. -200
- D. 200

3.- Al calcular $-9 + 3 : -2 + (-1 \cdot 1)$, resulta:

- A. 10
- B. -9
- C. -10
- D. -6

4. La expresión: $0,3 \cdot 0,09 \cdot 0,027$, escrita como un sola potencia es:

- A. 3^6
- B. $0,3^6$
- C. $0,3^5$
- D. $0,09^5$

5. Para que la igualdad: $(0,2)^x : (0,2)^2 = (0,2)^4$, sea verdadera, el valor de x, es:

- A. 2
- B. 4
- C. 1
- D. 6

II. Lee con atención y marca solo una alternativa:

6. ¿Cuál o cuáles de las siguientes afirmaciones son correctas?

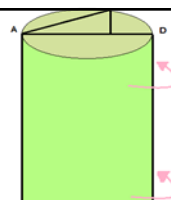
- I. Toda recta secante a una circunferencia determina una cuerda.
- II. Toda cuerda determina dos arcos de igual medida.
- III. En una circunferencia, si el radio mide 6 m, entonces, su diámetro mide 12 m.

- A. Solo I
- B. Solo II
- C. I y III
- D. I, II y III

7. Si la longitud de una circunferencia es 53,38 m, entonces, su diámetro mide:

- A. 8,5 m
- B. 26,69 m
- C. 6,28 m
- D. 17 m

8. En el rectángulo ABCD, $AD = 5$ cm, $DC = 2$ cm, entonces, el área total del cilindro generado al rotar el rectángulo respecto de AD es:



- A. 10 cm²
- B. 87,92 cm²
- C. 75,36 cm²
- D. 157 cm²

III. Lee y marca solo una alternativa.

9. Se ha determinado la masa de 100 estudiantes de un colegio, obteniéndose la tabla adjunta. ¿Qué porcentaje de estudiantes tiene una masa menor de 71 kg?

Masas (kg)	N° de estudiantes
46 – 50	4
51 – 55	11
56 – 60	30
61 – 65	28
66 – 70	20
71 – 75	5
76 – 80	2

- A. 7%
- B. 20%
- C. 70%
- D. 93%

10- De la situación anterior, ¿qué porcentaje de estudiantes pesa más de 60 kg?

- A. 28%
- B. 45%
- C. 55%
- D. 93%

11.- De la tabla anterior (pregunta 9), la frecuencia absoluta acumulada en el intervalo 56 – 60, corresponde a:

- A. 45
- B. 30
- C. 15
- D. 19

V. Lee y responde marcando la alternativa correcta:

12.- Un cajero automático tiene la siguiente opción. Después de ingresar el monto se puede elegir una cantidad de billetes de \$5.000 para retirar el dinero. La cantidad de los billetes de \$ 10.000 se calcula automáticamente.

X	y	Monto retirado en \$
5		85.000
8		90.000
12		60.000

A la cantidad de billetes de \$ 5.000 se atribuye la variable x y a la cantidad de billetes de \$ 10.000 se atribuye la variable y. ¿Con qué alternativa se debe completar Y?

- A. 4 – 5 – 0
- B. 6 – 5 – 0
- C. 6 – 4 – 3
- D. 5 – 8 – 0

13.- Se llena una piscina en 24 horas con dos bombas del mismo poder. ¿Cuántas horas necesita una sola bomba para llenar la piscina?

- A. 48 hrs.
- B. 63 hrs.
- C. 24 hrs.
- D. 36 hrs.

14.- Una empresa de arriendo de autos tiene una oferta semanal como aparece en el recuadro.

Calcular el arriendo total por una semana. Atribuyendo la variable x a los kilómetros recorridos en la semana y la variable y al precio total del arriendo.

Oferta de arriendo:

\$ 200.000 por
semana
+
\$ 80 / km (IVA incl.)

- A. $X = 200.000 + 80 Y$
- B. $Y = 200.000 + 80 * X$
- C. $Y = 80 X * 200.000$
- D. $Y = 200.000 X * 80$



Aplicación:

Evaluación Diagnóstica

Curso: 8°B

Cantidad de alumnos: 30

Contenido: Lenguaje

- Números y álgebra. 1 c– 2a – 3c – 4b – 5 d
- Geometría. 6c – 7d – 8b
- Datos y azar. 9d – 10c – 11a
- Álgebra. 12b – 13a – 14 b

Alternativas correctas:

1c
2a
3c
4b
5d
6c
7d
8b
9d
10c
11^a
12b
13a
14b

Evaluación Diagnóstica de Lenguaje para 8vos. Básicos

Nombre: _____ Fecha: _____

Recuerda que esta es una evaluación sin nota, es necesaria para saber qué sabes y qué debemos mejorar. Responde con lápiz de mina. Todo lo que aparece en la prueba lo conoces y manejas, solo concéntrate y responde.

I. Lee los siguientes textos y responde las preguntas correspondientes marcando una sola alternativa.

Si en mi propia familia me sentía como pez fuera del agua, entre las amistades de Adam era como un pez en Marte.

1.- En el texto anterior el narrador quiere decir:

- a) Que se siente muy cómoda en ambas situaciones
- b) Que se siente mejor con su familia que con las amistades de Adam
- c) Que no encaja con su familia y menos con los amigos de Adam
- d) Que no encaja con los amigos de Adam

El músico conseguía que el chelo sonara como el llanto de una mujer y, al minuto siguiente, como la risa de un niño.

2.- El tipo de escrito anterior podemos decir que cuenta con:

- a) Sentimientos
- b) Lenguaje figurado
- c) Expresión de sentimiento
- d) Comparación entre las personas y el chelo

II. Lee los siguientes textos y descubre el significado de las palabras subrayadas, responde marcando solo una alternativa.

...Se trata de una vieja, enorme y polvorienta librería de segunda mano. En la trastienda guardan un alijo de discos de música clásica, a veinticinco centavos, que nadie parece querer aparte de mí. Tengo una pila escondida debajo de mi cama. Una no va por ahí alardeando de poseer una elección de música clásica.

3.- En la frase: " En la trastienda guardan un alijo de discos de música clásica" las palabras subrayadas pueden ser reemplazadas por:

- a) Trastienda y alijo
- b) Dependencia y contrabando
- c) Dependencia y montón
- d) Ático y contrabando

4.- En la frase: "Tengo una pila escondida debajo de mi cama. Una no va por ahí alardeando de poseer una elección de música clásica" las palabras subrayadas significan:

- a) Caja sucia y jugando
- b) Caja y diciendo
- c) Conjunto de cosas y decir
- d) Conjunto de cosas y presumir públicamente

5.- En el texto anterior la palabra elección está tildada porque:

- a) Tiene acentuación diacrítica
- b) Es una palabra dierética
- c) Tiene acento ortográfico
- d) Carga la voz en la última sílaba.

6.- En el texto anterior la palabra tengo corresponde a :

- a) Adjetivo
- b) Sustantivo
- c) Artículo

d) Verbo

III. Lee el siguiente texto y responde marcando una sola alternativa.

...Apoyo la cabeza en la ventanilla y contemplo el paisaje que pasa, un retablo de abetos verde oscuro salpicados de nieve, finos jirones de nieve blanca y pesados nubarrones en el cielo. El interior del coche está tan caldeado que las ventanillas se empañan. Dibujo garabatos con el dedo.

7.- Según el texto anterior, el narrador tiene cierta actitud esta es:

- a) Aburrída del viaje.
- b) Queriendo estar en otro lugar.
- c) Cabizbaja
- d) Absorta

8. Según en el texto anterior el narrador contempla el paisaje que pasa, porque:

- a) Mira todo lo que está a su alrededor
- b) Viaja en un auto
- c) Viaja en avión
- d) No se puede decir que sucede

9. Según el texto anterior la palabra blanca corresponde a:

- a) Sustantivo propio
- b) Adjetivo calificativo
- c) Verbo
- d) Pronombre

IV. Lee el siguiente texto y responde las preguntas marcando solo una alternativa.

Se lo que estoy viendo, pero en principio no consigo relacionarlo con mi padre. Lo que me viene a la mente son esas noticias sobre tornados e incendios, cuando explican que han destrozado una casa, pero han dejado intacta la de al lado. En el asfalto hay trozos del cerebro de mi padre. Pero su pipa sigue en el bolsillo superior izquierdo.

(fragmento "Si decido quedarme")

10. El narrador cuenta lo que está viendo, porque en el texto dice:

- a) Lo que viene a mi mente
- b) Hay trozos
- c) No consigo relacionarlo
- d) Se lo que estoy viendo

11. En el texto anterior se menciona un accidente porque señala:

- a) Pero su pipa sigue en el bolsillo superior izquierdo
- b) En el asfalto hay trozos del cerebro de mi padre
- c) Lo que me viene a la mente son esas noticias
- d) Cuando explican que han destrozado una casa

12. En el texto anterior dice “fragmento” porque:

- a) Así se llama el texto
- b) Es un trozo de una novela
- c) Se menciona “Si decido quedarme”
- d) Es un microcuento

V. Lee el siguiente texto y responde las preguntas marcando solo una alternativa.

EL HOMBRE DE LA GORRA MARRÓN **Franz Oler**

No hace mucho tiempo paseaba por la ciudad un hombre que llevaba puesta sobre su cabeza una gorra de color marrón. Al llegar a la estación de ferrocarril, el hombre se metió en el vestíbulo y se detuvo a contemplar a la gente que entraba y salía cargada con sus maletas, sus bolsas y sus carteras. En esas estaba cuando, de pronto, exclamó con voz alta:

-¡Vaya, vaya!

A continuación abandonó la estación precipitadamente y siguió paseando.

Poco después, el hombre de la gorra marrón llegó a un paso subterráneo. Observó detenidamente la entrada del túnel y se introdujo en él caminando

por una acera estrecha, que estaba separada de la calzada por una pequeña valla. Y cuando se encontraba en medio del túnel, se detuvo a ver cómo los coches pasaban a toda velocidad en una y otra dirección. Poco después gritó:

-¡Vaya, vaya!

Inmediatamente el hombre continuó su camino mientras el eco de sus palabras se confundía con el rumor de los coches.

A la salida del túnel había un edificio muy alto con grandes ventanales oscuros. Tenía todas las ventanas cerradas y desde fuera no podía verse lo que la gente hacía en el interior puesto que los cristales hacían el efecto de un espejo en el que se reflejaban el cielo y las nubes. El hombre de la gorra marrón se detuvo frente al edificio y esperó a ver si alguien abría alguna de aquellas ventanas.

Pasó el tiempo y las ventanas permanecían cerradas. Entonces nuestro hombre dijo casi gritando:

-¡Vaya, vaya!

Y volvió a esperar a que ocurriera algo.

Cuando vio que todas las ventanas continuaban cerradas a cal y canto, gritó de nuevo, y esta vez con mucha más fuerza:

-¡Vaya, vaya!

Y tras esto, continuó satisfecho su camino.

Pasado un rato, el hombre de la gorra marrón llegó a un parque muy bonito en el que había un pequeño lago. La gente paseaba plácidamente por la orilla y se sentaba de vez en cuando en unos bancos pintados de rojo a contemplar cómo paseaban los demás. También había muchas madres y abuelos que empujaban sillitas de bebé, ancianas que echaban miguitas de pan a las palomas, niños que corrían hacia ellas para asustarlas y verlas salir volando, gente de todas las edades que corría, saltaba y hacía deporte... Y, a la orilla del lago, había un empedrado donde se habían sentado parejas de enamorados y grupos de jóvenes que tocaban la guitarra.

Justo en el centro de aquel parque se alzaba una escultura en la que se representaba a un joven desnudo y frente a él un ave de rapiña. El joven señalaba con su mano derecha al ave y elevaba la otra mano hacia el cielo. El hombre de la gorra marrón se detuvo ante aquella estatua. Luego miró en derredor y estuvo contemplando un buen rato a la gente. Y, de repente, volvió a gritar a pleno pulmón:

-¡Vaya, vaya!

Algunas personas que paseaban por el parque se pararon curiosas y se quedaron esperando a ver si aquel hombre decía o hacía algo más. Pero él se limitó a emprender de nuevo su camino sin añadir ni media palabra.

Y andando, andando, el hombre de la gorra marrón llegó a un gran edificio gris que estaba situado en una amplia avenida. Delante del edificio había muchos coches de policía aparcados. El hombrecillo se detuvo ante la puerta y gritó en tono decidido:

-¡Vaya, vaya!

Alternativas correctas

1c

2b

3b

4d

5d

6d

7d

8b

9b

10d

11b

12b

13b

14d

15 Texto

16 Texto

17 Texto

Análisis de los Resultados

Evaluación Diagnóstica de Matemática

Curso: 4°B

Alumnos: 26

Respuestas incorrectas

- A continuación de muestra una tabla, en la que se realiza un conteo de las preguntas contestadas incorrectamente en el Diagnóstico de Matemática.

Nº	Alumnos	Respuestas																							Total
		1	2	3	4	5	6	7	8	9	10	11	12	13	14	15	16	17	18	19	20	21	22	23	
1	Álvarez José	1	0	0	0	0	1	0	1	1	0	1	1	1	1	1	1	1	1	0	1	1	0	1	15
2	Armijo Alvaro	0	1	0	1	0	0	0	0	0	1	0	1	1	0	1	1	1	0	0	0	0	1	0	9
3	Contreras Mauricio	0	0	0	0	1	0	0	0	1	0	0	0	1	1	1	0	1	1	1	1	0	0	0	9
4	Cumian Catalina	0	0	1	1	0	0	0	0	0	0	0	0	1	1	1	1	0	0	1	0	0	0	0	6
5	Estrada Rodrigo	0	0	0	0	0	0	1	1	0	1	1	1	1	1	1	1	1	0	0	1	0	1	0	12
6	Flores Millaray	1	0	0	0	0	1	0	0	0	0	0	0	0	0	0	0	0	1	0	0	0	0	0	3
7	Garrido Catalina	0	0	0	0	1	0	0	1	1	1	0	1	0	1	1	0	1	0	1	0	0	0	0	9
8	González Carolina	0	0	0	0	0	0	0	0	0	0	0	0	0	0	0	0	1	1	0	1	0	0	0	3
9	González Yisennia	0	0	0	0	0	1	0	0	1	0	0	0	0	1	0	1	1	0	1	0	0	0	0	6
10	Hernández María	0	0	1	1	0	0	0	0	0	1	1	1	1	1	1	1	0	1	0	0	0	1	0	11
11	Inostroza José	0	1	0	0	0	0	0	1	1	0	1	1	0	1	1	0	0	1	0	1	0	1	0	10
12	López Juan	0	0	0	0	0	0	0	0	1	0	0	0	0	1	0	0	1	1	0	0	0	0	0	4
13	Quintana Millaray	1	0	0	0	0	0	1	0	1	1	0	0	1	1	1	0	0	0	0	1	0	0	0	8
14	Mora Valentina	0	0	0	0	0	0	0	0	0	0	0	0	0	0	0	1	1	1	0	0	0	0	0	3
15	Morales Claudia	0	0	0	0	0	0	0	0	1	0	1	1	1	0	0	1	0	0	1	0	0	0	0	6
16	Orellana Elizabeth	0	0	1	1	0	1	0	1	0	1	0	1	0	0	1	1	1	1	0	1	0	1	0	12
17	Pérez Guiara	0	0	0	0	0	0	0	1	0	1	1	1	0	1	0	0	0	0	0	0	0	0	1	6
18	Ramírez Mario	0	0	1	0	0	0	1	0	0	1	0	0	0	1	1	0	0	1	0	1	0	0	0	7
19	Rodríguez Carlos	0	0	0	0	1	0	0	0	0	0	0	0	0	1	1	0	0	0	1	0	0	0	0	4
20	Rodríguez Christian	0	1	0	0	1	1	0	1	1	1	1	0	1	0	0	1	1	1	0	1	0	1	0	13
21	Sepúlveda Valentina	1	0	0	0	0	0	0	0	0	0	1	0	0	0	1	0	0	1	0	0	1	1	0	6
22	Tapia Cristian	0	0	0	0	1	0	0	1	0	0	1	1	1	0	1	1	0	1	0	1	0	1	0	10
23	Urrutia Esivaliz	0	1	0	0	1	1	0	0	0	0	1	1	0	1	0	0	0	0	0	0	0	0	1	7
24	Vergara Diego	0	0	0	0	0	0	0	0	0	0	0	0	0	0	0	1	1	0	0	0	0	0	0	2
25	Vine Bastian	0	0	0	0	1	0	0	1	0	0	0	1	0	1	1	0	0	0	1	1	0	1	0	8
26	Yañez Yeremy	0	0	0	0	1	0	0	0	0	0	0	1	1	1	1	0	0	0	1	0	0	0	0	6
	Total	4	4	4	4	8	6	3	9	9	9	10	13	10	17	15	12	14	10	10	9	4	8	3	

Porcentaje de respuestas incorrectas

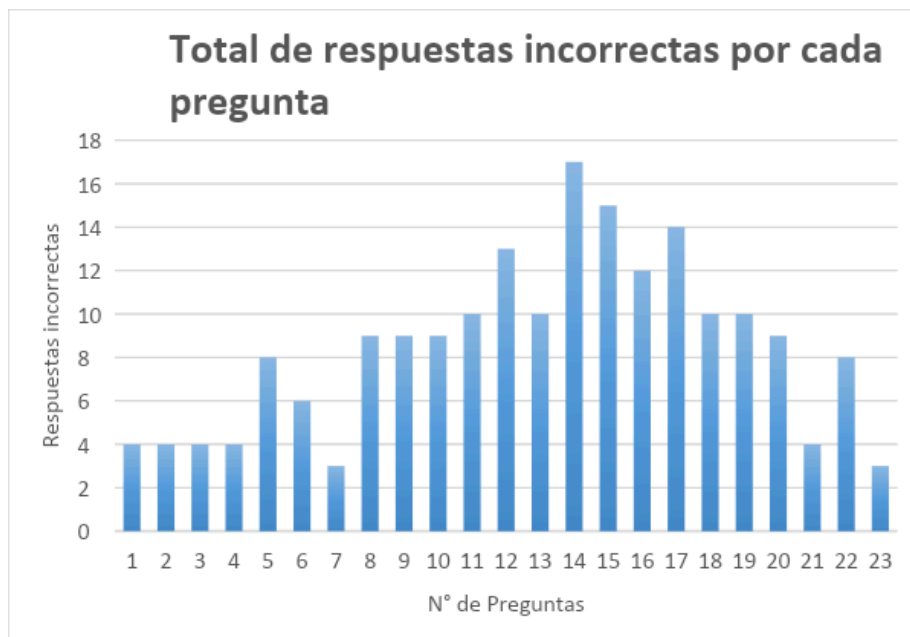
- A continuación se muestra una tabla de porcentajes de respuestas incorrectas. El 100% corresponde al total de 23 preguntas.

N°	Alumnos	%
1	Álvarez José	65,2
2	Armijo Alvaro	39,1
3	Contreras Mauricio	39,1
4	Cumian Catalina	26,1
5	Estrada Rodrigo	52,2
6	Flores Millaray	13,0
7	Garrido Catalina	39,1
8	González Carolina	13,0
9	González Yisennia	26,1
10	Hernández María	47,8
11	Inostroza José	43,5
12	López Juan	17,4
13	Quintana Millaray	34,8
14	Mora Valentina	13,0
15	Morales Claudia	26,1
16	Orellana Elizabeth	52,2
17	Pérez Guiara	26,1
18	Ramírez Mario	30,4
19	Rodríguez Carlos	17,4
20	Rodríguez Christian	56,5
21	Sepúlveda Valentina	26,1
22	Tapia Cristian	43,5
23	Urrutia Esivaliz	30,4
24	Vergara Diego	8,7
25	Vine Bastian	34,8
26	Yáñez Yeremy	26,1

- A continuación se muestra una tabla por alumno con el total de respuestas incorrectas.

N°	Alumnos	Total
1	Álvarez José	15
2	Armijo Alvaro	9
3	Contreras Mauricio	9
4	Cumian Catalina	6
5	Estrada Rodrigo	12
6	Flores Millaray	3
7	Garrido Catalina	9
8	González Carolina	3
9	González Yisennia	6
10	Hernández María	11
11	Inostroza José	10
12	López Juan	4
13	Quintana Millaray	8
14	Mora Valentina	3
15	Morales Claudia	6
16	Orellana Elizabeth	12
17	Pérez Guiara	6
18	Ramírez Mario	7
19	Rodríguez Carlos	4
20	Rodríguez Christian	13
21	Sepúlveda Valentina	6
22	Tapia Cristian	10
23	Urrutia Esivaliz	7
24	Vergara Diego	2
25	Vine Bastian	8
26	Yáñez Jeremy	6

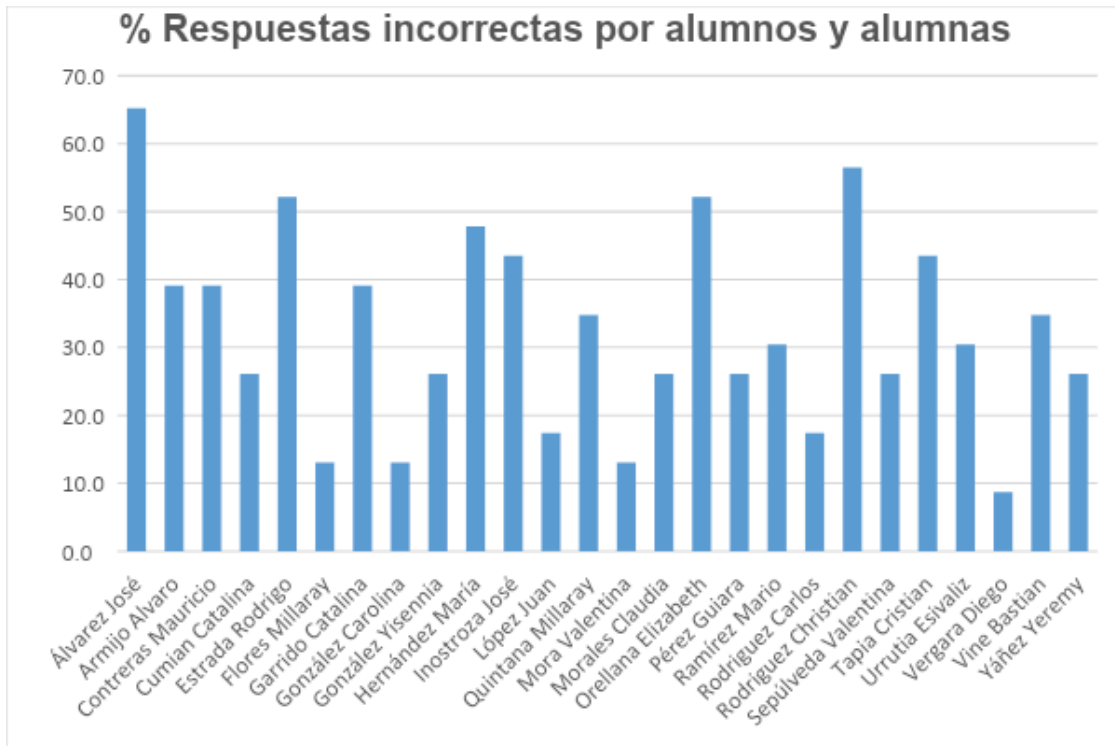
- En el gráfico siguiente se muestra la mayor cantidad de respuestas incorrectas. Estas están centradas, principalmente, en preguntas del eje de geometría.



Las tablas anteriores, en conjunto con el gráfico antes expuesto nos indican la cantidad de respuestas de los alumnos de 4to. Básico.

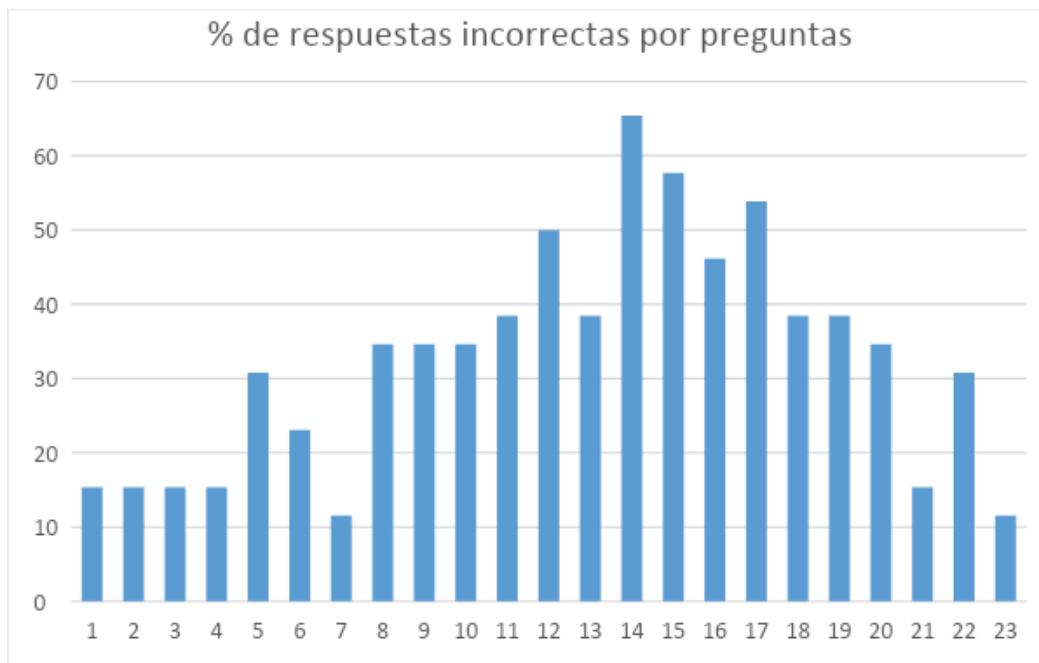
- Todos los alumnos respondieron el total de las preguntas.

- Los alumnos muestran una mayor dificultad en las preguntas 11, 12, 13, 14, 15, 16, 17, 18 y 19.



- Del gráfico anterior se puede observar el porcentaje de respuestas incorrectas.

- Se observa que solo 4 alumnos obtuvieron sobre el 50% de respuestas incorrectas.



- En el gráfico anterior indica el porcentaje de repuestas incorrectas por preguntas.
- Se observa que las preguntas 14, 15, y 16 obtienen un mayor porcentaje.

Evaluación diagnóstica de matemática

Curso: 4°B

Alumnos: 26

Respuestas correctas

- A continuación se muestra una tabla, en la que se realiza un conteo de las preguntas contestadas correctamente en el Diagnóstico de Matemática.

N°	Alumnos	Respuestas																							Tot
		1	2	3	4	5	6	7	8	9	10	11	12	13	14	15	16	17	18	19	20	21	22	23	
1	Álvarez José	0	1	1	1	1	0	1	0	0	1	0	0	0	0	0	0	0	0	1	0	0	1	0	8
2	Armijo Alvaro	1	0	1	0	1	1	1	1	1	0	1	0	0	1	0	0	0	0	1	1	1	1	0	14
3	Contreras Mauricio	1	1	1	1	0	1	1	1	0	1	1	1	0	0	0	1	0	0	0	0	1	1	1	14
4	Cumian Catalina	1	1	0	0	1	1	1	1	1	1	1	1	0	0	0	0	1	1	0	1	1	1	1	17
5	Estrada Rodrigo	1	1	1	1	1	1	0	0	1	0	0	0	0	0	0	0	0	1	1	0	1	0	1	11
6	Flores Millaray	0	1	1	1	1	0	1	1	1	1	1	1	1	1	1	1	1	0	1	1	1	1	1	20
7	Garrido Catalina	1	1	1	1	0	1	1	0	0	1	0	1	0	0	1	0	1	0	1	0	1	1	1	14
8	González Carolina	1	1	1	1	1	1	1	1	1	1	1	1	1	1	1	0	0	1	0	1	1	1	1	20
9	González Yisennia	1	1	1	1	1	0	1	1	0	1	1	1	1	0	1	0	0	1	0	1	1	1	1	17
10	Hernández María	1	1	0	0	1	1	1	1	1	0	0	0	0	0	0	1	0	1	1	1	1	0	1	12
11	Inostroza José	1	0	1	1	1	1	1	0	0	1	0	0	1	0	0	1	1	0	1	0	1	0	1	13
12	López Juan	1	1	1	1	1	1	1	1	0	1	1	1	1	0	1	1	0	0	1	1	1	1	1	19
13	Quintana Millaray	0	1	1	1	1	1	0	1	0	0	1	1	0	0	0	1	1	1	1	1	0	1	1	15
14	Mora Valentina	1	1	1	1	1	1	1	1	1	1	1	1	1	1	1	0	0	0	1	1	1	1	1	20
15	Morales Claudia	1	1	1	1	1	1	1	1	0	1	0	0	0	1	1	0	1	1	0	1	1	1	1	17
16	Orellana Elizabeth	1	1	0	0	1	0	1	0	1	0	1	0	1	1	0	0	0	0	1	0	1	0	1	11
17	Pérez Guiara	1	1	1	1	1	1	1	0	1	0	0	0	1	0	1	1	1	1	1	1	1	1	0	17
18	Ramírez Mario	1	1	0	1	1	1	0	1	1	0	1	1	1	0	0	1	1	0	1	0	1	1	1	16
19	Rodríguez Carlos	1	1	1	1	0	1	1	1	1	1	1	1	1	0	0	1	1	1	0	1	1	1	1	19
20	Rodríguez Christian	1	0	1	1	0	0	1	0	0	0	0	1	0	1	1	0	0	0	1	0	1	0	1	10
21	Sepúlveda Valentina	0	1	1	1	1	1	1	1	1	0	1	1	1	0	1	1	0	1	1	0	1	0	0	17
22	Tapia Cristian	1	1	1	1	0	1	1	0	1	1	0	0	0	0	1	0	0	1	0	1	0	1	1	13
23	Urrutia Esivaliz	1	0	1	1	0	0	1	1	1	0	0	1	0	1	1	1	1	1	1	1	1	1	0	16
24	Vergara Diego	1	1	1	1	1	1	1	1	1	1	1	1	1	1	1	0	0	1	1	1	1	1	1	21
25	Vine Bastian	1	1	1	1	0	1	1	0	1	1	1	0	1	0	0	1	1	1	0	0	1	0	1	15
26	Yáñez Yeremy	1	1	1	1	0	1	1	1	1	1	1	0	0	0	0	1	1	1	0	1	1	1	1	17
Total		22	22	22	22	18	20	23	17	17	17	16	13	16	9	11	14	12	16	16	17	22	18	23	

Porcentaje de respuestas correctas

- A continuación se muestra una tabla de porcentajes de respuestas correctas. El 100% corresponde al total de 23 preguntas.

N°	Alumnos	%
1	Álvarez José	34,8
2	Armijo Alvaro	60,9
3	Contreras Mauricio	60,9
4	Cumian Catalina	73,9
5	Estrada Rodrigo	47,8
6	Flores Millaray	87,0

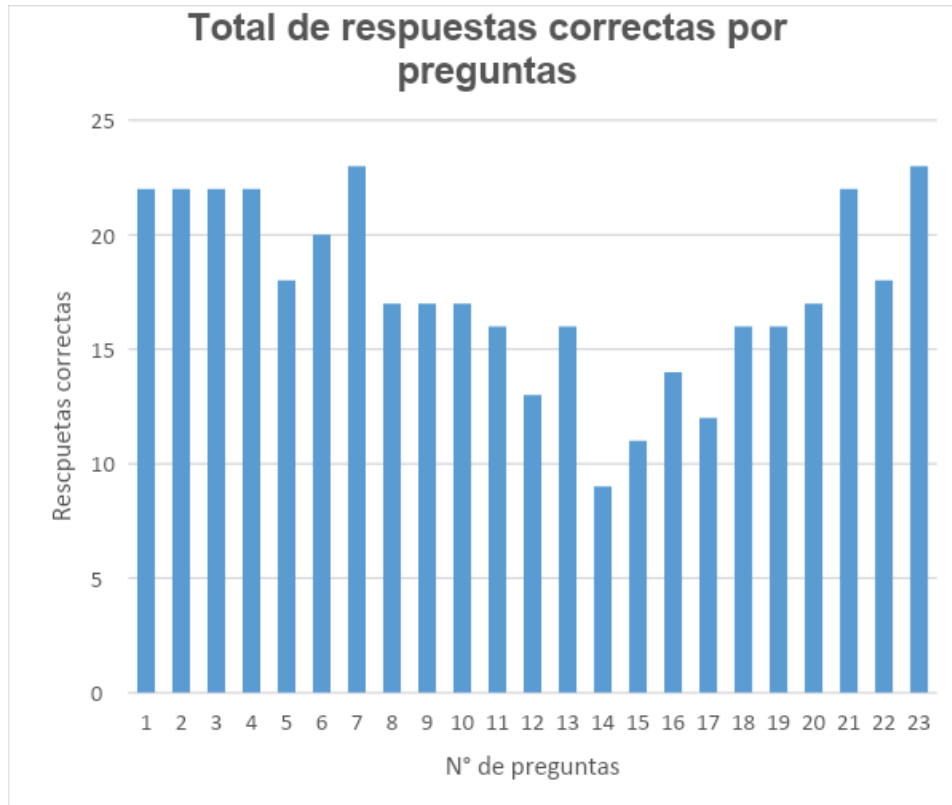
7	Garrido Catalina	60,9
8	González Carolina	87,0
9	González Yisennia	73,9
10	Hernández María	52,2
11	Inostroza José	56,5
12	López Juan	82,6
13	Quintana Millaray	65,2
14	Mora Valentina	87,0
15	Morales Claudia	73,9
16	Orellana Elizabeth	47,8
17	Pérez Guiara	73,9
18	Ramírez Mario	69,6
19	Rodríguez Carlos	82,6
20	Rodríguez Christian	43,5
21	Sepúlveda Valentina	73,9
22	Tapia Cristian	56,5
23	Urrutia Esivaliz	69,6
24	Vergara Diego	91,3
25	Vine Bastian	65,2
26	Yáñez Yeremy	73,9

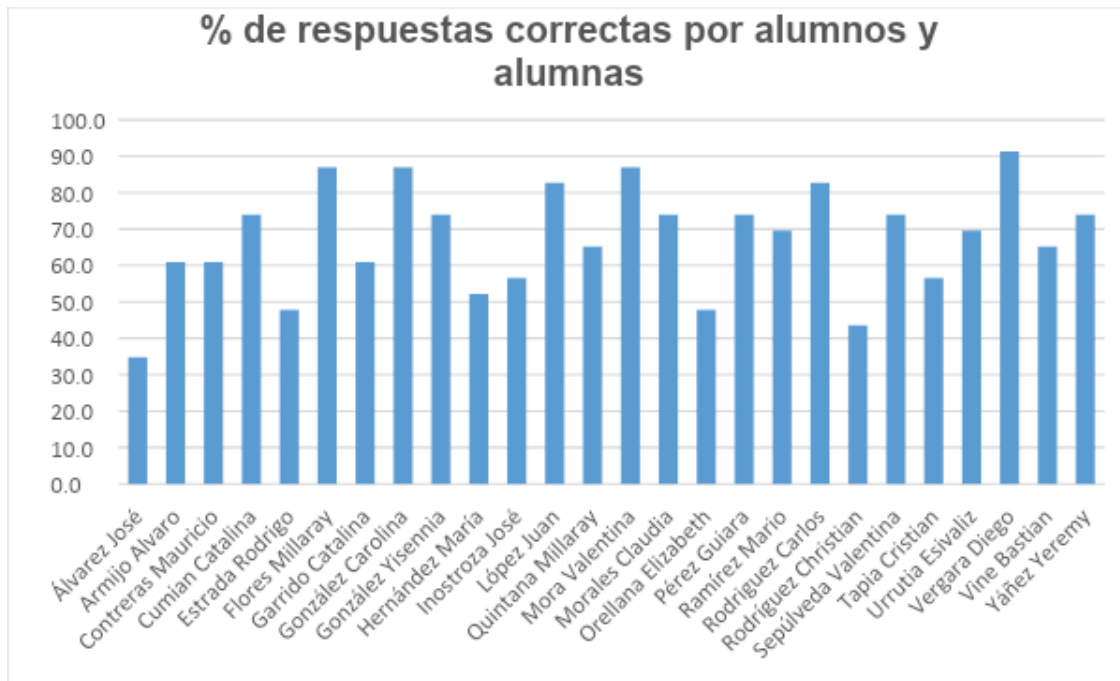
- La siguiente tabla muestra el total de respuestas correctas por cada alumno.

N°	Alumnos	Total
1	Álvarez José	8
2	Armijo Alvaro	14
3	Contreras Mauricio	14
4	Cumian Catalina	17
5	Estrada Rodrigo	11
6	Flores Millaray	20
7	Garrido Catalina	14
8	González Carolina	20

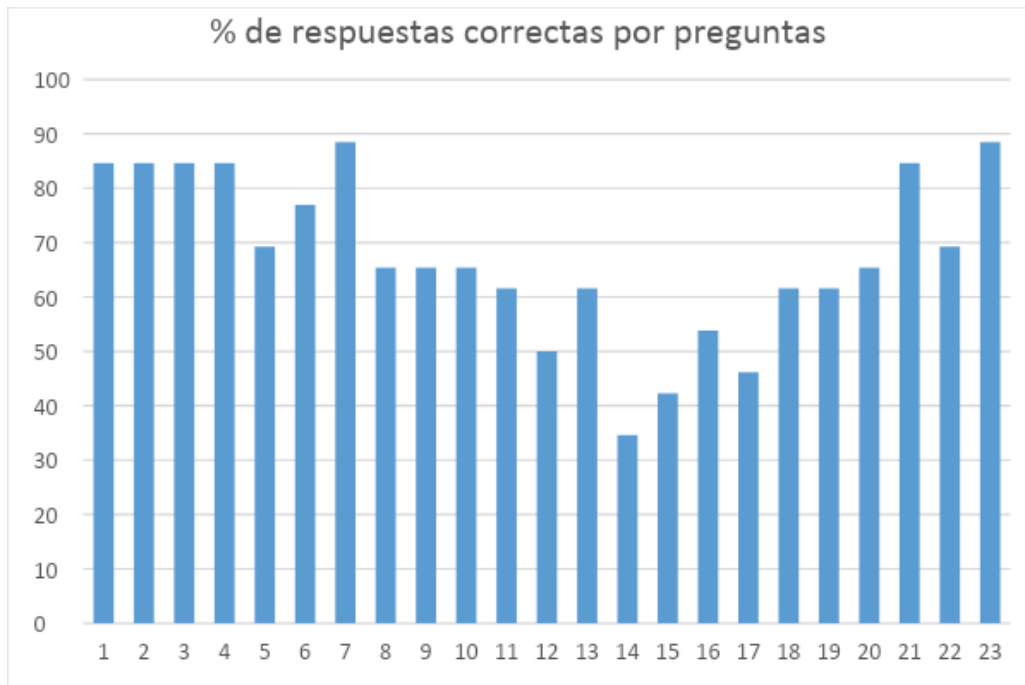
9	González Yisennia	17
10	Hernández María	12
11	Inostroza José	13
12	López Juan	19
13	Quintana Millaray	15
14	Mora Valentina	20
15	Morales Claudia	17
16	Orellana Elizabeth	11
17	Pérez Guiara	17
18	Ramírez Mario	16
19	Rodríguez Carlos	19
20	Rodríguez Christian	10
21	Sepúlveda Valentina	17
22	Tapia Cristian	13
23	Urrutia Esivaliz	16
24	Vergara Diego	21
25	Vine Bastian	15
26	Yáñez Yeremy	17

- En el gráfico siguiente se muestra la mayor cantidad de respuestas correctas. Estas están centradas, principalmente, en preguntas del eje de números y operaciones, patrones y álgebra y datos y probabilidades.





- En el gráfico anterior se observa el porcentaje de respuestas correctas por cada alumno y alumna.
- Se observa que 22 alumnos obtuvieron sobre el 50% del total de las respuestas correctas.



- El gráfico muestra el porcentaje de respuestas correctas por preguntas.
- Se observa que las preguntas 12, 14, 15 y 17 tienen menos del 50 % de respuestas correctas.

Evaluación Diagnóstica

Curso: 4°B

Cantidad de alumnos: 26 / 100%

Contenido: Matemática.

Ejes:

- **Números y operaciones: preguntas 1 - 9**
- **Patrones y álgebra : preguntas 10 -12**
- **Geometría : preguntas 13 - 15**
- **Medición : preguntas 16 - 18**
- **Datos y probabilidades : preguntas 19 – 23**

- Los datos antes expuestos muestran que los alumnos del 4°B tienen un mayor logro en preguntas que tienen que ver con el eje de Números y operaciones.
 - Preguntas 1, 2, 3, y 4; muestran sobre el 80% de respuestas correctas.
 - Preguntas 5 y 6; muestran sobre el 65% de respuestas correctas.
 - Pregunta 7; muestra sobre el 85% de respuestas correctas.
- En el eje de Patrones y álgebra se observan porcentajes menos variables:
 - Preguntas 8, 9, 10 y 11; muestran sobre el 60% de respuestas correctas.
 - Pregunta 12; muestra el 50% de respuestas correctas.
- En el eje de Geometría muestra variabilidad en los resultados, con una marcada baja de porcentajes de niños que logran el objetivo.
 - Pregunta 13; muestra sobre el 60% de respuestas correctas.
 - Pregunta 14; muestra sobre el 30% de respuestas correctas.

- Pregunta 15; muestra sobre el 40% de respuestas correctas.

- En el eje de Medición se muestra un mayor porcentaje de respuestas correctas.
 - Pregunta 16; muestra sobre el 50% de respuestas correctas.
 - Pregunta 17; muestra sobre el 40% de respuestas correctas.
 - Pregunta 18; muestra sobre el 60% de respuestas correctas.

- En el eje de Datos y probabilidad se observan porcentajes menos variables:
 - Preguntas 19 y 20; muestra sobre el 60 % de respuestas correctas.
 - Pregunta 22; muestra casi el 70% de respuestas correctas.
 - Preguntas 21 y 23; muestra sobre el 80% de respuestas correctas.

- De los alumnos:
 - Se observa que existe un total de 7 alumnos que están bajo el 60% de respuestas correctas, esto quiere decir, que son los alumnos que en este período se encuentran en un nivel inicial respecto de los contenidos y competencias de este curso.
 - Se observa que existe un total de 13 alumnos que se encuentran entre el 60 y 70 % del total de respuestas correctas. Estos porcentajes nos muestran el nivel medio del curso.
 - Se observa que existe un total de 5 alumnos que se encuentran con un porcentaje superior al 80% de respuestas correctas. Estos alumnos corresponderían al nivel más avanzado respecto de sus compañeros del mismo curso. Sin embargo, se observa que dentro del 90% y 100% encontramos a solo un alumno.

Evaluación Diagnóstica de Lenguaje

Curso: 4°B

Alumnos: 26

Respuestas incorrectas

- La siguiente tabla muestra el conteo de las respuestas incorrectas en el Diagnóstico de Lenguaje.

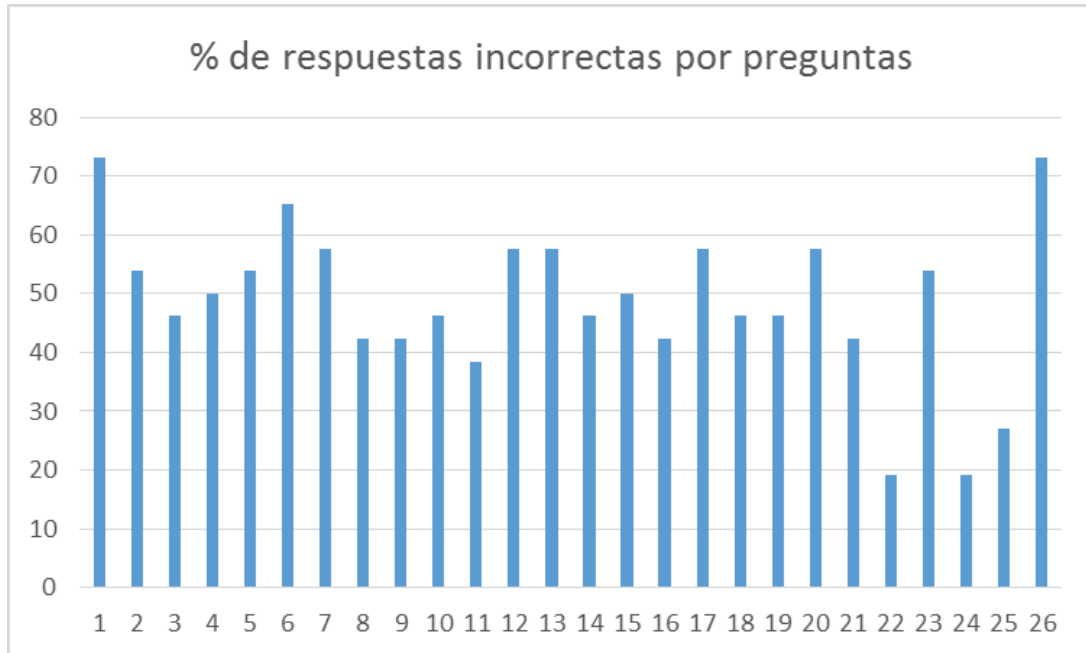
Nº	Alumnos	Respuestas																										Total
		1	2	3	4	5	6	7	8	9	10	11	12	13	14	15	16	17	18	19	20	21	22	23	24	25	26	
1	Álvarez José	1	0	1	1	1	1	0	1	0	1	0	1	1	0	1	0	1	1	1	1	1	0	1	1	0	1	18
2	Armijo Alvaro	1	1	1	0	1	0	1	1	0	1	1	0	1	0	0	0	1	0	0	1	0	1	0	1	1	0	14
3	Contreras Mauricio	0	1	1	0	0	1	0	1	0	1	0	1	0	1	0	1	1	0	0	1	1	0	1	0	1	1	14
4	Cumian Catalina	1	0	0	1	1	0	1	0	0	1	0	1	0	0	1	0	1	1	1	1	0	0	0	0	0	1	11
5	Estrada Rodrigo	0	1	1	1	1	1	0	1	1	1	1	1	0	1	1	1	0	0	1	0	1	0	1	0	1	18	
6	Flores Millaray	0	1	1	0	1	1	0	0	1	1	0	0	0	1	0	0	0	1	1	0	0	0	0	0	0	1	10
7	Garrido Catalina	0	0	1	1	0	1	1	1	0	1	1	1	1	1	0	0	1	0	1	1	1	0	0	1	0	1	15
8	González Carolina	1	0	0	1	1	1	0	0	0	0	1	0	1	0	1	1	0	0	1	0	0	0	0	1	0	0	10
9	González Yisennia	1	1	0	0	0	1	0	0	1	0	0	1	0	1	1	0	0	1	0	0	1	0	0	1	0	0	10
10	Hernández María	1	0	1	0	1	1	1	0	1	1	0	0	1	1	1	1	1	0	0	1	0	1	0	1	0	0	15
11	Inostroza José	1	0	0	0	0	1	1	1	1	1	0	1	0	0	1	1	1	0	1	1	0	0	1	0	1	1	15
12	López Juan	1	1	0	1	0	1	1	0	0	0	0	1	1	0	0	0	0	1	0	1	0	0	0	0	0	0	9
13	Quintana Millaray	1	1	0	0	0	0	1	1	1	0	0	1	0	1	1	1	0	1	0	0	0	1	0	1	1	0	14
14	Mora Valentina	0	0	0	1	0	1	0	0	0	1	0	0	0	1	0	0	0	1	1	0	0	1	0	0	0	0	8
15	Morales Claudia	1	0	1	0	0	0	1	0	1	0	0	0	0	0	1	0	0	0	1	1	1	0	0	0	1	1	10
16	Orellana Elizabeth	1	1	0	1	0	0	1	1	0	0	1	1	0	1	1	1	0	0	1	1	1	0	1	0	0	1	15
17	Pérez Guiara	0	1	0	0	1	0	1	1	1	0	0	1	1	0	0	0	1	0	0	1	0	1	0	1	1	1	13
18	Ramírez Mario	1	0	1	1	1	0	1	0	1	0	1	0	1	1	0	1	1	0	0	1	0	0	1	0	0	0	13
19	Rodríguez Carlos	1	0	0	0	1	1	0	0	0	0	0	1	0	0	0	0	1	1	0	0	1	0	0	1	0	0	8
20	Rodríguez Christian	1	0	1	1	0	1	0	0	0	0	1	1	1	1	1	0	1	0	1	0	1	0	0	1	0	0	13
21	Sepúlveda Valentina	1	1	0	0	1	1	1	0	1	0	1	0	0	0	1	1	1	0	0	1	1	0	1	0	1	0	14
22	Tapia Cristian	1	1	0	1	0	0	1	1	0	1	0	0	1	1	0	0	1	0	1	0	1	0	0	0	1	1	13
23	Urrutia Esivaliz	1	1	1	1	1	1	0	1	1	0	1	1	1	1	1	0	1	0	1	0	1	0	1	0	1	0	18
24	Vergara Diego	0	0	1	0	0	1	0	0	0	0	1	0	0	0	0	0	1	1	1	0	1	0	0	0	0	0	7
25	Vine Bastian	1	1	0	0	1	1	1	0	0	0	0	1	1	0	1	0	0	1	0	1	0	1	0	0	1	0	12
26	Yáñez Yeremy	1	1	0	1	1	0	0	1	0	0	1	0	1	1	0	0	0	1	1	0	1	0	1	0	0	0	12
Total		19	14	12	13	14	17	15	11	11	12	10	15	15	12	13	11	15	12	12	15	11	5	14	5	7	19	

- La siguiente tabla muestra el total de respuestas incorrectas por alumnos y alumnas.

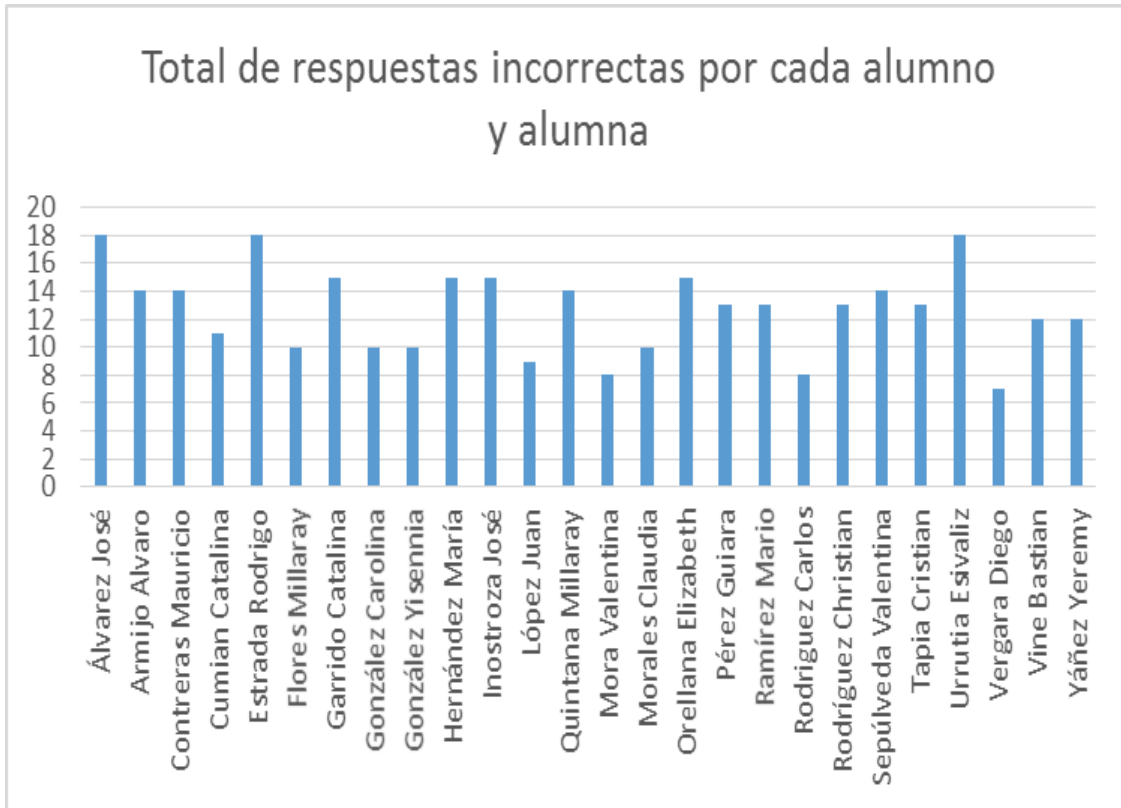
Nº	Alumnos	Tota
1	Álvarez José	18
2	Armijo Alvaro	14
3	Contreras Mauricio	14
4	Cumian Catalina	11
5	Estrada Rodrigo	18
6	Flores Millaray	10
7	Garrido Catalina	15
8	González Carolina	10
9	González Yisennia	10
10	Hernández María	15
11	Inostroza José	15
12	López Juan	9
13	Quintana Millaray	14
14	Mora Valentina	8
15	Morales Claudia	10
16	Orellana Elizabeth	15
17	Pérez Guiara	13
18	Ramírez Mario	13
19	Rodríguez Carlos	8
20	Rodríguez Christian	13
21	Sepúlveda Valentina	14
22	Tapia Cristian	13
23	Urrutia Esivaliz	18
24	Vergara Diego	7
25	Vine Bastian	12
26	Yáñez Jeremy	12

- A continuación se observa una tabla con el total de respuestas incorrectas por alumnos y alumnas.

Nº	Alumnos	%
1	Álvarez José	69,2
2	Armijo Alvaro	53,8
3	Contreras Mauricio	53,8
4	Cumian Catalina	42,3
5	Estrada Rodrigo	69,2
6	Flores Millaray	38,5
7	Garrido Catalina	57,7
8	González Carolina	38,5
9	González Yisennia	38,5
10	Hernández María	57,7
11	Inostroza José	57,7
12	López Juan	34,6
13	Quintana Millaray	53,8
14	Mora Valentina	30,8
15	Morales Claudia	38,5
16	Orellana Elizabeth	57,7
17	Pérez Guiara	50,0
18	Ramírez Mario	50,0
19	Rodríguez Carlos	30,8
20	Rodríguez Christian	50,0
21	Sepúlveda Valentina	53,8
22	Tapia Cristian	50,0
23	Urrutia Esivaliz	69,2
24	Vergara Diego	26,9
25	Vine Bastian	46,2
26	Yáñez Yeremy	46,2

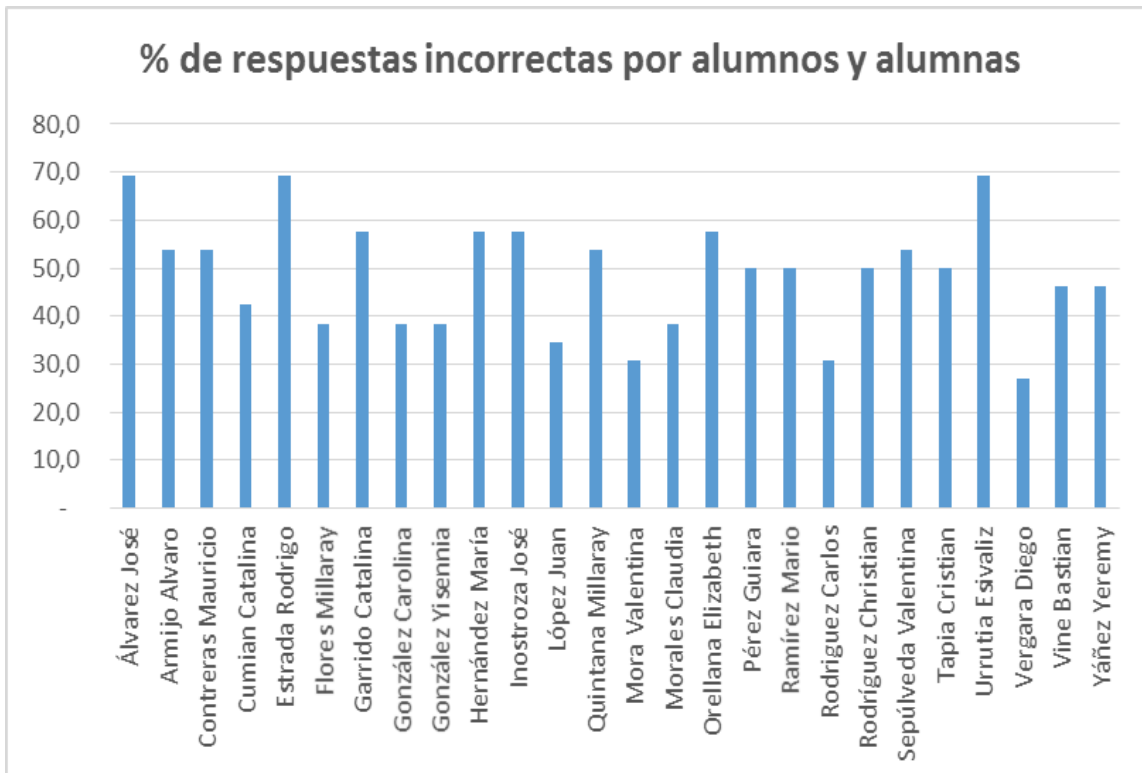


- En el gráfico anterior, se observa el porcentaje total de respuestas incorrectas por cada pregunta.
- Las preguntas 1, 6, 7, 12, 13, 17, 20, 23 y 26 muestran una cantidad superior de equivocaciones. En su mayoría son preguntas implícitas.



- En el gráfico anterior se observa la cantidad de respuestas incorrectas por alumnos.
- Tres alumnos muestran una cantidad superior a los demás.

- En el gráfico se observa el porcentaje de respuestas incorrectas por cada alumno y alumna.



Evaluación Diagnóstica de Lenguaje

Curso: 4ºB

Alumnos: 26

Respuestas correctas

- La siguiente tabla muestra la cantidad de respuestas correctas en el Diagnóstico de Lenguaje.

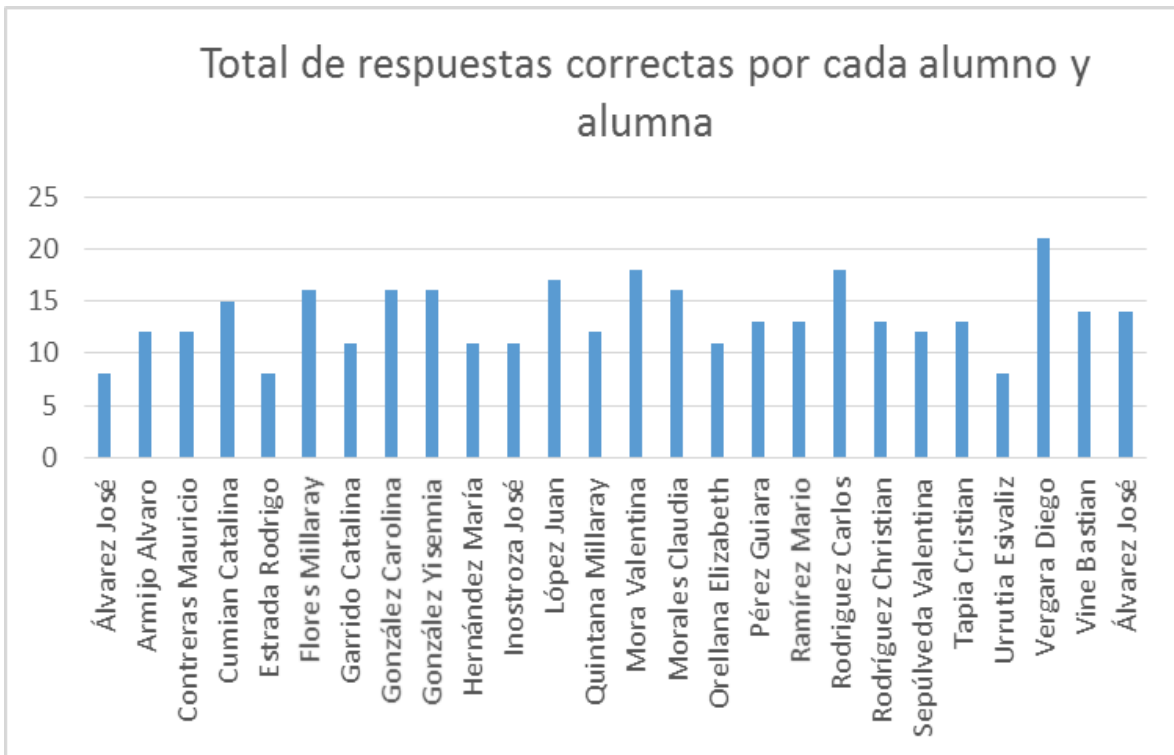
Nº	Alumnos	Respuestas																										Tot		
		1	2	3	4	5	6	7	8	9	10	11	12	13	14	15	16	17	18	19	20	21	22	23	24	25	26			
1	Álvarez José	0	1	0	0	0	0	1	0	1	0	1	0	0	1	0	1	0	0	0	0	1	0	0	1	0	0	1	0	8
2	Armijo Alvaro	0	0	0	1	0	1	0	0	1	0	0	1	0	1	1	1	0	1	1	0	1	0	0	1	0	1	0	1	12
3	Contreras Mauricio	1	0	0	1	1	0	1	0	1	0	1	0	1	0	1	0	0	1	1	0	0	1	0	1	0	0	0	12	
4	Cumian Catalina	0	1	1	0	0	1	0	1	1	0	1	0	1	1	0	1	0	0	0	1	1	1	1	1	1	0	1	15	
5	Estrada Rodrigo	1	0	0	0	0	0	0	1	0	0	0	0	0	1	0	0	1	1	0	1	0	1	0	0	1	0	0	8	
6	Flores Millaray	1	0	0	1	0	0	1	1	0	0	1	1	1	0	1	1	1	0	0	1	1	1	1	1	1	1	0	16	
7	Garrido Catalina	1	1	0	0	1	0	0	0	1	0	0	0	0	0	1	1	0	1	0	0	1	1	0	1	1	0	1	11	
8	González Carolina	0	1	1	0	0	0	1	1	1	1	0	1	0	1	0	0	1	1	0	1	1	1	1	0	1	1	1	16	
9	González Yisennia	0	0	1	1	1	0	1	1	0	1	1	0	1	0	0	1	1	0	1	1	0	1	1	1	1	1	0	16	
10	Hernández María	0	1	0	1	0	0	0	1	0	0	1	1	0	0	0	0	0	1	1	0	1	0	1	1	1	1	0	11	
11	Inostroza José	0	1	1	1	1	0	0	0	0	0	1	0	1	1	0	0	0	1	0	0	1	1	0	1	0	0	0	11	
12	López Juan	0	0	1	0	1	0	0	1	1	1	1	0	0	1	1	1	1	0	1	0	1	1	1	1	1	1	1	17	
13	Quintana Millaray	0	0	1	1	1	1	0	0	0	1	1	0	1	0	0	0	1	0	1	1	0	1	0	0	1	0	0	12	
14	Mora Valentina	1	1	1	0	1	0	1	1	1	0	1	1	0	1	1	1	0	0	1	1	0	1	1	1	1	1	0	18	
15	Morales Claudia	0	1	0	1	1	1	0	1	0	1	1	1	1	1	0	1	1	1	0	0	0	1	1	1	0	0	0	16	
16	Orellana Elizabeth	0	0	1	0	1	1	0	0	1	1	0	0	1	0	0	0	1	1	0	0	0	1	0	1	1	0	1	11	
17	Pérez Guiara	1	0	1	1	0	1	0	0	0	1	1	0	0	1	1	1	0	1	1	0	1	0	1	0	0	0	0	13	
18	Ramírez Mario	0	1	0	0	0	1	0	1	0	1	0	1	0	0	1	0	0	1	1	0	1	1	0	1	1	1	1	13	
19	Rodríguez Carlos	0	1	1	1	0	0	1	1	1	1	1	0	1	1	1	1	0	0	1	1	0	1	1	0	1	1	0	18	
20	Rodríguez Christian	0	1	0	0	1	0	1	1	1	1	0	0	0	0	0	0	1	0	1	0	1	1	0	1	1	1	0	13	
21	Sepúlveda Valentina	0	0	1	1	0	0	0	1	0	1	0	1	1	1	0	0	0	1	1	0	0	1	0	1	0	1	0	12	
22	Tapia Cristian	0	0	1	0	1	1	0	0	1	0	1	1	0	0	1	1	0	1	0	1	1	1	1	0	1	0	0	13	
23	Urrutia Esivaliz	0	0	0	0	0	0	1	0	0	1	0	0	0	0	1	0	1	0	1	0	1	0	1	0	0	1	1	0	8
24	Vergara Diego	1	1	1	1	1	1	1	1	1	0	1	1	1	1	1	0	0	0	1	0	1	1	1	1	1	1	1	21	
25	Vine Bastian	0	0	1	1	0	0	0	1	1	1	1	0	0	1	0	1	1	0	1	0	1	0	1	1	0	1	1	0	14
26	Yañez Jeremy	0	0	1	0	0	1	1	0	1	1	0	1	0	0	1	1	1	0	0	1	0	1	1	1	1	1	0	14	
Total		7	12	15	13	12	10	11	15	14	16	11	11	14	13	15	11	14	14	11	15	21	12	21	19	7				

- La siguiente tabla muestra el total de respuestas correctas por cada alumno y alumna.

Nº	Alumnos	Total
1	Álvarez José	8
2	Armijo Alvaro	12
3	Contreras Mauricio	12
4	Cumian Catalina	15
5	Estrada Rodrigo	8
6	Flores Millaray	16
7	Garrido Catalina	11
8	González Carolina	16
9	González Yisennia	16
10	Hernández María	11
11	Inostroza José	11
12	López Juan	17
13	Quintana Millaray	12
14	Mora Valentina	18
15	Morales Claudia	16
16	Orellana Elizabeth	11
17	Pérez Guiara	13
18	Ramírez Mario	13
19	Rodríguez Carlos	18
20	Rodríguez Christian	13
21	Sepúlveda Valentina	12
22	Tapia Cristian	13
23	Urrutia Esivaliz	8
24	Vergara Diego	21
25	Vine Bastian	14
26	Álvarez José	14

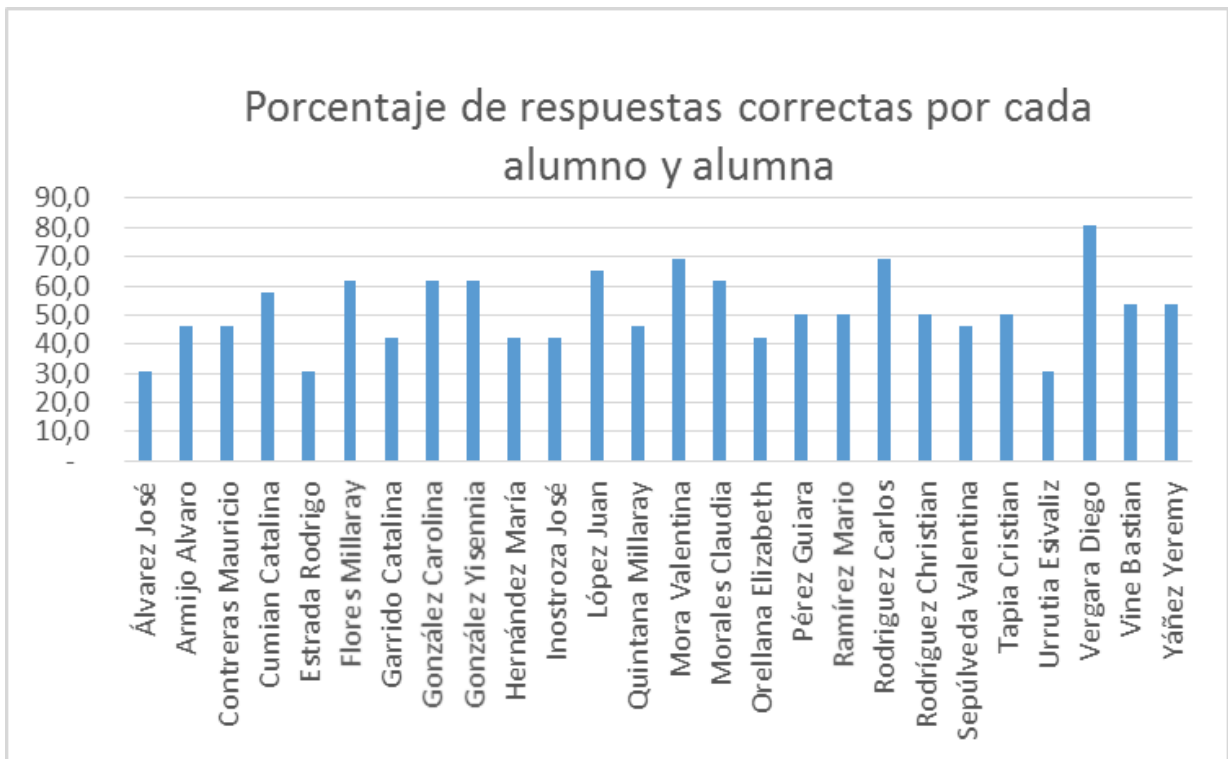
- La siguiente tabla muestra el porcentaje de respuestas correctas por cada alumno.

Nº	Alumnos	%
1	Álvarez José	30,8
2	Armijo Alvaro	46,2
3	Contreras Mauricio	46,2
4	Cumian Catalina	57,7
5	Estrada Rodrigo	30,8
6	Flores Millaray	61,5
7	Garrido Catalina	42,3
8	González Carolina	61,5
9	González Yisennia	61,5
10	Hernández María	42,3
11	Inostroza José	42,3
12	López Juan	65,4
13	Quintana Millaray	46,2
14	Mora Valentina	69,2
15	Morales Claudia	61,5
16	Orellana Elizabeth	42,3
17	Pérez Guiara	50,0
18	Ramírez Mario	50,0
19	Rodríguez Carlos	69,2
20	Rodríguez Christian	50,0
21	Sepúlveda Valentina	46,2
22	Tapia Cristian	50,0
23	Urrutia Esivaliz	30,8
24	Vergara Diego	80,8
25	Vine Bastian	53,8
26	Yáñez Yeremy	53,8

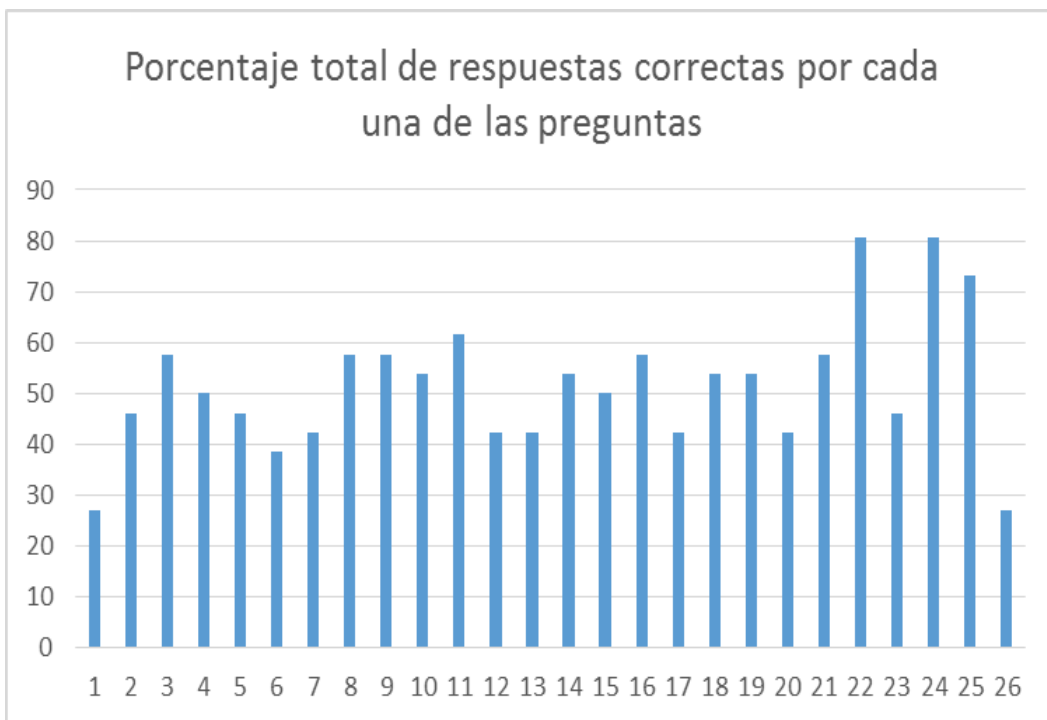


- El gráfico anterior, muestra la cantidad de respuestas correctas por cada alumno y alumna del 4ºB.

- El siguiente gráfico muestra el porcentaje de respuestas correctas por cada alumno y alumna en el Diagnóstico de Lenguaje.



- El gráfico que se observa muestra el total de respuestas correctas por cada pregunta.



Evaluación Diagnóstica

Curso: 4:B

Cantidad de alumnos: 26 / 100%

Asignatura: Lenguaje

Eje lectura:

- **Extracción de información implícita:**
Preguntas: 1- 5 – 6 -7 – 12 – 13 – 16 – 20 - 21
- **Extracción de información explícita:**
Preguntas: 3 – 4 -8 – 11 - 15
- **Reflexión sobre el texto:**
Preguntas: 2 -9 – 10 – 19 – 22
- **Reconocimiento de funciones gramaticales y usos ortográficos:**
Preguntas: 14- 17 – 18

Eje escritura:

- **Escritura de diversos tipos de textos:**
Preguntas:
23. El texto escrito es una anécdota.
24. Escriben un texto.
25. Organiza y comunica de buena forma sus ideas, según su nivel.
26. Uso correcto de ortografía acentual y puntual, según su nivel.

Los datos antes expuestos muestran lo siguiente:

- En el eje de extracción de información implícita; las preguntas 1, 5, 6, 7, 12, 13, y 20 los alumnos demuestran un menor dominio. Esto es ya que los

resultados no superan el 50%. Y en las preguntas 16 y 21 no superan el 60% del total de alumnos que responden correctamente.

- En el eje de extracción de información explícita los alumnos demuestran un bajo porcentaje en el total de respuestas correctas. Las preguntas 3,4, 8,11 y 15, en su mayoría, no superan el 50%.
- En el eje de reflexión sobre el texto; en las preguntas 2, 9, 10,19 y 22 los alumnos demuestran un mayor dominio superando el 50%.
- En el eje de reconocimiento de funciones gramaticales y usos ortográficos; en las preguntas 14, 17 y 18 los alumnos obtienen menos del 50%.
- En el eje de escritura:
 - Menos del 50% de los alumnos logran recordar lo que es una anécdota.
 - Más del 80% de los alumnos logran escribir un texto, aunque no sea una anécdota.
 - Sobre el 80% de los alumnos logran construir un texto coherente, teniendo en cuenta que son alumnos de 4to. Básico. Aunque muchos de ellos no contaron una anécdota, sino otro texto. Por ejemplo: Un cuento, un chiste, u otro.
 - Menos del 30% de los alumnos logran utilizar de buena forma la ortografía puntual y acentual.
- Los alumnos del 4to. B muestran errores típicos de los alumnos de hoy, no vuelven al texto a pesar de que tienen las habilidades y destrezas. Se equivocan solo porque quieren responder las preguntas de un texto solo con leer una vez.
- Se observa que les entretiene escribir, pero no reconocen otros textos a parte de los típicos que se trabajan en clases. A menos que los observen.



Evaluación Diagnóstica de Lengua y Literatura

Curso: 8°B

Alumnos: 30

Respuestas incorrectas

- La siguiente tabla muestra la cantidad de respuestas incorrectas en el diagnóstico de Lengua y Literatura en 8vo. básico.

N°	Alumnos	Respuestas																	Total
		1	2	3	4	5	6	7	8	9	10	11	12	13	14	15	16	17	
1	Acuña Richard	0	0	1	1	0	1	0	0	1	0	0	0	1	1	0	0	1	7
2	Aguilera Alexander	0	1	0	0	1	0	1	0	0	0	0	0	0	0	1	0	1	5
3	Cárdenas Francisco	1	0	0	1	0	0	1	0	1	1	0	0	0	0	0	0	1	6
4	Gajardo Brandon	0	1	0	0	1	0	0	1	1	0	0	0	0	1	0	1	1	7
5	Galaz Alexander	1	0	1	0	0	1	1	0	1	1	0	1	1	0	1	1	1	11
6	Herrera Diego	0	1	0	1	0	1	1	0	1	1	0	1	1	0	0	0	1	9
7	Leiva Camilo	1	0	1	0	1	0	1	1	1	1	0	1	1	0	0	1	1	11
8	López Renato	0	0	1	1	0	1	1	0	1	0	0	0	0	1	0	0	0	6
9	Mac - Vicar Jhon	1	0	0	1	1	0	0	0	0	0	0	0	1	0	0	0	0	4
10	Meza Paloma	1	0	1	0	1	1	0	0	1	0	0	0	1	0	0	0	0	6
11	Moreno Diana	0	1	1	1	0	1	0	1	1	1	0	1	1	0	0	1	1	11
12	Muñoz Natalia	1	0	0	1	1	0	1	0	1	0	0	0	1	0	0	0	1	7
13	Muñoz Sergio	1	0	1	0	1	1	0	0	1	0	0	0	1	1	0	0	0	7
14	Núñez Deyanira	1	1	1	0	0	1	0	1	1	0	1	1	0	1	0	1	1	11
15	Osorio Jonathan	0	0	0	1	0	1	1	0	1	1	1	0	1	1	0	1	1	10
16	Peñalosa Millaray	1	0	1	0	1	1	1	1	0	0	1	1	1	1	1	1	1	13
17	Pino Benjamín	0	0	1	1	1	1	1	0	1	0	1	0	1	1	1	1	1	12
18	Queipul Juan	1	0	0	1	0	1	1	0	0	1	1	0	1	1	1	1	1	11
19	Ramírez Camila	1	0	1	0	1	1	0	1	1	1	1	0	1	1	1	0	1	12
20	Ramírez Jean Pierre	0	1	1	0	0	1	1	1	0	1	1	1	1	1	0	1	1	12
21	Rodríguez Jorge	1	1	0	0	1	0	0	0	1	0	0	0	0	1	0	0	0	5
22	Rosendo Lady	0	1	0	0	1	1	1	0	1	1	1	1	1	1	0	0	1	11
23	Sánchez Jorge	1	0	0	1	0	0	0	0	1	0	0	0	0	1	0	0	0	4
24	Sanhueza Israel	0	1	0	0	1	0	0	0	0	0	0	0	0	1	0	0	1	4
25	Silva Paola	0	0	1	0	1	0	0	0	0	0	0	0	0	1	0	0	0	3
26	Nayeli Torres	0	1	1	0	0	1	0	1	1	1	0	0	1	1	0	1	0	9
27	Valdebenito Jean Pierre	0	0	1	0	0	0	0	0	0	0	0	0	0	0	0	0	1	2
28	Vasquez Fabiana	0	1	0	1	1	1	0	1	1	1	1	0	1	1	1	1	1	13
29	Vera Kevin	0	1	0	0	0	1	1	1	1	0	1	1	1	0	1	1	1	11
30	White Esteban	1	0	1	1	0	0	0	0	0	0	1	1	1	0	0	1	1	8
	Total	14	12	16	13	15	18	14	10	21	12	11	10	20	18	8	14	22	

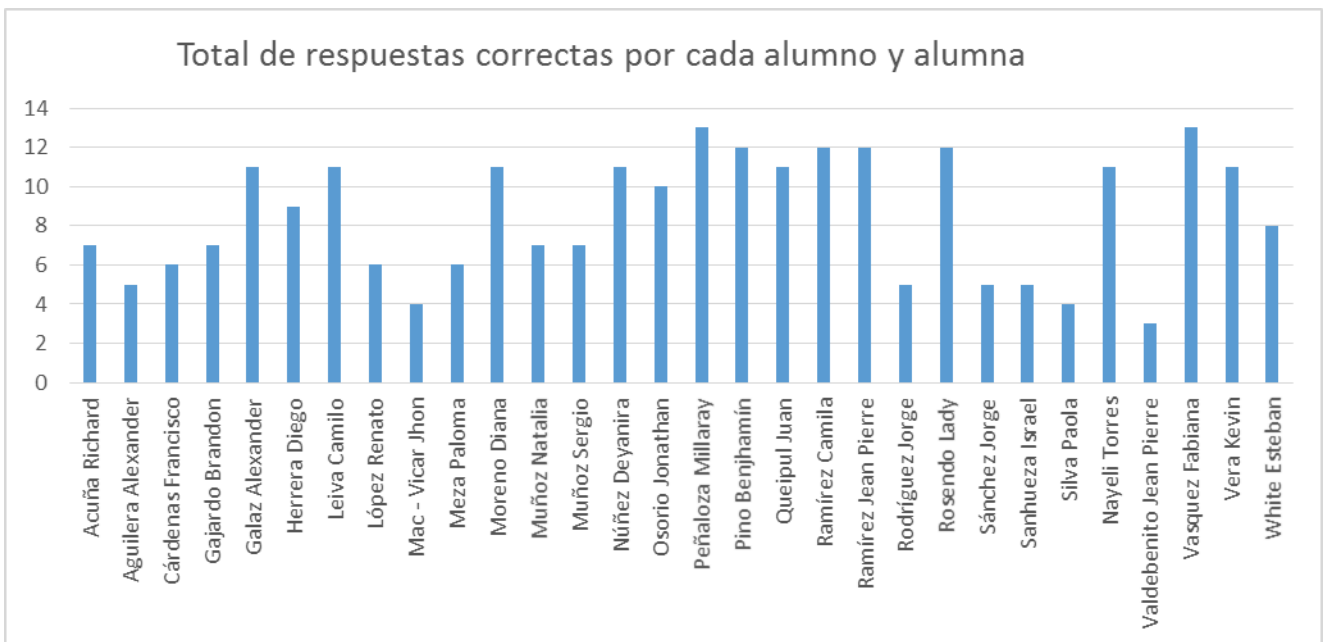
- La siguiente tabla muestra el total de respuestas incorrectas por cada alumno y alumna.

N°	Alumnos	Total
1	Acuña Richard	7
2	Aguilera Alexander	5
3	Cárdenas Francisco	6
4	Gajardo Brandon	7
5	Galaz Alexander	11
6	Herrera Diego	9
7	Leiva Camilo	11
8	López Renato	6
9	Mac - Vicar Jhon	4
10	Meza Paloma	6
11	Moreno Diana	11
12	Muñoz Natalia	7
13	Muñoz Sergio	7
14	Núñez Deyanira	11
15	Osorio Jonathan	10
16	Peñaloza Millaray	13
17	Pino Benjamín	12
18	Queipul Juan	11
19	Ramírez Camila	12
20	Ramírez Jean Pierre	12
21	Rodríguez Jorge	5
22	Rosendo Lady	11
23	Sánchez Jorge	4
24	Sanhueza Israel	4
25	Silva Paola	3
26	Nayeli Torres	9
27	Valdebenito Jean Pie	2
28	Vasquez Fabiana	13
29	Vera Kevin	11
30	White Esteban	8

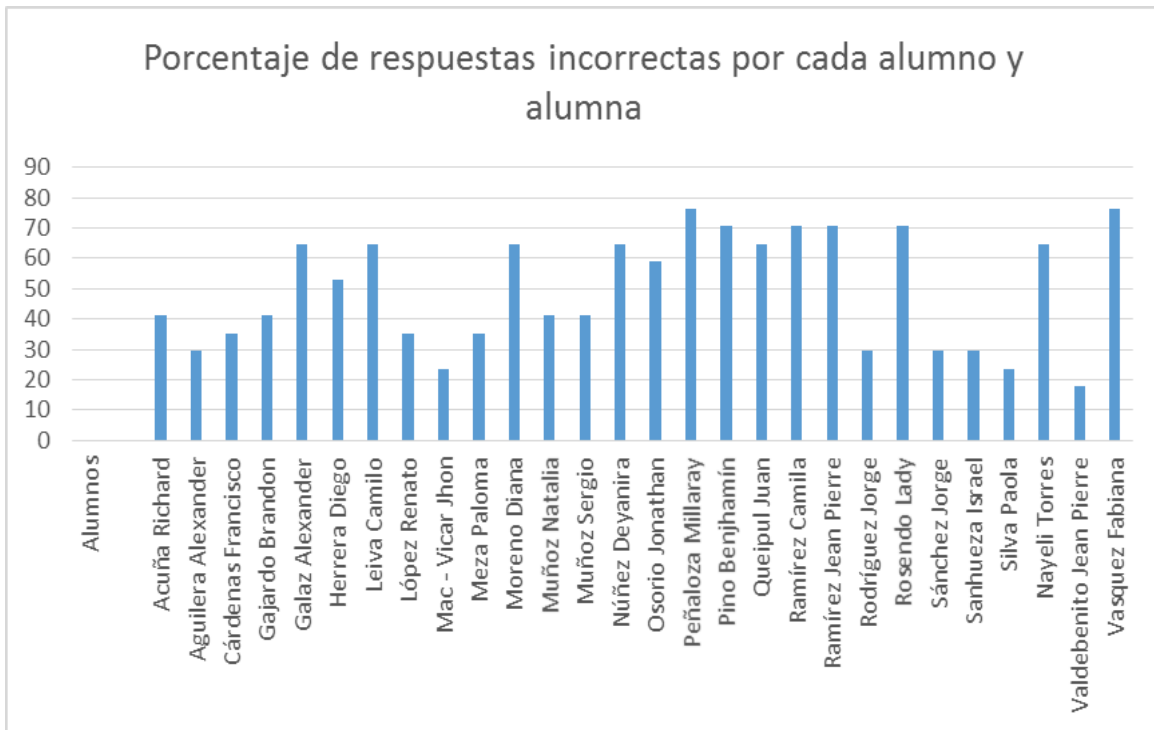
- La siguiente tabla muestra el porcentaje de respuestas incorrectas por cada alumno y alumna.

N°	Alumnos	%
1	Acuña Richard	41,2
2	Aguilera Alexander	29,4
3	Cárdenas Francisco	35,3
4	Gajardo Brandon	41,2
5	Galaz Alexander	64,7
6	Herrera Diego	52,9
7	Leiva Camilo	64,7
8	López Renato	35,3
9	Mac - Vicar Jhon	23,5
10	Meza Paloma	35,3
11	Moreno Diana	64,7
12	Muñoz Natalia	41,2
13	Muñoz Sergio	41,2
14	Núñez Deyanira	64,7
15	Osorio Jonathan	58,8
16	Peñaloza Millaray	76,5
17	Pino Benjhamín	70,6
18	Queipul Juan	64,7
19	Ramírez Camila	70,6
20	Ramírez Jean Pierre	70,6
21	Rodríguez Jorge	29,4
22	Rosendo Lady	64,7
23	Sánchez Jorge	23,5
24	Sanhueza Israel	23,5
25	Silva Paola	17,6
26	Nayeli Torres	52,9
27	Valdebenito Jean Pie	11,8
28	Vasquez Fabiana	76,5
29	Vera Kevin	64,7
30	White Esteban	47,1

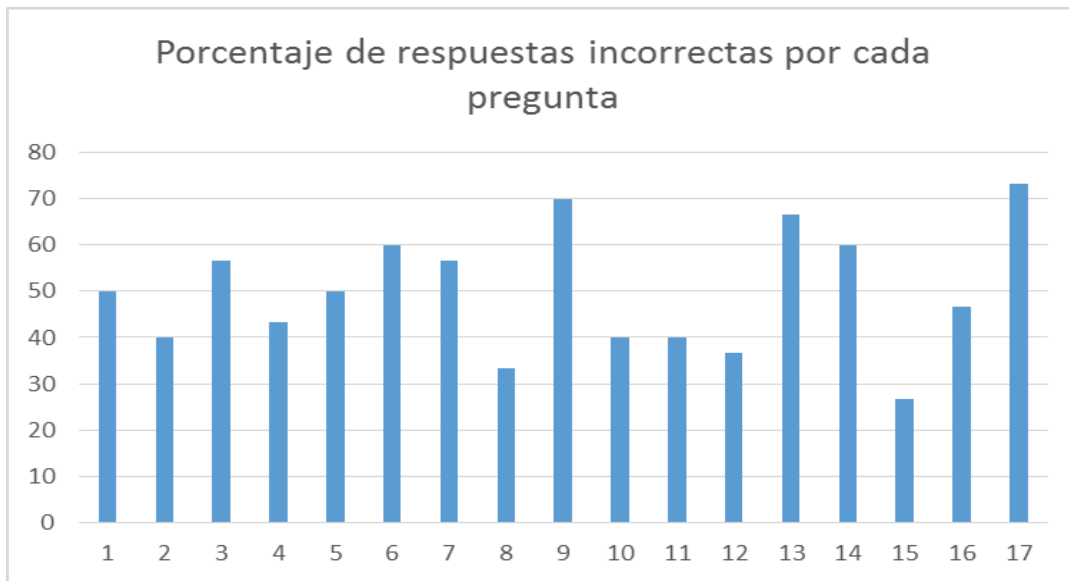
- El siguiente gráfico muestra el total de respuestas incorrectas de los alumnos del 8vo. B en el diagnóstico de Lengua y Literatura.
- Se observa que 14 alumnos alcanzan un número muy alto de respuestas incorrectas, sobrepasando las diez, teniendo en cuenta que consta de 17 preguntas.



- El gráfico muestra el porcentaje de respuestas incorrectas por cada alumno y alumna del 8vo.
- Se observan 14 alumnos que superan el 50% de respuestas incorrectas, de un total de 30 alumnos.



- El siguiente gráfico muestra el porcentaje de respuestas incorrectas por cada pregunta.
- Preguntas 2, 3, 6, 7, 9, 13, 14 y 17 tienen sobre el 50% del total de respuestas incorrectas.





Evaluación Diagnóstica de Lengua y Literatura

Curso: 8°B

Alumnos: 30

Respuestas correctas

- El siguiente cuadro muestra las respuestas correctas de los alumnos de 8vo.

N°	Alumnos	Respuestas																	Total
		1	2	3	4	5	6	7	8	9	10	11	12	13	14	15	16	17	
1	Acuña Richard	1	1	0	0	1	0	1	1	0	1	1	1	0	0	1	1	0	10
2	Aguilera Alexander	1	0	1	1	0	1	0	1	1	1	1	1	1	1	0	1	0	12
3	Cárdenas Francisco	0	1	1	0	1	1	0	1	0	0	1	1	1	1	1	1	0	11
4	Gajardo Brandon	1	0	1	1	0	1	1	0	0	1	1	1	1	0	1	0	0	10
5	Galaz Alexander	0	1	0	1	1	0	0	1	0	0	1	0	0	1	0	0	0	6
6	Herrera Diego	1	0	1	0	1	0	0	1	0	0	1	0	0	1	1	1	0	8
7	Leiva Camilo	0	1	0	1	0	1	0	0	0	0	1	0	0	1	1	0	0	6
8	López Renato	1	1	0	0	1	0	0	1	0	1	1	1	1	0	1	1	1	11
9	Mac - Vicar Jhon	0	1	1	0	0	1	1	1	1	1	1	1	0	1	1	1	1	13
10	Meza Paloma	0	1	0	1	0	0	1	1	0	1	1	1	0	1	1	1	1	11
11	Moreno Diana	1	0	0	0	1	0	1	0	0	0	1	0	0	1	1	0	0	6
12	Muñoz Natalia	0	1	1	0	0	1	0	1	0	1	1	1	0	1	1	1	0	10
13	Muñoz Sergio	0	1	0	1	0	0	1	1	0	1	1	1	0	0	1	1	1	10
14	Núñez Deyanira	0	0	0	1	1	0	1	0	0	1	0	0	1	0	1	0	0	6
15	Osorio Jonathan	1	1	1	0	1	0	0	1	0	0	0	1	0	0	1	0	0	7
16	Peñaloza Millaray	0	1	0	1	0	0	0	0	1	1	0	0	0	0	0	0	0	4
17	Pino Benjamín	1	1	0	0	0	0	0	1	0	1	0	1	0	0	0	0	0	5
18	Queipul Juan	0	1	1	0	1	0	0	1	1	0	0	0	0	0	0	0	0	5
19	Ramírez Camila	0	1	0	1	0	0	1	0	0	0	0	1	0	0	0	1	0	5
20	Ramírez Jean Pierre	1	0	0	1	1	0	0	0	1	0	0	0	0	0	1	0	0	5
21	Rodríguez Jorge	0	0	1	1	0	1	1	1	0	1	1	1	1	0	1	1	1	12
22	Rosendo Lady	1	0	0	1	0	0	0	1	0	0	0	0	0	0	1	1	0	5
23	Sánchez Jorge	0	1	1	0	1	1	1	1	0	1	0	1	1	0	1	1	1	12
24	Sanhueza Israel	1	0	1	1	0	1	1	1	1	1	1	1	1	0	1	1	0	13
25	Silva Paola	1	1	0	1	0	1	0	1	1	1	1	0	1	0	1	1	1	12
26	Nayeli Torres	0	0	0	1	1	0	0	0	0	0	1	1	0	0	1	0	1	6
27	Valdebenito Jean Pierre	1	1	0	1	1	1	0	1	1	1	1	1	1	1	1	1	0	14
28	Vasquez Fabiana	1	0	1	0	0	0	1	0	0	0	0	1	0	0	0	0	0	4
29	Vera Kevin	1	0	1	1	1	0	0	0	0	1	0	0	0	1	0	0	0	6
30	White Esteban	0	1	0	0	1	0	1	1	1	1	0	0	0	1	1	0	0	8
	Total	15	18	13	17	15	11	13	20	9	18	18	18	10	12	22	16	8	

- En la siguiente tabla se muestra el total de respuestas correctas por alumnos y alumnas.

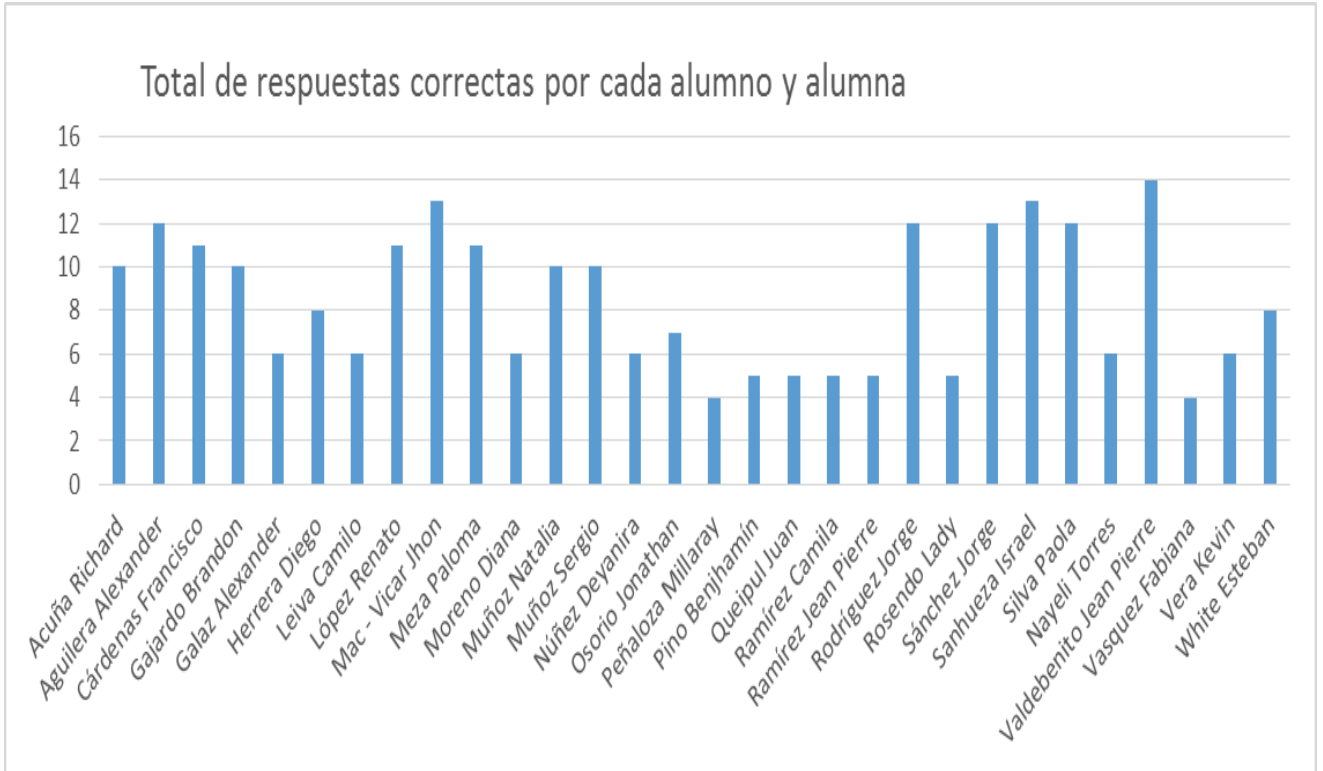
N°	Alumnos	Total
1	Acuña Richard	10
2	Aguilera Alexander	12
3	Cárdenas Francisco	11
4	Gajardo Brandon	10
5	Galaz Alexander	6
6	Herrera Diego	8
7	Leiva Camilo	6
8	López Renato	11
9	Mac - Vicar Jhon	13
10	Meza Paloma	11
11	Moreno Diana	6
12	Muñoz Natalia	10
13	Muñoz Sergio	10
14	Núñez Deyanira	6
15	Osorio Jonathan	7
16	Peñaloza Millaray	4
17	Pino Benjhamín	5
18	Queipul Juan	5
19	Ramírez Camila	5
20	Ramírez Jean Pierre	5
21	Rodríguez Jorge	12
22	Rosendo Lady	5
23	Sánchez Jorge	12
24	Sanhueza Israel	13
25	Silva Paola	12
26	Nayeli Torres	6
27	Valdebenito Jean Pierre	14
28	Vasquez Fabiana	4
29	Vera Kevin	6
30	White Esteban	8

- El siguiente cuadro muestra el porcentaje total de respuestas correctas por alumnos y alumnas del 8vo. en el diagnóstico de Lengua y Literatura.

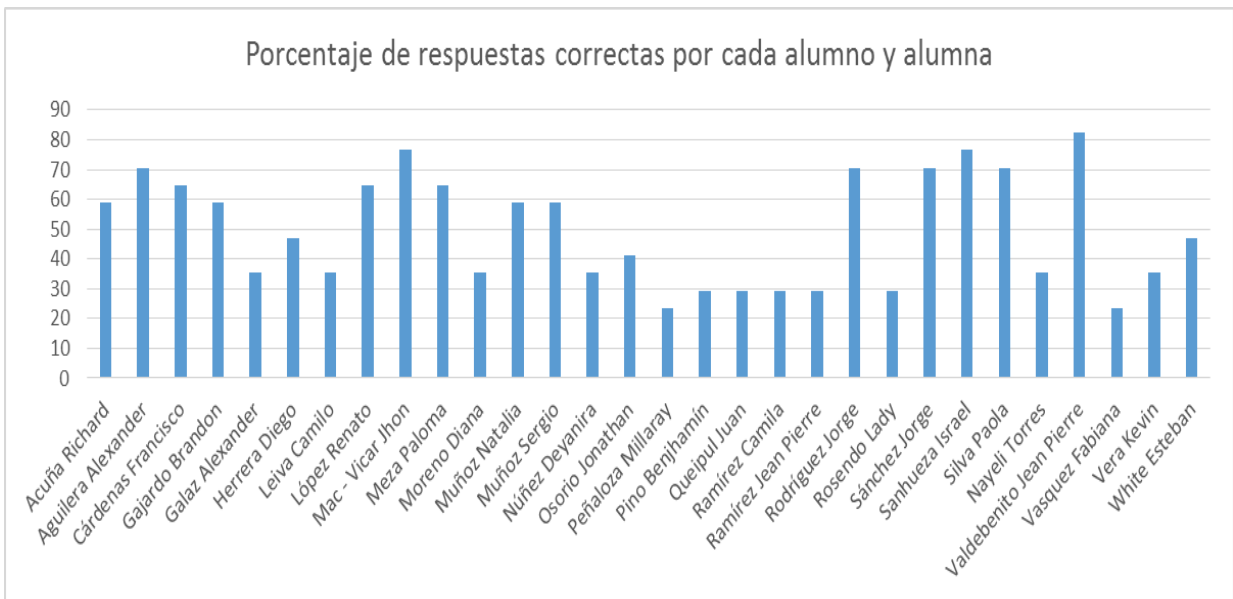
N°	Alumnos	%
1	Acuña Richard	58,8
2	Aguilera Alexander	70,6
3	Cárdenas Francisco	64,7
4	Gajardo Brandon	58,8
5	Galaz Alexander	35,3
6	Herrera Diego	47,1
7	Leiva Camilo	35,3
8	López Renato	64,7
9	Mac - Vicar Jhon	76,5
10	Meza Paloma	64,7
11	Moreno Diana	35,3
12	Muñoz Natalia	58,8
13	Muñoz Sergio	58,8
14	Núñez Deyanira	35,3
15	Osorio Jonathan	41,2
16	Peñalosa Millaray	23,5
17	Pino Benjhamín	29,4
18	Queipul Juan	29,4
19	Ramírez Camila	29,4
20	Ramírez Jean Pierre	29,4
21	Rodríguez Jorge	70,6
22	Rosendo Lady	29,4
23	Sánchez Jorge	70,6
24	Sanhueza Israel	76,5
25	Silva Paola	70,6
26	Nayeli Torres	35,3
27	Valdebenito Jean Pierre	82,4
28	Vasquez Fabiana	23,5
29	Vera Kevin	35,3
30	White Esteban	47,1

- En el siguiente gráfico se observan el total de los alumnos y alumnas del 8vo. B con el total de sus respuestas correctas.

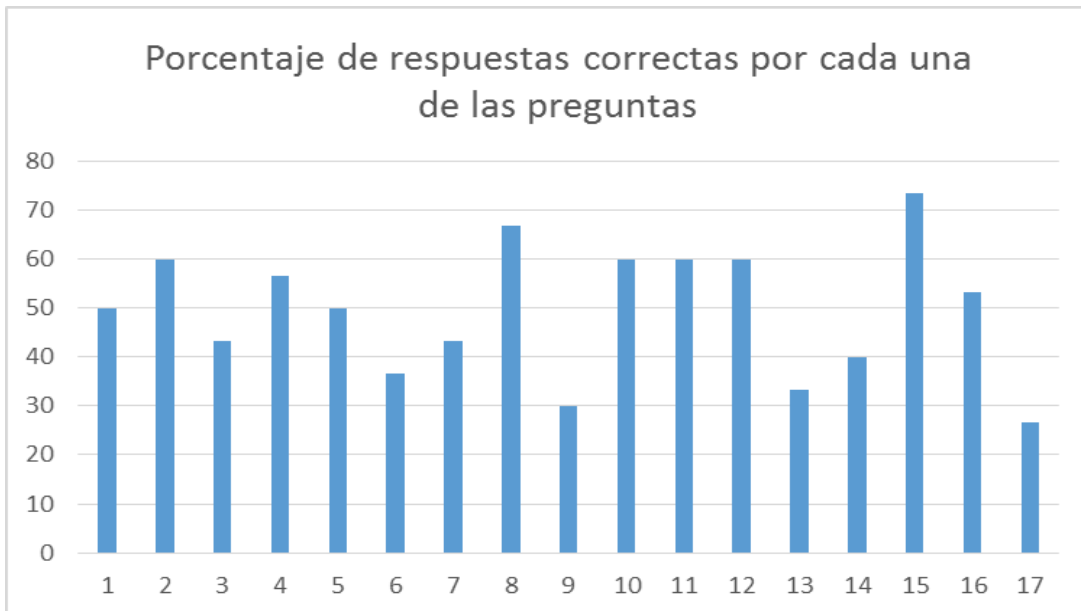
- De un total de 16 preguntas, 10 alumnos superan la 10 respuestas correctas.



- El siguiente gráfico muestra el porcentaje de respuestas correctas por cada alumno y alumna.
- 14 alumnos (as) obtuvieron sobre el 50% de respuestas correctas.
- 10 alumnos (as) sobrepasaron el 60% de respuestas correctas.



- El siguiente gráfico muestra el porcentaje de respuestas correctas por cada pregunta.
- Preguntas 2, 4, 8, 10, 11, 12, 15 y 16 muestran sobre un 50% de alumnos que responden correctamente.



Evaluación Diagnóstica de Lengua y Literatura

Curso: 8ºB

Cantidad de alumnos: 30 / 100%

Asignatura: Lengua y Literatura

Eje lectura:

- **Extracción de información implícita : 1 – 2 – 3 - 4 – 7**
- **Extracción de información explícita : 8 – 10 - 11**
- **Reflexión sobre el texto : 12 – 13 - 14**
- **Reconocimiento de funciones gramaticales y usos ortográficos: 5 – 6 - 9**

Eje escritura:

- **Escritura de diversos tipos de textos: 15**
- **Organización de las ideas y/o informaciones que se comunicarán, siguiendo el esquema propio del tipo de texto que se requiere escribir.**
- **Coherencia y cohesión del texto, produciendo un escrito con sentido global e ideas vinculadas entre sí.**
- **Utilización de las convenciones ortográficas y gramaticales que permiten producir un discurso coherente y correctamente escrito.**

Extracción de información implícita:

- **En las preguntas 3 y 7 se observa que el 43% de los alumnos responden de forma correcta.**
- **En las preguntas 1, 2 y 4 se observa que sobre el 50% de los alumnos obtienen respuestas correctas.**

Reconocimiento de funciones gramaticales y usos ortográficos:

- **En la pregunta 5 el 50% de los alumnos responden correctamente**
- **En las preguntas 6 y 9 menos del 40% responden correctamente.**

Extracción de información explícita:

- En las preguntas 8, 10 y 11 los alumnos responden correctamente logrando el 60%

Reflexión sobre el texto:

- En las preguntas 13 y 14, el total de alumnos no superan el 40% respondiendo acertadamente. La pregunta 12 sobrepasa el 50%, por lo que se observa que los alumnos tienen mayor problema con el reconocimiento de textos.

Eje escritura:

Organización de las ideas y/o informaciones que se comunicarán, siguiendo el esquema propio del tipo de texto que se requiere escribir:

- Sobre un 70% del total de los alumnos obtiene buenos resultados.

Coherencia y cohesión del texto, produciendo un escrito con sentido global e ideas vinculadas entre sí:

- Más del 50% de los alumnos obtiene buenos resultados en este ítem.

Utilización de las convenciones ortográficas y gramaticales que permiten producir un discurso coherente y correctamente escrito:

- Los alumnos demuestran mayor carencia en textos propios. No alcanzan el 30% del total de los alumnos.
- De un total de 30 alumnos, solo diez de ellos sobrepasan el 60 % de respuestas correctas.
- 16 alumnos está bajo el 50 % del total de respuestas correctas.



Evaluación Diagnóstica de Matemática

Curso: 8°B

Alumnos: 30

Respuestas incorrectas

- A continuación se presenta el cuadro de respuestas incorrectas.

N°	Alumnos	Respuestas														Total
		1	2	3	4	5	6	7	8	9	10	11	12	13	14	
1	Acuña Richard	0	0	1	1	0	1	0	0	1	0	0	0	1	1	6
2	Aguilera Alexander	0	1	0	0	1	0	1	0	1	0	1	0	0	0	5
3	Cárdenas Francisco	1	0	0	1	0	0	1	0	1	1	0	1	0	0	6
4	Gajardo Brandon	0	1	0	0	1	0	0	1	1	0	1	0	0	1	6
5	Galaz Alexander	1	0	1	0	0	1	1	0	1	1	1	1	1	0	9
6	Herrera Diego	0	1	0	1	0	1	1	0	1	1	0	1	1	0	8
7	Leiva Camilo	1	0	1	0	1	0	1	1	1	1	0	1	1	0	9
8	López Renato	0	0	1	0	0	1	1	0	1	0	1	0	0	1	6
9	Mac - Vicar Jhon	1	0	0	0	1	0	0	1	0	0	1	0	1	0	5
10	Meza Paloma	1	0	1	0	1	1	0	0	0	0	1	0	1	0	6
11	Moreno Diana	0	1	1	1	0	1	0	1	1	1	0	1	1	0	9
12	Muñoz Natalia	1	0	0	0	1	0	1	0	1	0	1	0	1	0	6
13	Muñoz Sergio	1	0	1	0	1	1	0	0	0	0	0	0	1	1	6
14	Núñez Deyanira	1	1	0	1	0	1	0	1	1	0	1	1	0	1	9
15	Osorio Jonathan	0	1	0	1	0	1	1	0	1	1	1	0	1	1	9
16	Peñalosa Millaray	1	0	1	0	0	1	1	1	0	0	1	1	1	1	9
17	Pino Benjhamín	0	0	1	1	1	1	1	0	1	0	1	0	1	1	9
18	Queipul Juan	1	0	0	1	0	1	1	0	0	1	1	0	1	1	8
19	Ramírez Camila	1	0	1	0	1	1	0	1	1	1	1	0	1	1	10
20	Ramírez Jean Pierr	0	1	0	0	0	1	1	1	0	1	1	1	1	1	9
21	Rodríguez Jorge	1	0	0	0	1	0	0	0	1	0	0	0	0	1	4
22	Rosendo Lady	0	1	1	0	0	1	1	1	0	1	1	1	1	0	9
23	Sánchez Jorge	1	0	0	1	0	0	0	0	1	0	1	0	0	0	4
24	Sanhueza Israel	0	1	0	0	0	0	1	0	0	0	0	0	0	1	3
25	Silva Paola	0	0	0	0	1	0	0	0	0	0	0	1	0	1	3
26	Nayeli Torres	0	1	1	0	0	1	1	1	1	1	1	0	1	1	10
27	Valdebenito Jean Pi	0	0	0	0	0	0	1	1	0	0	1	0	0	0	3
28	Vasquez Fabiana	0	1	0	1	1	1	0	1	0	1	1	0	1	1	9
29	Vera Kevin	0	1	0	0	0	1	1	1	1	0	1	1	1	0	8
30	White Esteban	1	0	1	1	0	0	0	0	0	0	1	1	1	0	6
	Total	14	12	13	11	12	18	17	13	18	12	21	12	20	16	

- El siguiente cuadro muestra el total de respuestas incorrectas por alumno.

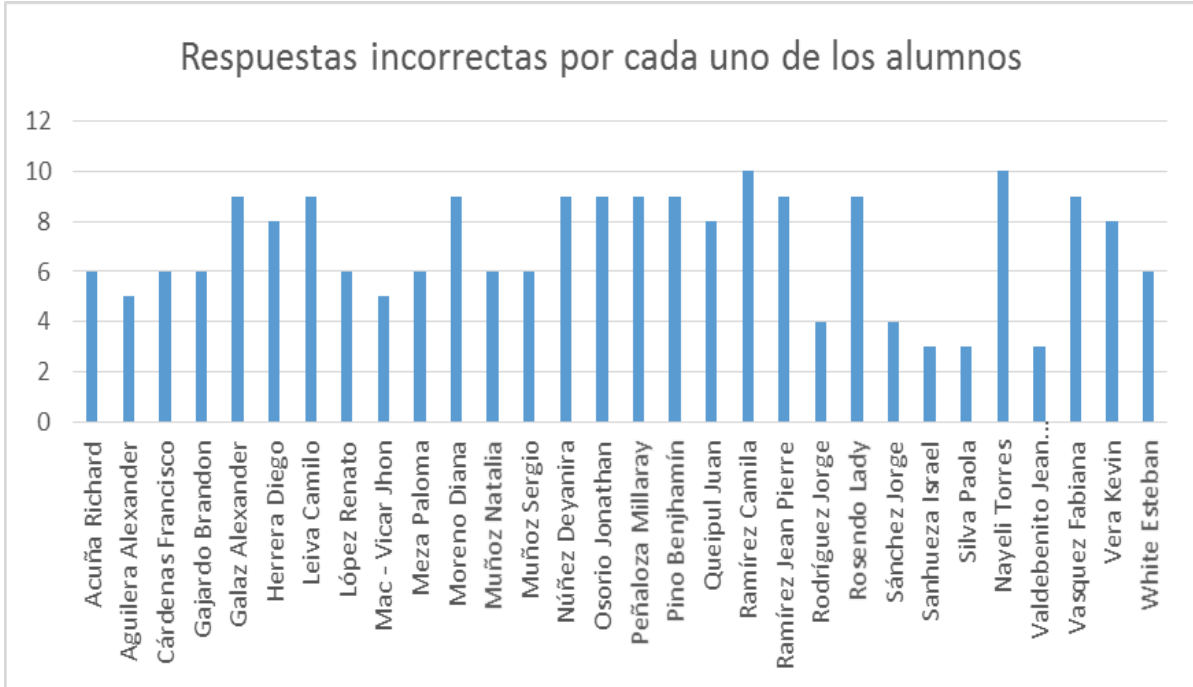
N°	Alumnos	Total
1	Acuña Richard	6
2	Aguilera Alexander	5
3	Cárdenas Francisco	6
4	Gajardo Brandon	6
5	Galaz Alexander	9
6	Herrera Diego	8
7	Leiva Camilo	9
8	López Renato	6
9	Mac - Vicar Jhon	5
10	Meza Paloma	6
11	Moreno Diana	9
12	Muñoz Natalia	6
13	Muñoz Sergio	6
14	Núñez Deyanira	9
15	Osorio Jonathan	9
16	Peñaloza Millaray	9
17	Pino Benjhamín	9
18	Queipul Juan	8
19	Ramírez Camila	10
20	Ramírez Jean Pierre	9
21	Rodríguez Jorge	4
22	Rosendo Lady	9
23	Sánchez Jorge	4
24	Sanhueza Israel	3
25	Silva Paola	3
26	Nayeli Torres	10
27	Valdebenito Jean Pierr	3
28	Vasquez Fabiana	9
29	Vera Kevin	8
30	White Esteban	6

- El siguiente cuadro muestra el porcentaje por alumno de respuestas incorrectas.

Nº	Alumnos	%
1	Acuña Richard	42,9
2	Aguilera Alexander	35,7
3	Cárdenas Francisco	42,9
4	Gajardo Brandon	42,9
5	Galaz Alexander	64,3
6	Herrera Diego	57,1
7	Leiva Camilo	64,3
8	López Renato	42,9
9	Mac - Vicar Jhon	35,7
10	Meza Paloma	42,9
11	Moreno Diana	64,3
12	Muñoz Natalia	42,9
13	Muñoz Sergio	42,9
14	Núñez Deyanira	64,3
15	Osorio Jonathan	64,3
16	Peñaloza Millaray	64,3
17	Pino Benjhamín	64,3
18	Queipul Juan	57,1
19	Ramírez Camila	71,4
20	Ramírez Jean Pierre	64,3
21	Rodríguez Jorge	28,6
22	Rosendo Lady	64,3
23	Sánchez Jorge	28,6
24	Sanhuesa Israel	21,4
25	Silva Paola	21,4
26	Nayeli Torres	71,4
27	Valdebenito Jean Pie	21,4
28	Vasquez Fabiana	64,3
29	Vera Kevin	57,1
30	White Esteban	42,9

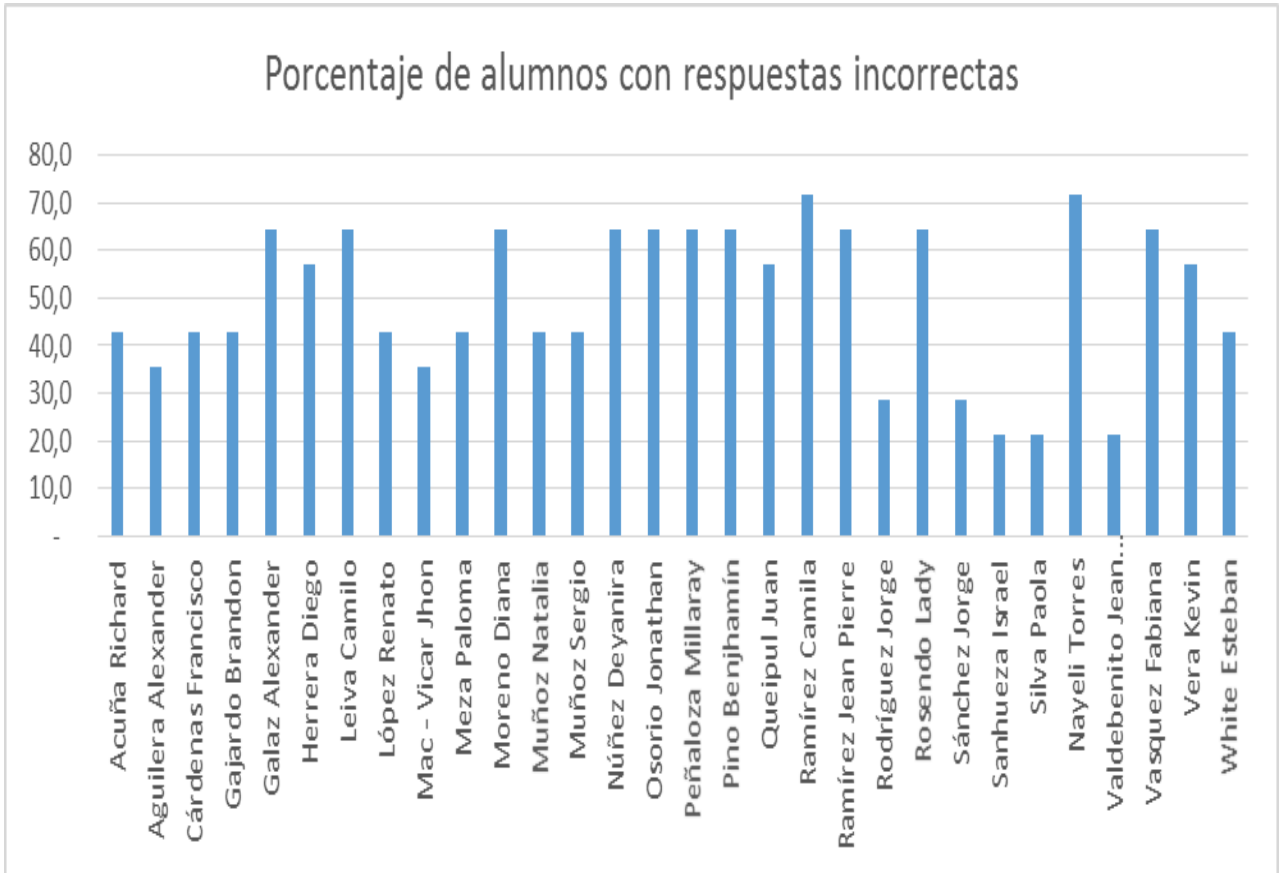
- El siguiente gráfico muestra las respuestas incorrectas por cada uno de los alumnos.

- De un total de 30 alumnos, 12 muestran sobre 8 respuestas incorrectas.

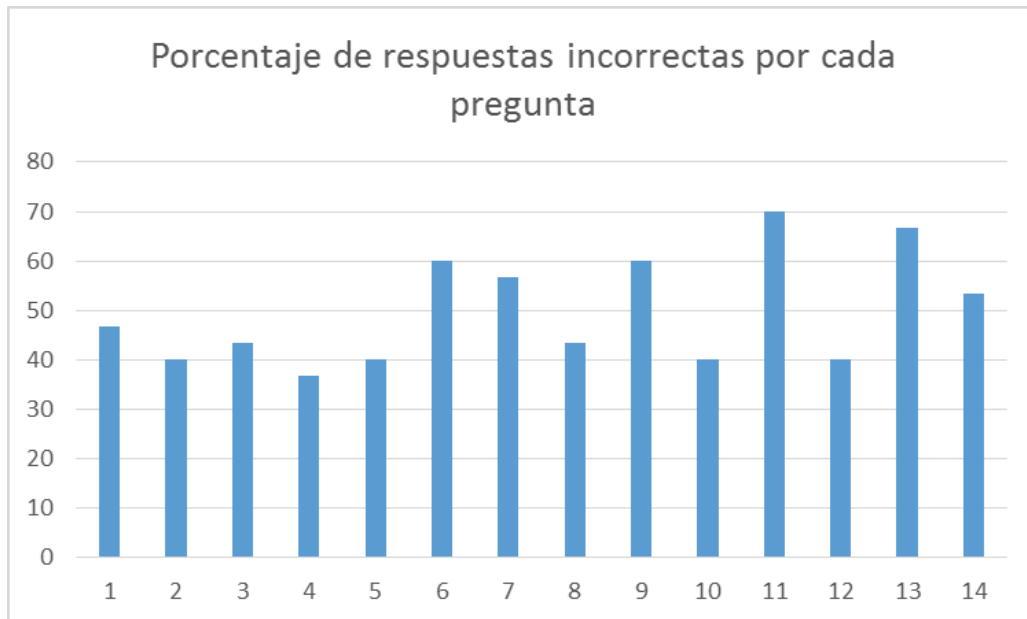


- En el siguiente gráfico se observan las respuestas incorrectas

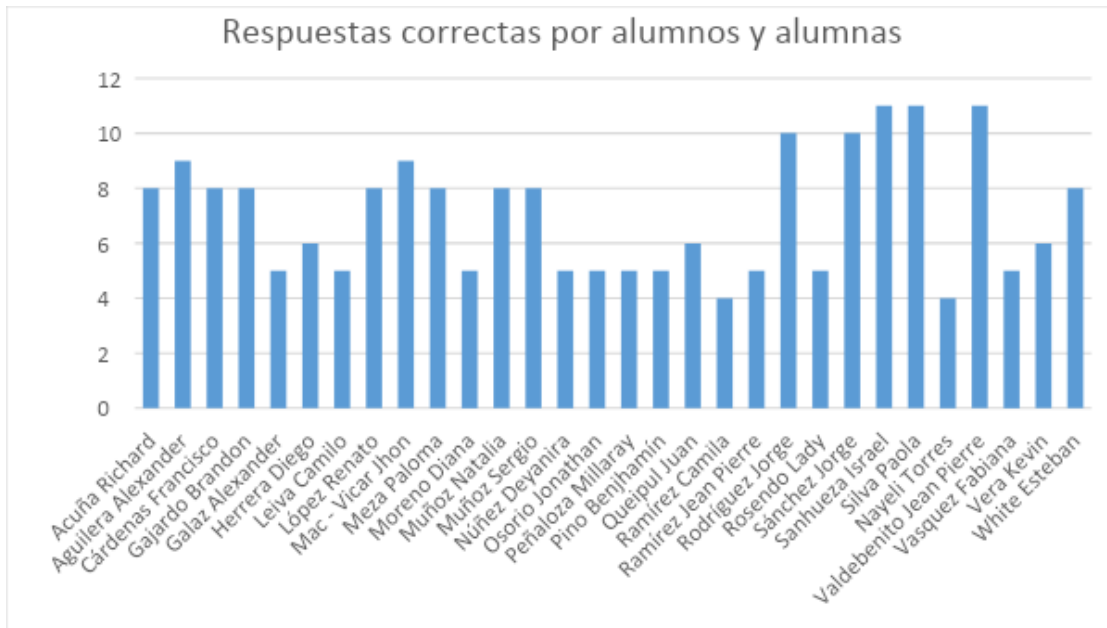
- 12 alumnos de 30, obtienen sobre el 60% de respuestas incorrectas.



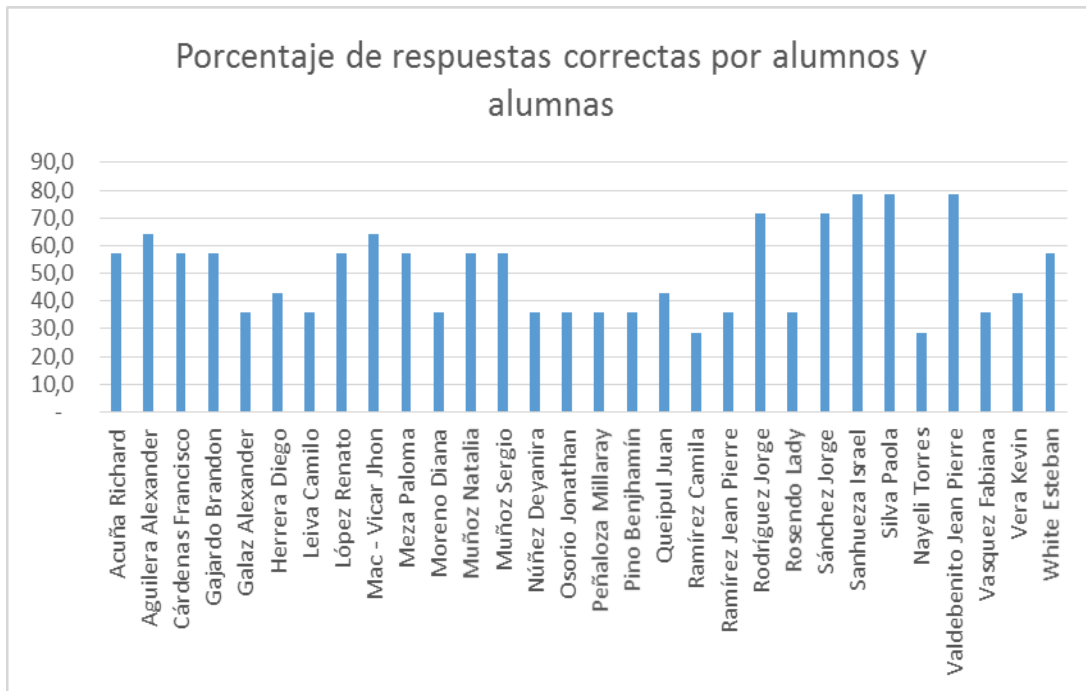
- El siguiente gráfico muestra el porcentaje de respuestas incorrectas por preguntas.
- Preguntas 6 y 7 corresponden a geometría, mostrando sobre el 55 % de respuestas incorrectas del total de los alumnos.
- La pregunta 11 corresponde a Datos y Azar con el 70% de respuestas incorrectas por parte de los alumnos.
- Las preguntas 13 y 14 muestran sobre el 50% de los alumnos con respuestas incorrectas.



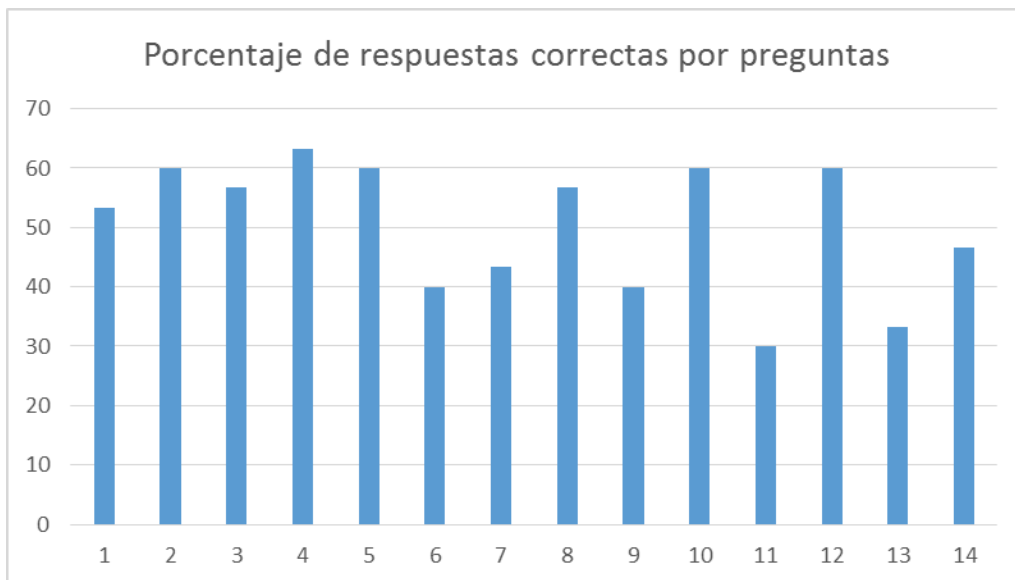
- El siguiente gráfico muestra las respuestas correctas por cada alumno y alumna.
- De 14 preguntas, 3 alumnos obtienen sobre 10 respuestas correctas.



- El siguiente gráfico muestra el porcentaje de respuestas correctas por cada alumno y alumna.
- 7 alumnos obtienen sobre el 60% de respuestas correctas.



- El siguiente gráfico, muestra el porcentaje de respuestas correctas por preguntas.
- El eje Números y álgebra muestra mejores resultados.



Evaluación Diagnóstica
Curso: 8°B
Cantidad de alumnos: 30
Contenido: Lenguaje

- **Números y álgebra. 1– 2– 3 – 4 – 5**
- **Geometría. 6 – 7 – 8**
- **Datos y azar. 9– 10 – 11**
- **Álgebra. 12– 13 – 14**

Se observa que, según los dichos de los docentes de la escuela, el eje Números y álgebra mantiene un nivel de respuestas más parejo y correcto respecto de los demás. Esto por ser el primer eje y se le otorga más tiempo ya que el ritmo de los alumnos no permite un avance más sistemático.

Los demás ejes se observan sin consistencia en la adquisición de competencias matemáticas.

Propuestas Remediales

Remediales de diagnósticos

Matemática 4°B

Matemática 8°B

- ✓ Dentro de las remediales inmediatas, se sugerirá al profesor de apoyo PIE que aborde a aquellos niños que no están dentro de su programa, pero que dentro de esta evaluación obtuvieron bajo porcentajes de logro de conocimiento y desarrollo de habilidades y destrezas.

- ✓ Además, se sugerirá que dentro de la planificación se tengan en cuentas las tics al momento de impartir las clases.

Se observa que, en el primer ciclo, la medición de datos porcentuales clarifica que los ejes débiles son: Patrones y álgebra, Geometría, Medición y en menor escala Datos y probabilidades. Al conversar con el docente encargado señala que el primer eje, Número y operaciones, toma mucho tiempo para que los alumnos recuerden lo del año anterior y logren una buena base para lo demás; por lo tanto, cuando es momento de avanzar queda poco tiempo para lo demás.

Se observa que, según los dichos de los docentes de la escuela de segundo ciclo, el eje Números y álgebra mantiene un nivel de respuestas más parejo y correcto respecto de los demás. Esto por ser el primer eje y se le otorga más tiempo ya que el ritmo de los alumnos no permite un avance más sistemático.

- ✓ Por lo anterior, se propone que el docente a cargo de impartir esta clase se especialice en algún método. De modo tal, que la escuela sea reconocida por utilizar tal o cual método y en los alumnos no provoque confusión al

momento de pasar de curso, cambiar de profesor y de método de enseñanza.

- ✓ Los demás ejes pasan a segundo plano por el poco tiempo, se propone separar las horas de matemática por eje. Por lo que se propone que cada día se trabaje un eje distinto. De esta forma el alumno estará, además, más consciente de lo que va a aprender. Y se logrará realizar las evaluaciones eficaces, cada uno sabrá lo que tiene que aprender el día que está viviendo. Y si no lo aprende, él será capaz de darse cuenta que no lo pudo aprender y, por lo tanto, se hará participe de su aprendizaje y alcanzará la competencia matemática.

- ✓ Cada una de las clases debe cerrar con una evaluación del aprendizaje. Puede ser evaluación par, de grupo, individual, etc. A fin de tener evidencia de lo aprendido o no. Se sugiere que sea con una calificación, cualquier tipo de evaluación y/o forma que se utilice, para recabar información acerca de los avances de los alumnos y tener evidencia del desarrollo de competencias en los alumnos.

Remediales de Diagnósticos

Lenguaje 4°B

Lengua y Literatura 8°B

- ✓ Dentro de las remediales inmediatas, se sugerirá al profesor de apoyo PIE que aborde a aquellos niños que no están dentro de su programa, pero que dentro de esta evaluación obtuvieron bajo porcentajes de logro de conocimiento y desarrollo de habilidades y destrezas.

- ✓ Además, se sugerirá que dentro de la planificación se tengan en cuentas las tics al momento de impartir las clases.

- ✓ Que el docente que imparte la asignatura sea especialista en Lenguaje o se especialice, de tal forma que al momento de planificar entregue los contenidos ordenados por tipos de textos.

- ✓ Que en cada clase se realice comprensiones lectoras escritas y orales.

- ✓ Que se les evalúe al final de cada una de las clases para observar avances y/o retrocesos. Estas pueden ser como retroalimentación de la actividad, entre pares, u otra.

- ✓ Que los docentes de otras asignaturas, al igual que el docente de Lenguaje, indiquen estrategias de comprensión lectora en sus clases y pasa sus asignaturas.; estas deben ser claras en Cs. Naturales, Historia, Matemáticas, Artes, etc.

Bibliografías

1. El constructivismo en el aula C. Coll, E. Martín, T. Mauri, M. Miras, J. Onrubia, I. Solé, A. Zabala.
2. <http://www.educarchile.cl/ech/pro/app/detalle?ID=96815>
3. http://ww2.educarchile.cl/UserFiles/P0001/File/Documentos_Evaluacion2012/SEPA_AUTOINSTR_INNOVACION_EVALAUTENTICA.pdf
4. http://sep.mineduc.cl/wp-content/uploads/sites/67/2016/06/DESCRIPCION_HABILIDADES_EVALUADAS.pdf

